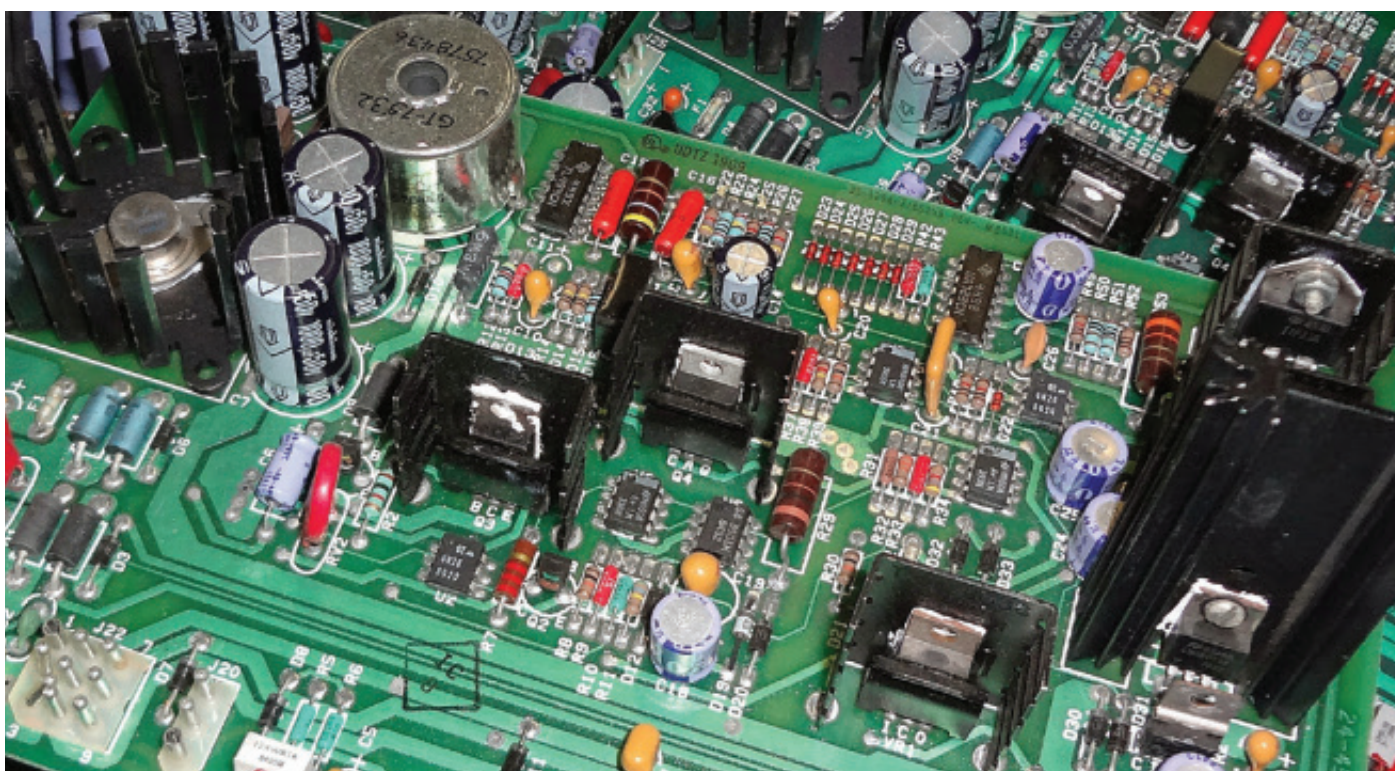


Prosinec 2019



NEWS

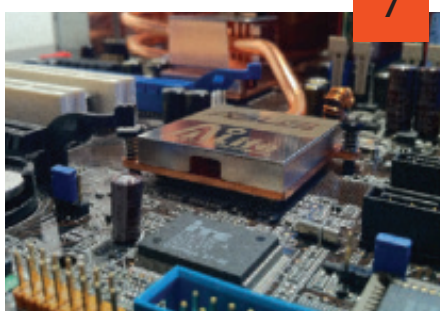
Novinky společností REMA z oblasti recyklace elektrozařízení, baterií, akumulátorů a solárních panelů



3

David Vandrovec: Návrhy legislativních pravidel neobsahují nástroje pro naplnění cílů Evropské unie

Rozhovor s generálním ředitelem
společností REMA Davidem
Vandrovcem.



7

Legislativní změny: Nové prostředí pro vykazování:

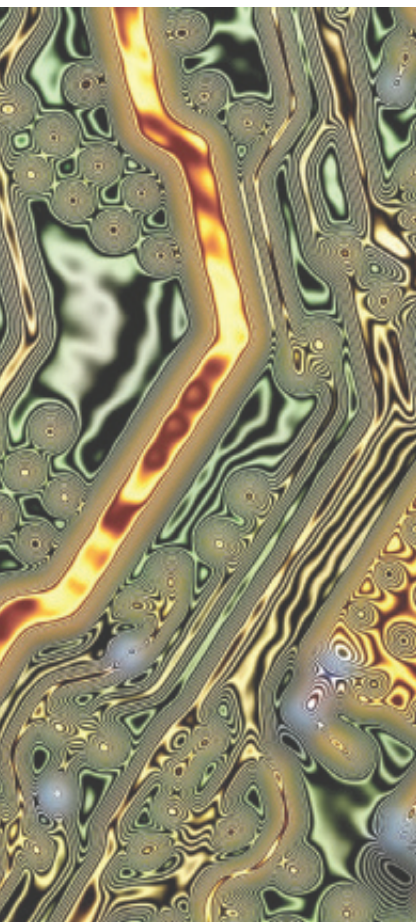
*Otevřenost, férovost,
srozumitelnost a jednoduchost
zůstávají naším mottom i do
budoucná.*



12

Spolupracuj s REMA: Interview s Michalem Keckem, odborníkem na recyklaci vysloužilého elektrozařízení

*EKO Logistics s.r.o.: Nekonečné
možnosti v odpadech.*



ÚVODNÍ SLOVO

Vážení obchodní přátelé, vážení čtenáři.

Nezadržitelně se blíží konec dalšího kalendářního roku. Tento čas bývá zpravidla obdobím bilancování a nových plánů. Výsledky roku 2019 se do historie společností REMA pravděpodobně zapíše zlatým písmem. Oproti minulému roku očekáváme nárůst sběru o přibližně 25 %, což znamená, že REMA poprvé v historii překoná hranici ročního sběru elektrozařízení ve výši 20 tisíc tun. 15. výročí existence REMA v příštím roce bychom tak nemohli oslavit lépe.

Pro REMU byl rok 2019 provozně rokem úspěšným. Navazuje tak na předchozích pět let růstu a zapadá plně do kontextu a strategie, kterou si REMA vytýčila. Našimi úhelnými kameny jsou především důvěra, dobrá pověst a doporučení. Naším úkolem je nabízet klientům v oblasti elektrozařízení, baterií, akumulátorů a později snad i obalů spolehlivé řešení pro splnění jejich legislativních povinností na jednom místě ve vysoké kvalitě, inovativním, ekologickým a udržitelným způsobem, a to v jednom modelu a pod jednou střechou.

Velmi podobná, a pro nás velmi potěšující, je situace v rámci spolupráce s obcemi, kde naše služby začínají být oceňovány díky své stabilitě, kvalitě a pružnosti. Podpora malých a středních zpracovatelů ze strany REMA zase napomáhá krůznorodosti trhu, kdy je naší prioritou kvalita zpracování za využívání nejlepších dostupných tech-

nologií tak, abychom byli schopni maximalizovat materiálové využití recyklovaného materiálu.

My všichni ve společnosti jsme hrdí na Vás, naše partnery. Díky naší spolupráci nejen s výrobci, dovozci a distributory se nám daří stále navyšovat klientskou základnu, kdy jsme schopni nabízet velmi kvalitní služby, které jsou na trhu v této chvíli nenapodobitelné.

Rok 2019 byl i ve znamení vyjednávání. Aktivně se podílíme na činnostech spojených s přípravou nové odpadové legislativy národního prostředí. Naší dlouholetou prioritou je otevřený trh a férové podmínky pro všechny. Věříme, že naše úsilí má nejen smysl, ale že napomáhá kultivovat výslednou podobu připravované legislativy.

Můj optimismus pramení mimo jiné z vědomí, že se REMA může více než kdykoli předtím spolehnout na profesionalitu a odbornost všech svých zaměstnanců. Naším cílem je i v roce 2020 nabízet minimálně stejně kvalitní služby jako v roce 2019 a naši tržní pozici nadále posilovat. Nadcházející rok přinese řadu změn. Některé z nich již známe, některé jsou prozatím obestřeny určitým závojem nepřesnosti, nicméně se na ně velmi těšíme a jsme jako obvykle připraveni.

Přeji Vám příjemný závěr roku 2019 a dobrý start do roku 2020.

David Vandrovec,
generální ředitel společností REMA

REMA NEWS,
elektronický zpravodaj
společností REMA.

Vydala v prosinci 2019
REMA Systém, a.s.,
Antala Staška 510/38,
140 00,
Praha 4 – Krč.

Aktuální vydání
připravilo oddělení
komunikace
a marketingu.

Kontakt:
komunikace@rema.cloud

Telefonní číslo:
+420 225 988 001 (002)

www.rema.cloud



REMA Systém, REMA Battery, REMA PV Systém, REMA AOS

Hlavními aktivitami čtyřlístku společností pod značkou REMA jsou služby zabezpečující zpětný odběr a recyklaci elektrických a elektronických zařízení (jako jsou pračky, ledničky, televize, počítače, tiskárny, mobily a další), baterií, akumulátorů a solárních panelů.

Od roku 2016 je mezi společnostmi zařazena **REMA AOS**, která čeká na autorizaci s cílem poskytovat služby sdruženého plnění v oblasti obalů a odpadů z obalů.

Svým klientům REMA nabízí odborné a komplexní řešení na cestě ke splnění legislativních povinností, běžným spotřebitelům pomoc a jednoduché vyřešení starostí s nepotřebnými či vysloužilými spotřebiči, bateriemi, akumulátory a solárními články.

V oblasti ochrany životního prostředí REMA působí od roku 2005, od kdy provozuje systém pro zpětný odběr a recyklaci vyřazených elektrozařízení.

Podrobné informace najdete na adrese www.rema.cloud ■

David Vandrovec:

NÁVRHY LEGISLATIVNÍCH PRAVIDEL NEOBSAHUJÍ NÁSTROJE PRO NAPLNĚNÍ CÍLŮ EVROPSKÉ UNIE

Do 5. července roku 2020 musí Česká republika dokončit změny ve své odpadové legislativě, které do českého práva zakotví principy nových směrnic Evropské unie o odpadech. Na adresu evropské legislativy se odborníci napříč spektrem odpadového a recyklačního průmyslu shodují, že jde o ambiciózní, ovšem správný počín. Návrhy nových českých odpadových zákonů však bohužel považují za přinejmenším nešťastné, zbytečně komplikované a v některých oblastech dokonce jdoucí proti cílům a myšlenkám EU. Rok 2019 tak byl proto i pro společnosti REMA rokem intenzivní práce v rámci připomínkování navrhované nové české odpadové legislativy.

■ Naplňuje podle Vás nově navrhovaná legislativa cíle evropského balíčku?

V připravovaném balíčku zákonů bohužel zcela chybí motivační prvky pro podporu recyklace a použití recyklátu jako druhotné suroviny. Nově navržené zákony sice nepochybně zajistí odklon odpadů ze skládek, což je jedním z nově definovaných cílů, nicméně v nich neexistuje jediný nástroj, který by tyto odpady přiklonil k recyklaci. Logicky pak nejlevnější cestou, nejen pro obce, bude jejich energetické využití. Materiálová recyklace v nově navržené legislativě ale s takovýmto nakládáním nepočítá, a to ani formou paliv z odpadů.

■ Jednou z výtek ze strany recyklačního průmyslu směrem k Ministerstvu životního prostředí ČR je, že přípravu nové legislativy „upeklo“ za zavřenými dveřmi.

Svazy, obce, asociace a firmy působící v recyklačním hospodářství, včetně společností REMA, už v dubnu 2019 nabídly ministerstvu životního prostředí v záležitosti vzniku nové odpadové legislativy aktivní účast na diskusi v rámci její přípravy. Formou otevřeného dopisu jsme zdůraznili, že právě široká odborná shoda je významným předpokladem pro úspěšný přechod k oběhovému hospodářství a k naplnění nových evropských cílů. Popsali jsme vybrané konkrétní sporné klíčové záležitosti v připravované legislativě, nechyběly samozřejmě ani návrhy jejich řešení.

■ Jednou z hodně diskutovaných záležitostí kolem návrhu nové odpadové legislativy je právě absence motivačních prvků pro podporu recyklace a použití recyklátu jako druhotné suroviny.

I z tohoto důvodu vznikla expertní pracovní skupina RecHelp zabývající se právě problematikou chybějících recyklačních nástrojů v balíku nové odpadové legislativy. Shodli jsme se na 11 možných nástrojích, které recyklaci mohou pomoci – například používání daňových opatření, které podpoří proniknutí recyklovaných výrobků a materiálů na trh, nebo udržitelné postupy zadávání veřejných zakázek, které podpoří lepší nakládání s odpady a používání recyklovaných výrobků a materiálů, či podpora recyklace v rámci dotačních programů a další. Jedná se o návrhy, které je možné implementovat postupně i jednotlivě, nicméně důležité je konečně začít.



David Vandrovec. Foto: archiv REMA

Pouhé proklamace potřeby vyšší reálné recyklace neobstojí v konfrontaci s tržními a ekonomickými nástroji primárních výrobců. Smutné ale je, že žádný z nástrojů na podporu recyklace v balíku navrhované nové české odpadové legislativy obsažen stále není.

■ Podle různých statistik si ale Češi velmi dobře vedou v recyklaci plastů, papíru i skla a Česká republika tak ve statistických porovnáních EU patří mezi premianty.

Ona je to taková „recyklace po Česku“. Tyto statistiky neukazují nic jiného, než že je ČR národem úspěšných třídíčů. Rozhodně však nejsme zemí s potřebnou úrovní recyklace.

Pokračování na straně 4...

Situace v ČR je taková, že si jako recyklovaný odpad vykazujeme ten, který roztřídíme. Další fáze – dotřídění, úpravy a zpracování již nezahrnujeme. Pozitivní hodnocení třídění je tak v ČR dlouhodobě pěstovaným mýtem, neboť vzniká vykazováním sběru tříděných složek komunálního odpadu v okamžiku vstupu na třídící linku, kdy vše, co je v kontejnerech, je evidenčně považováno za roztříděné. Z toho je však ještě nutné odečíst takzvané výměty. Na konci je pak ale logicky výsledné suroviny podstatně méně. Podle dat významných vlastníků dotřídovacích linek to je přibližně 30 % z původního množství. Pokud si dnes říkáme, že v rámci „recyklace po Česku“ recyklujeme cca 72 % z celkového množství odpadů, tak snížením o výmět jsme na přibližně 42 %. Máme před sebou evropský cíl, který v některých případech říká 75 % a v některých dokonce 90 %. Nacházíme se tedy v situaci, kdy před sebou máme cíl, pro jehož dosažení musíme zvýšit úroveň našich systémů zásadním způsobem. Dnes se hovoří o různých způsobech intenzifikace, nicméně z uvedených dat je zřejmé, že to stačit nebude. Je nutné se soustředit na vyhledávání systémových změn v době, kdy je čas se na plnění nově definovaných cílů připravit.

■ **Má vůbec Česká republika, potažmo Evropa dostatečnou recyklační kapacitu?**

Nemá. Protože jsme za recyklaci dlouhá léta považovali to, že odpad vezmeme a odvezeme ho do Číny či jiných asijských států. Proto je potřeba v České republice vystavět dostatečné, kvalitní recyklační technologie. Zejména však musíme být schopni zajistit, aby následné využití druhotné suroviny bylo nákladově smysluplnější než prosté energetické využití. Pokud bude ekonomicky výhodnější všechn odpad spálit, plnit cíle Evropské unie do budoucna schopni rozhodně nebudeme.

■ **Kapacita spaloven v České republice není neomezená, nehledě na to, že spalování namísto recyklace určitě v souladu s odpadovou směrnicí EU také není...**

Téměř ve všech krajích jsou v tuto chvíli naplánovány stavby zařízení pro energetické využití odpadů,



Otevřený dopis zástupci svazů, asociací a firem působící v odpadovém hospodářství představiteli na tiskové konferenci 24. 4. 2019 v Praze. David Vandrovec zcela vpravo. Foto: REMA

spalovny. V naprosté většině krajů jsou tato zařízení dimenzována na kapacitu výrazně převyšující povolených 25 % energetického využití. Což v praxi znamená, že pokud by měla mít tato zařízení efektivní provoz, měla by mít kapacitu naplněnou. Už předem se tak počítá s pálením významného množství odpadu. A to již vůbec nehovoříme o faktu, že se ve směsném komunálním odpadu nachází významné množství vybraných výrobků, zejména přenosných baterií a akumulátorů a malých elektrozařízení... Máte pravdu, v souladu s cíli EU to rozhodně není.

■ **Jaké další problémy v legislativě vnímáte směrem k recyklaci a následnému zpracování materiálů z ní?**

Další z bolístek nově vznikající odpadové legislativy, kterou je třeba zmínit, je chybějící tzv. „čínská zeď“, která má bránit nedovolenému ovlivňování zpracovatelského trhu v oblasti elektroodpadu a vyvážení finančních prostředků z kolektivních systémů, které se sběrem vysloužilých elektrozařízení zabývají. Tato zeď by měla oddělovat horizontální vlastnictví kolektivního systému případně vlastníků kolektivního systému od vlastnictví zpracovatelského zařízení. Původně toto důležité pravidlo, které je již dlouhá léta implementováno v zákoně o obalech, v návrhu nově připravované legislativy bylo. Pod

tlakem lobbistických skupin však tato úprava zmizela. REMA žádné zpracovatelské zařízení nevlastní, považujeme to za nesprávné a neetické, protože v konečném důsledku to poškozují tržní prostředí a zdravou hospodářskou soutěž. A to nejen směrem k ostatním zpracovatelským zařízením, ale v důsledku i ke koncovému spotřebiteli, který ve výsledku recyklační poplatky hradí.

■ **Připomínka k legislativě se sešlo více než 3000. V případě, že bude odpadová legislativa schválena a vstoupí v platnost bez jejich zohlednění, co bude tato situace znamenat pro klienty REMA?**

I když je ve věci odpadové legislativy výsledek stále nejasný, společnosti REMA jsou na navrhované změny připraveny. REMA vždy byla, a i nadále je a bude, agilní společností, která je schopna v každé situaci najít potřebná a dlouhodobě udržitelná řešení. Závěrem je však důležité zdůraznit, že je předčasné dělat závěry o podobě legislativy před koncem jejího legislativního procesu. Je mnoho rozjednaných oblastí, které se do legislativy mohou promítnout a poslední slovo neřekla ani Evropská unie. Čeká nás ještě hodně práce, ale jako vždy věříme, že se odpracovaný výsledek dostaví.

Děkujeme za rozhovor. ■

Provozní oddělení REMA:

ZA POSLEDNÍCH JEDENÁCT MĚSÍCŮ ROKU 2019 JSME ODBAVILI 16645 OBJEDNÁVEK

Již od roku 2005, za pomoci našich on-line systémů, přijímáme nepřetržitě každý den a každou hodinu objednávky zákazníků ke svezení a zpracování vysloužilého elektrozařízení, přenosných baterií a akumulátorů a rovněž solárních panelů. Při zpracování a řešení všech objednávek klade REMA velký důraz na efektivitu a nákladovost. Současně se v maximální možné míře snaží zohlednit individuální požadavky zadavatele.

Založení objednávky ke svozu je pro klienty REMA jednoduché, zadání údajů do online aplikace se provede snadno, v několika krocích. Kromě kontaktních údajů a parametrů o vysloužilých elektrospotřebičích se nezadávají žádné další informace a tím je časová náročnost opravdu minimální. V okamžiku založení je objednávka přenesena do informačního systému, kde právě začíná běžet čas jejího odbavení.

Vlastní realizace svozů se odvíjí od sváženého množství elektroodpadu. Limitní hranicí je 150 kg za celkovou hmotnost objednávky. Pod danou hranicí je přeprava realizována balíkovým svozem. Nad hranicí 150 kg, bez omezení maximální hmotnosti, je svoz realizován adekvátním svozovým prostředkem.

Statistika posledních jedenácti měsíců roku 2019

- Celkem REMA odbavila **16645 objednávek**, tj. oproti roku 2018 6% nárůst (pro porovnání, za posledních 11 měsíců roku 2018 to bylo 15700 objednávek). Z toho bylo **7451 objednávek typu balíkový svoz** v počtu **12085 balíků**. Oproti roku 2018 se v počtu balíků jedná o 9% nárůst (za posledních 11 měsíců roku 2018 to bylo 11100 kusů balíků). **Balíkový svoz tvoří 45 %** ze všech objednávek.

- **42 % všech objednávek tvoří "zelené projekty"**: Zelená firma, Zelená obec nebo Zelená škola.

- **82 % našich klientů preferuje smluvní vztah**, celkem se jednalo o více jak 13500 objednávek. Bez smluvních bylo necelých 3100.



- Společnost REMA deklaruje, že svoz objednávky zrealizuje **maximálně do deseti pracovních dnů** od jejího založení. Udaje z roku 2019 však ukazují, že **průměrná doba svozu je pět dnů**. V roce 2019 REMA také rozšířila svůj vozový park.

REMA V ČÍSLECH ZA ROK 2018 DLE VÝROČNÍ ZPRÁVY PRO MŽP

- **1 513 klientů** (dovozců/výrobců elektrozařízení), pro které plníme povinnosti s našimi partnery i v zahraničí, v celé skupině REMA pečujeme celkem o více než 5 652 klientů

- **12 200 zákazníků**, pro které zajišťujeme zpětný odběr

- Více jak **22 000 sběrných míst**

- **16 672 tun** vysbíráno a předáno k recyklaci v roce 2018

- **6 dnů** – za tuto dobu realizujeme 98 % svozů zpětných odběrů

- **5 unikátních projektů** na podporu zpětného odběru pro běžné spotřebitele odkudkoliv v rámci území České republiky

- **67,3% míra zpětného odběru** vůči 50 % limitu stanovenému legislativou EU

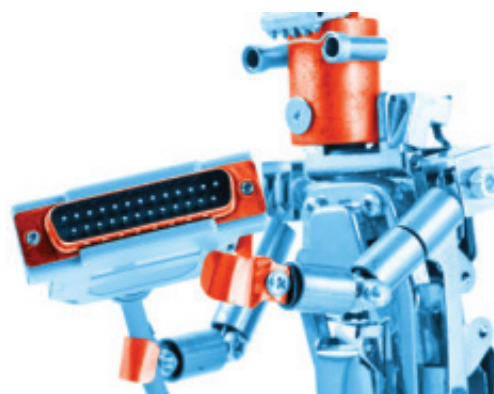
- **68,4% míra zpětného odběru** přenosných baterií a akumulátorů vůči 45 % limitu stanoveného legislativou Evropské unie

- **95,5 % míra materiálového využití**, včetně opětovného použití

- **7,2 % hmotnostních procent** opětovného využití

- **50 nemonopolních zpracovatelských zařízení** v celé ČR, včetně 25 % zpracovatelů s chráněnými pracovními místy (chráněné dílny)

- **2 mezinárodní certifikace** ISO 9001:2015 a ISO 14001:2015



"Roboti" grafiku pro Výroční zprávu REMA 2018 vyrobilo Studio Lemon Design, www.lemon.design

Provozní oddělení REMA:

BEZ POMOCI ZÁKAZNÍKŮ SE NEOBEJDEME, POJĎTE S NÁMI TVOŘIT LEPŠÍ SLUŽBU

Od počátku REMA klade důraz na individuální přístup k zákazníkům, snaží se být v oboru inovativní, neustále rozšiřovat sběrnou síť, svozové kapacity, rozšiřovat služby sběru, distribuovat sběrné nádoby, optimalizovat objednávkový systém a mnoho dalšího. Z čísel, která dlouhodobě sledujeme, se to daří a kolektivní systém REMA je jedním z předních v ČR. V určitých oblastech však potřebuje pomoc od vás, zákazníků. I díky tomu může REMA garantovat poskytování služeb s vazbou na služby třetích stran.

Jedná se hlavně o **součinnost** v oblasti balíkových svozů, sběru baterií a světelných zdrojů. Všechny tři oblasti jsou specifické a pro svou realizaci musí splnit jistá kritéria. Abychom předešli zbytečným nedorozuměním, v krajním případě až odmítnutím svozu, připravili jsme pro vás **souhrn nejdůležitějších bodů ke každé oblasti:**



Důsledky nesprávně zabalenech zásilek. Foto: archiv REMA

BALÍKOVÁ PŘEPRAVA

Služba je realizována naším partnerem a REMA jako objednatel musí dodržet přepravní podmínky tohoto partnera. Vzhledem k tomu, že však zásilku připravujete vy, zákazníci, je nezbytná součinnost z vaší strany. Veškeré podmínky svozu najdete pod odkazem níže. Kromě toho bychom však rádi vypíchlí pár věcí, kterých byste se měli vyvarovat.

- **1. Z krabice nesmí nic vyčnívat** – do krabice vysoké 40 cm opravdu zářivku 80 cm dlouhou nezabalíte. Nehledě na to, že se zářivka při první příležitosti rozbije, uvolní se rtuť a vzniknou nebezpečné střepy.
- **2. Zásilka musí mít pravouhlost tvar** – zabalená CRT televize ve fólii bude z dopravy vyřazena. Automatický systém přepravce s oblými či nepravidelnými tvary neumí pracovat.
- **3. Nepoužívejte černou a transparentní balicí fólii** – stejně jako předchozí podmínka je tato vázána na automatický systém přepravce, který s tímto neumí pracovat.

- **4. Provázek nestačí** – krabici je nutné přelepit páskou, aby klopky byly pevně slepené.

- **5. Nesdružujte více krabic.**

Zbytek podmínek najdete v odkazu níže v textu. Před využitím služby si je, prosím, pečlivě prostudujte. Podmínky jsou také uvedeny v objednávkovém systému při vytváření objednávky.

<https://www.rema.cloud/smluvni-podminky-objednani-svozu-rms/>

PŘÍPRAVA BATERIÍ PRO SVOZ

Pojednání o přípravě baterií pro svoz by vydalo na samostatný článek. Vzhledem k rozsahu REMA News zde uvádíme pouze ty nejdůležitější body, které jsou z pohledu zrealizování služby nezbytné. Baterie rády hoří, zvláště ty nabíjecí a některé mají dokonce nedobrou vlastnost samovznícení. Dávejte proto pozor, jak baterie ukládáte do sběrných nádob a jak je připravujete ke svozu.

- **Izolujte kontakty**, aby nedošlo mezi bateriemi ke zkratu.

- **Nafouknuté** nebo poškozené baterie zabalte do nehořlavého obalu samostatně, odděleně od ostatních baterií. Při objednávce nás o tomto informujte.

- **Objednávejte** vývoz sběrných boxů alespoň jednou ročně.

- Pokud měníte články v battery packu, **označte** prosím samostatné články jejich chemismem, který je uvedený na původním obalu.

Více o bateriích zde:

<https://www.rema.cloud/rema-battery/ke-stazeni/>

SVĚTELNÉ ZDROJE

Některé světelné zdroje obsahují nebezpečné látky, které mohou při poškození světelného zdroje uniknout do prostředí. Z tohoto pohledu jsou nebezpečné zvláště rtuťové páry obsažené např. v lineárních či kompaktních zářivkách nebo vysokotlakých sodíkových výbojkách.

Buďte, prosím, ohleduplní k sobě, svým zaměstnancům, lidem, kteří zajišťují svoz, třídění a zpracování. Ukládejte světelné zdroje tak, aby nemohlo dojít k jejich poškození během přepravy.

Pokud máte větší množství lineárních zářivek nebo kompaktních zdrojů, můžete si u nás objednat kartónové krabice pro jejich uložení.

Jednotný kontaktní bod pro Vaše dotazy: provoz@rema.cloud ■

Obchodní oddělení REMA:

OTEVŘENOST, FÉROVOST A SROZUMITELNOST ZŮSTÁVÁ NAŠÍM MOTTEM I DO BUDOUČNA

Současný rok 2019 přinesl mnoho zásadních změn, kdy k 1. 1. 2019 byl v praxi realizován přechod elektro-skupin z 10 na 6. Tato situace nás dovedla k novému prostředí pro vykazování recyklačních poplatků, které jsme představili v přehlednější a čistší formě.

Nová otevřená legislativní oblast působnosti se dotkla mnoha dovozců/výrobců, kteří doposud pod účinnost zákona nespádali. Velmi často jsme tak prováděli komplexní screening vašich výrobků a pomáhali s vyhodnocením, zdali pod působnost dovozce/výrobce dané elektrozařízení spadají či nikoliv. Samotné zařizování bylo ovlivněno i faktem, kdy Ministerstvo životního prostředí ČR (dále MŽP) v průběhu roku vydávalo svá sdělení k zařizování výrobků.

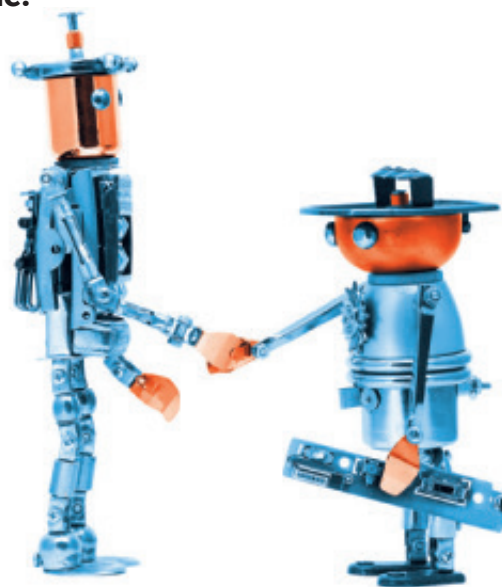
Velké plus sledujeme nejen v promptním a odborném sdělování informací, ale též ve zdarma provedeném registračním procesu do systému, který nabízíme, a jenž je úzce provázán s MŽP.

Pro otevřený rozsah elektrozařízení dle zákona o odpadech jsou definovány následující výjimky, které musí být vždy zohledněny:

- zařízení určená pro vyslání do vesmíru;
- velká stacionární průmyslová soustrojí;
- velké pevné instalace, s výjimkou jakéhokoli zařízení, které není specificky navrženo a nainstalováno jako část těchto instalací;
- dopravní prostředky pro přepravu osob nebo zboží, kromě elektrických dvoustopých vozidel, pro která nebylo uděleno schválení typu podle zákona upravujícího podmínky provozu vozidel na pozemních komunikacích;
- nesilniční pojízdné stroje určené výlučně k profesionálnímu použití;
- zařízení specificky určená výhradně pro účely výzkumu a vývoje, která nejsou běžně dostupná pro spotřebitele;
- zdravotnické prostředky, pokud se očekává, že budou před ukončením životnosti zdrojem náklady, a aktivní implantabilní zdravotnické prostředky.

Do nové působnosti vešly tedy produkty jako například elektrokola, kabely, IT kabely, či aktivní elektroinstalační materiál. Proto byl rok 2019 administrativně náročný pro celou skupinu REMA. Na MŽP jsme zajistili nutnou přeregistraci skupin z 10 na 6 u všech vás dovozců a výrobců.

Nadále společně pomáháme řešit oblast příprav k ohlášené kontrolní činnosti kontrolních orgánů ČR. Vzhledem k neustálému rozvoji vašich společností a k tomu návazným změnám webových stránek bývá velmi často se změnou opomenuta informační povinnost, která by měla být uvedena na webových stránkách. Díky těmto informacím společně s informací na prodejním dokladu



Grafika: Studio Lemon Design

průkazně informujete své zákazníky, díky čemuž plníte legislativní povinnost a eliminujete tak případné sankce ze stran kontrolních orgánů.

Pro přenosné baterie a akumulátory byly publikovány příklady dobré praxe, které slouží k ověření stávajícího provozu místa zpětného odběru přenosných baterií a akumulátorů s optimálním stavem, který je uveden v uvedených praktických krocích tak, aby byl zajištěn technicko, organizačně, bezpečnostně, legislativní soulad všech procesů, které na místě zpětného odběru REMA musí probíhat. Vzhledem ke zvyšujícím se nárokům na bezpečnost nejen při přípravě k následným logistickým procesům, zpracování a velmi časté změny komoditní burzy nás aktuálně přivedly k verifikaci recyklačních poplatků u přenosných baterií.

S ohledem na rozšiřování „elektromobility“, mezi které řadíme například e-koloběžky, e-jednokolky, e-kola a jiné zaznamenáváme nárůst dotazů a požadavků na výpomoc s agendou tzv. průmyslových baterií.

Vážíme si vaší důvěry a nadále nabízíme servis s poradenstvím v oblasti povinností dovozce/výrobce elektrozařízení, přenosných baterií, akumulátorů, autobaterií či průmyslových baterií.

Otevřenost, férovost, srozumitelnost, jednoduchost – zůstává naším mottem i do budoucna.

Jednotný kontaktní bod pro Vaše dotazy:
obchod@rema.cloud ■

Obchodní oddělení REMA PV:

VÁŽÍME SI KAŽDÉHO KLIENTA JAKO NAŠEHO VÝZNAMNÉHO PARTNERA

Rok 2019 byl věnován konsolidaci procesních i finančních přístupů společnosti. Cílem bylo minimalizovat náklady spojené s provozem kolektivního systému v rozsahu nutném pro zajištění maximálně efektivního fungování v letech následujících. Jedná se o spravování finančních prostředků provozovatelů solárních elektráren, kdy bude docházet k postupné recyklaci solárních panelů a rekultivaci ploch, na kterých elektrárny stojí. Stejným způsobem bude docházet, v rámci plnění zákonných požadavků výrobců/dovozců solárních panelů, k zajištění zpětného odběru vysloužilých panelů.

Od roku 2013 měli provozovatelé solárních elektráren danou zákonnou povinnost platit příspěvek na budoucí recyklaci fotovoltaických panelů. Výši příspěvku stanovilo Ministerstvo životního prostředí (dále MŽP) vyhláškou v částce Kč 8,50 za kilogram panelu, která je platná pro všechny kolektivní systémy. Do 30. 6. 2013 proto musel každý provozovatel uzavřít smlouvu s kolektivním systémem na recyklaci solárních panelů. Rok 2018 byl posledním rokem, kdy mělo proběhnout financování recyklace fotovoltaických panelů. Termín splnění této povinnosti byl stanoven na 1. 1. 2019.

Konec roku 2018 byl proto přelomem hned z několika důvodů. Z pohledu rozšířené odpovědnosti výrobců solárních panelů, uvádějících své výrobky na trh po 1. lednu 2013, došlo ke změně skupin elektrozařízení z původních 10 na nových 6. Solární panely jsou i nadále součástí skupiny 4. Na tuto změnu se kolek-

ktivní systém provozovaný společností REMA PV Systém musel připravit, kdy s přípravou byla spojena i změna licence udělovaná MŽP. To rozhodlo, že pro kolektivní systém provozovaný společností REMA PV Systém zapsaný pod evidenčním číslem K013/12-ECZ, se mění zápis tak, že je zapsán, dle přílohy č. 7 části II. zákona č. 185/2001 Sb., o odpadech, ve znění pozdějších předpisů, ve spojení s částí II. přílohy 1 vyhlášky č. 352/2005 Sb., o nakládání s elektrozařízeními a elektroodpady, ve znění pozdějších předpisů, pro skupinu 4b Solární panely.

Jedním ze stěžejních procesních úkolů roku 2019 byla optimalizace logistických procesů spojených se zpětným odběrem a budoucí realizací likvidační solárních panelů.

Jednotný kontaktní bod pro Vaše dotazy:
obchod@rema.cloud ■



Regionální zastoupení REMA:

ELEKTRO PRO NÁS NENÍ BEZEJMENNÝM DRUHEM ODPADU, JSOU TO BUDOUCÍ ZDROJE SUROVIN

Rok 2019 byl pro společnosti REMA i ve znamení posílení týmu regionálních zastoupení. Pro ještě bližší kontakt REMA posílila činnosti v regionech celé České republiky. Nově má každý kraj svého zástupce, který je klientům kdykoliv osobně k dispozici pro potřeby a zejména ke konzultacím.

"Po celé ČR jsme proto vytvořili síť regionálních zástupců. Každý kraj má tedy svého regionálního zástupce REMA, který je kdykoliv pro naše klienty a partnery fyzicky k dispozici," říká šéf regionálních zástupců Vítězslav Páral. "Právě obchodníci hrají klíčovou roli v každé společnosti," dodává. Od podzimu 2018 mají za sebou regionální zástupci REMA desítky servisních schůzek, díky kterým se svými smluvními partnery napřímo komunikovali nejen v projektech Zelená firma, Zelená škola nebo Zelená obec, ale i ve věcech provozních a legislativních záležitostí týkajících se sběrných dvorů.

Služba regionálních zastoupení REMA je pro klienty zajímavá zejména z hlediska pravidelných svozů a to nejen velkých svozů, ale i menšího množství. Spodní hranice svozu je totiž nastavena na 150 kilogramech.

"Mohlo by se zdát, že to pro nás musí být nerentabilní, ovšem naše zkušenost je taková, že zhruba 90 % objednávek je, co se týče odhadu váhy, podhodnocená. Když nám někdo říká, že odhaduje váhu svozu na cca 500 kilogramů, zpravidla mívá dvakrát až třikrát tolik," hodnotí svůj první rok v terénu obchodní zástupce Martin Holubec, který navštěvuje své klienty v Královéhradeckém, Libereckém a Ústeckém kraji s tím, že i s těmito problémy si hravě dokáží poradit.

"V rámci našeho elektronického objednávkového systému svozu a s pomocí našich zkušených telefonních operátorů provozního oddělení jsme schopni si trasu svozů vysloužilých elektrozařízení naplánovat tak, aby se nám do jednoho auta vešlo právě více těchto menších zakázek," vysvětluje Holubec s doplněním, že důraz REMA klade na efektivitu celého procesu.

Jaká je akviziční strategie obchodních zástupců? "Nejde

o to na první schůzce hned "prodat". Zákazník vám nejprve musí začít důvěřovat," přibližuje práci v terénu Vítězslav Páral, kterého doplňuje kolega Holubec: "Každý kolektivní systém má jinou pozici na trhu a komunikace směrem ke klientovi toto odráží, někdy pozitivně a někdy zase negativně". Oba dva však potvrzují, že během prvního roku intenzivní činnosti regionálních zástupců v rámci celé republiky má REMA pověst stabilní společnosti zaručující kvalitní a férové služby.

Díky individuálnímu přístupu REMA garantuje, že se vysloužilá elektrozařízení v rámci zpětného odběru dostanou tam kam patří. Tedy do specializovaných zpracovatelských recyklačních zařízení. *"Elektro pro nás není pouze bezejmenným druhem odpadu, jsou to budoucí zdroje surovin," říká Martin Holubec. Vzhledem k životnímu prostředí je podle něj důležitá osvěta. Koncoví zákazníci musí vědět, že v rámci zpětného odběru musejí odevzdávat elektrozařízení vcelku, nerozobraná a kompletní. Díky tomu se pak nemůže stát, že při svozu začne vytékat ze zařízení provozní kapalina, nebo unikat freon či jiné médium. "Jde nám o kvalitu sesbíraného elektrozařízení hned od začátku, protože z hlediska celého recyklačního procesu se materiály daleko lépe a efektivněji využijí. Nehledě na důležitý aspekt ochrany životního prostředí," doplňuje.*

Jak to v terénu konkrétně probíhá? Někdo společnosti REMA zná, někdo ne. *"Proto stále vysvětlujeme, jakým způsobem náš systém funguje. Naším klientům a partnerům se líbí, že se nestaráme pouze o sběr jako takový, ale že klademe velký důraz i na následné zpracování, na to, co se s vysloužilým elektrem stane. Když pochopí celý životní cyklus elektra od jeho vzniku až do konce,*

problematika recyklace je jim bližší. Vždy je to samozřejmě o lidech, o jejich přístupu, ale co se týče odpovědného chování a přístupu k ekologii a k naší přírodě vůbec, v poslední době sledují velký posun. Možná nám to obecně ve společnosti chvíli trvalo, ale zrovna teď mám pocit, že tuto problematiku lidé začínají brát vážně. Prostředí, kde žijí, jim není lhostejné," konstatuje Holubec.

K partnerům REMA jezdí na pravidelné servisní schůzky, kde jim regionální zástupci radí v legislativních záležitostech tak, aby jejich provozovny splňovaly požadavky dotčených právních předpisů.

"Nabízíme službu, která dává smysl. Zároveň se snažíme přizpůsobit místním podmínkám a zvykům jednotlivých partnerů a udržovat s nimi dlouhodobé vztahy. Věříme, že tato přímá vazba je a nadále bude ku prospěchu věci," dodává na závěr Vítězslav Páral.

Regionální zástupci v roce 2019:

- připravili partnery na překategorizování skupin EEZ a zároveň zkvalitňovali službu zpětného odběru
- u smluvních zpracovatelů REMA verifikovali měsíční evidence toku
- provedli servisní schůzky u partnerů v rámci projektu Zelená obec
- předali Certifikáty „Příkladná Zelená obec a Sběrný dvůr 2018“ nejlepším obcím z každého kraje ČR
- provedli servisní schůzky u významných Zelených firem
- realizovali akviziční činnost u subjektů, na které se od 01.01.2019 nově vztahují povinnosti výrobců
- účastnili se REMA Semináře (nejen) pro Zelené firmy
- účastnili se REMA outdoorových aktivit.

Zelená firma:

ŠETRNOST, EKOLOGIE A UDRŽITELNOST REZONUJÍ SPOLEČNOSTMI STÁLE VÍC

Čím dál více tuzemských i světových firem se snaží být ekologicky odpovědných. Zasadují se o úspory energií, omezují spotřebu papíru, kompostují zbytky z kuchyně, budují kolárny pro své zaměstnance nebo jim dávají možnost správně třídit elektroodpad a použité baterie. S posledním jmenovaným českým společností významně pomáhá projekt Zelená firma, který letos slaví 11. narozeniny. Přívlastkem Zelená firma se momentálně pyšní více jak 2200 firem.

Současnou společností rezonují témata šetrnosti, ekologie a udržitelnosti čím dál silněji. Podle loňského průzkumu společnosti STEM/MARK o zlepšení životního prostředí přemýšlí 8 z 10 Čechů. Ekologická témata se rovněž čím dál častěji řeší i na půdě firem. Ochrana životního prostředí je ostatně jedním z pilířů tzv. společenské odpovědnosti firem. Podnikatelé a firmy si často uvědomují, že z životního prostředí leccos berou, ať už jsou to suroviny, nebo jen prostor, a chtějí do něj něco vrátit či alespoň své působení na něj redukovat na co nejnížší míru. V tomto úsilí firmám pomáhají i určité „externí“ projekty. Tím je právě projekt Zelená firma, který byl pro uvědomělé firmy spuštěn již před jedenácti lety. Zelených firem, které chtějí podpořit efektivní sběr vysloužilých elektrozařízení, baterií a akumulátorů, přibýlo jen za loňský rok v Česku kolem sto dvaceti.

Společnost zapojená do projektu dostane bezplatně k využití sběrný box na elektroodpad, do něhož mohou zaměstnanci vha-



Boskovická Gatema – svět seskládaný z mikroskopických detailů desek plošných spojů. Foto: REMA

vat kromě firemního elektroodpadu i vlastní drobná vyřazená elektrozařízení.

Zelená firma La Lorraine

Mezi Zelenými firmami lze nalézt především distributory zboží a služeb v oblasti výpočetní techniky a telekomunikací, dále také obchody s počítači a elektronikou, stavební společnosti, ale i výrobce a prodejce tabákových výrobků, a dokonce více než 20 nemocnic. Nově je jednou ze Zelených firem též pekařský podnik **La Lorraine**.

„Projekt Zelená firma nám pomáhá řešit problematiku odpadového hospodářství, které je v dnešní době velmi aktuálním tématem. Bezplatně jsme dostali sběrný box na elektroodpad, do něhož mohou naši zaměstnanci vha- zovat kromě firemního elektroodpadu i vlastní drobná vyřazená elektrozařízení. V rámci projektu můžeme také pořádat velké zaměstnanecké sběrové akce a účastnit se speciálních ekologických workshopů

nebo seminářů.“ uvedl **za La Lorraine Petr Šťastný**, který má ve firmě na starosti environmentální odpovědnost podniku. „Ve spolupráci s REMA chystáme rovněž výrobu FamilyBoxů – malých krabiček na sběr vysloužilých baterií. Do krabičky se vejde zhruba padesát baterií, což odpovídá produkci jedné české domácnosti za rok,“ doplňuje Šťastný s tím, že krabičku dostane každý zaměstnanec, bude si ji moci odnést domů a po naplnění ji přinese zpět do firmy. Ta prostřednictvím projektu Zelená firma zajistí jejich recyklaci.

Zelená firma Gatema

Další z firem zapojených do projektu společností REMA „Zelená firma“ je i boskovická společnost **Gatema**, která je výrobcem desek plošných spojů určených k osazení elektronických součástek a pro realizaci elektronických obvodů. V projektu je od roku 2016. „Desky plošných spojů se prakticky nacházejí ve všech složitějších elektronických

zařizování a tvoří velké procento v elektronickém odpadu. Proto je potřeba toto téma nepřehlížet a aktivně se zapojit do recyklačního procesu, jehož cílem je zpracování odpadů a jejich opětovné využití," uvedl za firmu **Gatema** její **podnikový ekolog Martin Vyvážil** s tím, že kromě zabezpečení odděleného sběru elektrozařízení v rámci kolektivního systému REMA má Gatema rovněž snahu o zvyšování zájmu o sběr a recyklaci drobnějšího elektroodpadu v řadách svých zaměstnanců. „I my chceme, aby vysloužilá elektrozařízení, baterie a akumulátory nekončily v komunálním odpadu a na skládkách, ale na místech k tomu určených. Tím je například právě sběrný box společnosti REMA, který naši zaměstnanci hojně využívají," dodal Vyvážil.

Zelená firma Quadient

„Zabýváme se vývojem software, ale i recyklace a zpětný odběr hardware jsou pro nás velice důležité. Podstata projektu Zelená firma úzce souvisí s naší firemní kulturou, v rámci níž se snažíme maximálně jít naproti tomu, aby zaměstnanci mohli být ekologičtí, případně je k tomu taky chceme intenzivně motivovat. Oceňujeme i to, že v rámci projektu se můžeme zúčastnit různých vzdělávacích akcí, kde lze diskutovat s odborníky i dalšími podniky o tom, jak to dělat ještě lépe," uvedla **Veronika Kočanová z firmy Quadient**, která je v projektu zapojena se všemi svými pobočkami v Hradci Králové, Olomouci a Ostravě.

Zelená firma Hornické muzeum Příbram

Do projektu Zelená firma jsou zapojeny také kulturní instituce – jednou z nich je **národní kulturní památka Hornické muzeum Příbram**, které připomíná někdejší slávu báňské činnosti na Příbramsku. „Hornické muzeum, které se počtem prohlídkových tras a expozic řadí k největším hornickým muzeím v Česku i v Evropě, má ve svých prostorách od roku 2014 umístěný sběrný box na vysloužilá elektrozařízení a další odpad, jako jsou použité baterie, nářadí, zářivky, tonery či CD a DVD. Motivuje tak zaměstnance k ekologickému chování, neboť pro ně likvidace tohoto problematického odpadu nebyla nikdy jednodušší. Velkým bonusem je možnost odevzdat elektroodpad nejen firemní, ale i z jejich domácností," uvedl **ředitel muzea Josef Velfl**. ■



Jednatel firmy EPRIN Zdeněk Sedlák a jeho včelky.
Foto: REMA

EPRIN: Zelená firma z Brna, která zachraňuje včely

Právě EPRIN, přední autorizovaný dodavatel produktů a služeb systémů automatické identifikace, si onen přídomek „zelená“ firma vzal velmi vážně k srdci a rozhodl se posunout své ekologické aktivity ještě dál než jen ke sběru elektroodpadů. Tato ryze technicky zaměřená firma se jako vůbec první společnost svého druhu pustila do chovu vlastních včel. Chce tak zmírnit rapidní úbytek tohoto důležitého opylovacího hmyzu a zároveň i nabízet netradiční a zdravý reklamní předmět ve formě vlastního medu. V neposlední řadě funguje péče o firemní včelstva jako výborný teambuilding.

EPRIN má na svém kontě již například sázení stromů a ke konci letošního března pak v rámci svého vlastního projektu „Zachraňte včely“ umístil do parku nedaleko svého sídla čtyři včelí úly.

Na začátku toho všeho však stála idea vyrobit nový, ekologický a nadčasový reklamní předmět pro své obchodní partnery. „Za 25 let našeho podnikání jsme vyrobili mnoho balónků, tašek, kufrů, USB disků, golfových míčků, zapalovačů a baterek. Každému z nás se v garážích určitě povaluje mnoho z těchto předmětů. A tak jsme si řekli, že takto už to dál nepůjde. Chtěli jsme podpořit přírodu a zdraví zákazníka, chtěli jsme vymyslet něco, co bude skutečně nadčasové a co bude symbolizovat to, že vám tento předmět dáváme opravdu od srdce. Tak vznikla myšlenka, že by to mohl být med," vysvětluje **jednatel firmy EPRIN Zdeněk Sedlák** s tím, že právě tato idea se poté rozvinula v celý včelařský projekt. „Již řadu let slyšíme z médií informace o katastrofálním úbytku hmyzu na planetě, oslabení včelstev, jejich nemocech a mnoha dalších úskalích, kterým v moderní době musejí čelit. Rozhodli jsme se tedy, že jim pomůžeme," doplňuje Sedlák.

Další pozitivním aspektem při nápadu chovat včely je podle Sedláka to, že se do včelího projektu zapojila celá řada zaměstnanců firmy. Ti nejenže přidali ruce k dílu, ale také nabídli své vlastní pozemky nebo střechy pro chov dalších včelstev. „Najednou tak máme zapojené nejen zaměstnance, ale i jejich rodiny. Jiné firmy své kolektivy tmelí, my je slepujeme medem," říká s úsměvem ředitel firmy. „Při této společné aktivitě se skutečně zapojují všichni členové týmu, je jedno zda se jedná o programátora, obchodníka nebo ředitelku," dodává.

„Jsme ryze technická firma. A právě proto chceme i v oblasti ekologie být užiteční. Jsme si jisti, že můžeme tímto způsobem naší planetě pomoci. Nejen tím, že budeme chovat včelstva na různých místech České republiky, ale zejména tím, že můžeme být inspirací. Inspirací pro běžné občany, kteří tak mohou začít přemýšlet o podpoře včelstev vlastním včelařením. Klidně třeba i v práci. Tak jako jsme s tím začali my," dodává na závěr Zdeněk Sedlák. ■

Spolupracují s REMA od roku 2015:

EKO LOGISTICS: NEKONEČNÉ MOŽNOSTI V ODPADECH

„Recyklace kovů má i jiný než environmetální dopad. Je to rovněž úcta ke všem lidem v dolech a hutích, kteří tam tvrdě pracovali, často s nasazením vlastního života,“ říká hned na začátku rozhovoru Michal Kecl, specialista na elektro ze společnosti EKO Logistics s.r.o., české firmy s českým vlastnictvím zabývající se zpracováním kovového odpadu, elektronických zařízení, odpadu z oblasti energetiky a kvalitních ocelí. Jeden z provozů firmy se nachází v Kolíně, v těsném sousedství vlakového nádraží, druhý je v Týnci nad Labem. Jako sběrné místo a koncový zpracovatel elektroodpadů spolupracuje s kolektivním systémem REMA od roku 2015.

■ **Vaše firma měla obrat v posledním hospodářském roce jeden a půl miliardy korun, zpracovali jste na 90 tisíc tun odpadu. Co Vás odlišuje od jiných, podobně zaměřených firem?**

Ve zpracování nerez oceli a legovaných materiálů jsme market leaderem českého trhu, na lokální úrovni jsme velice silným hráčem v kovových výrobních odpadech. To, co nás odlišuje, je logistika celého procesu. Ostatně, toto slovo máme i v názvu společnosti. Výhodná poloha našich provozoven umožňuje kvalitní a rychlou dopravu materiálů po silnici i železnici. Díky moderní technice jsme schopni bez problémů nakládat a vykládat silniční nákladní vozidla, včetně námořních kontejnerů, i železniční soupravy. Kolínský EUROyard je vybaven dvěma kolejemi železniční vlečky. Máme vlastní flotilu nákladních aut a dodávek a samozřejmě také využíváme služeb externích přepravců.

■ **Která z vašich provozoven je významnější?**

Významné jsou obě dvě, ale mají jiná zaměření. V Kolíně provádíme hlavně ty „větší věci“ jako lisování a stříhání železa, drcení elektromotorů, rozvodných skříní a jiných Cu/Al/Fe rafinačních materiálů. V Týnci zpracováváme použité a vyřazené transformátory a jiné vyřazené technologie a technologické celky energetických zařízení, potravinářského a chemického průmyslu, dopravní infrastruktury, těžebního průmyslu, manipulační techniky, datacenter, chladících průmyslových zařízení, telekomunikačních stožárů a další. Samozřejmostí je zpracování nebezpečných odpadů – ty můžeme zpracovávat v Kolíně i v Týnci, provoz v Týnci je rozlohou i tunami o poznání menší než v Kolíně. Týnecká provozovna je uzpůsobena pro objemově menší zákazníky a zabývá se převážně výkupem a zpracováním komplexnějších kovových odpadů a elektroodpadů. Obě provozovny jsou vybaveny moderními drtíci a separačními technologiemi, jež jsou neustále obnovovány



Měření nerezů spektrometrem.
Foto: EKO Logistics

a vylepšovány, klademe maximální důraz na efektivitu. Plochy, budovy i strojní zařízení jsme pořídili bez dotací, myslíme si, že dotace do soukromých firem mohou pokrývat odvětví, firmy se snaží vyhovět jen kritériím dotací a často tak dělají neefektivní kroky. Tomu jsme se chtěli vyhnout.

■ **Jaké technologie v rámci recyklace elektroodpadů používáte?**

Recyklace elektroodpadu je velice komplexní záležitost. Obecně v rámci zpracování odpadů je vůbec nejsložitější. V elektroodpadech totiž kromě kovů, kdy tam najdete téměř celou periodickou soustavu, najdete i plasty, kterých je dlouhá řada druhů, pak sklo, dřevo a papír. Navíc, zpracování některých komodit je vyloženo sezónně.

Některé materiály jsou žádanější v zimě a u některých je to zase naopak v létě. Některé materiály se lépe zpracovávají, když jsou pěkně promrzlé. Například guma – ta, když v zimě zkréhne, chová se jinak, než když ji meleme v létě a praží na ni slunce. Není to jednoduché, musíte plánovat hodně dopředu. Z technologií obecně máme agregáty na lisování a stříhání kovů, několik druhů strojů na drcení a separaci, máme přístroje na kontrolu radioaktivity nebo váhy od gramové až po silniční a vagónovou. Zřídili jsme si i vlastní malou materiálovou laboratoř na analýzu vstupních materiálů.

■ **Kolik máte drtičů elektroodpadu a na jakých principech funguje drtící separační linka?**

Drtiče máme různé. Kladivový mlýn a rotační čelistový mlýn, dále segmentový a řetězový mlýn. Některé jsou na to, aby z velkého elektra udělaly menší kusy, v dalším kroku je ty menší drtiče semelou na ještě menší frakci. Mezi tím se provede částečná separace. Něco se dá dělat i ručně, něco magneticky, něco se dělá elektromagnetickými vířivými proudy nebo vibračně, podle hustoty. Je to naše know-how, musíte přesně vědět kdy a které postupy použít, a v jakých krocích.

■ Jaké komodity jsou na výstupu z recyklačního procesu?

V prvé řadě musím zdůraznit, že v rámci recyklace se vždycky musíme ptát, jaký výstup náš koncový zpracovatel, například huť nebo rafinerie, požaduje. Co se jim hodí a co vůbec umí a chtějí zpracovat, a na to se snažíme nastavit naše zpracování. Pokud máme vytřížené konkrétní, čisté materiály nebo přesné slitiny, je to ideální. Čistota materiálů se netýká pouze kovů, ale i plastů. Proto když někdo vyrobí produkt s nestandardní povrchovou úpravou, nebo pokud obsahuje nestandardní slitinu či smíchané druhy plastů, recyklační byznys s tím pak má obrovské problémy. Ve výsledku mohou tyto materiály znehodnotit celý výstup. Proto musíme rozumět všem materiálům, co nám projdou rukama, musíme si neustále rozšiřovat své znalosti. Pomocí vlastní či externí laboratoře a ručních spektrometrů jsme schopni analyzovat složení jednotlivých druhů materiálů a na základě toho určit jejich cenu.

Co se týče výstupu jednotlivých komodit, jde převážně o lisované, stříhané nebo lisované železo, hliník, měď, mosaz, bronz, tištěné spoje, resp. materiály s drahými kovy. Jak jsem již říkal, jsou to i dnes téměř nechtěné plasty, dřevo, sklo a papír.

■ Spolupracujete v rámci recyklačního byznysu i se zahraničními partnery?

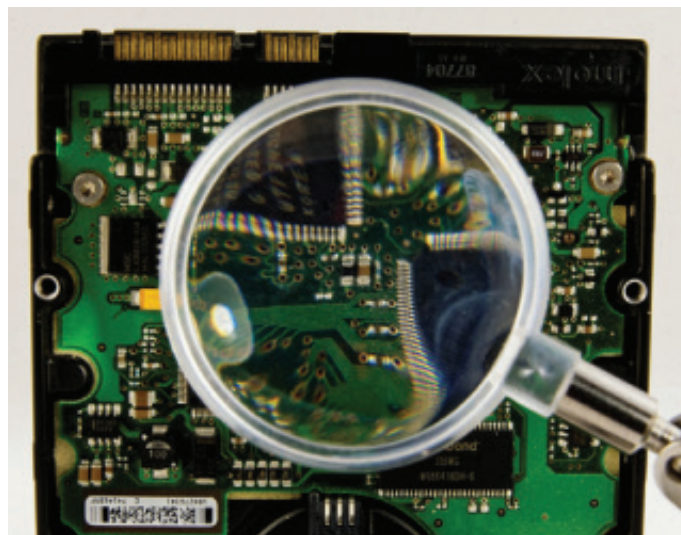
Rozhodně, a to na základě přeshraniční přepravy odpadů určených k využití, které jsou na tzv. Green listu. Bez této možnosti bychom se dnes už ani neobešli. I kdybychom mohli, nemůžeme dělat úplně všechno. Vy, jako firma víte, že daný materiál můžete zpracovat, ale zrovna na něj nemáte kapacitu. Nebo toho materiálu k recyklaci není takové množství, aby se vyplatilo zpracovat v malém. Pokud vám zahraniční partner, který je oprávněný daný materiál zpracovávat, nabídne dobrou cenu, obchod je uzavřen. Například v rámci počítačové mechaniky CD, DVD nebo třeba Ni-MH baterií.

■ Dostávají se k vám i nějaké zajímavé věci?

Česká republika je hodně silná v automobilovém průmyslu, proto u nás recyklujeme i výrobní odpady z automotiv. Nejen odpady, setkáváme se i s tím, co se ještě ani nedostalo na trh. Přicházejí první prototypy, nebo různé zkušební várky. My tak máme šanci vidět, kam se celá technologie posouvá, jak se mění obsahy kovů, plastů apod. Oproti minulosti jsou v této oblasti i věci, které tam dříve nebyly. V autech už není jenom obyčejná řídicí jednotka, je tam palubní počítač, který dnes musí obsluhovat displeje, přehrávat media, obsluhovat navigaci. A to vše, když doslouží, musíme umět ekologicky zpracovat. Končí u nás i technologie mobilních operátorů. Recyklujeme to, co už opravdu dosloužilo, například 10, 15, 20, ale i 30 let staré technologie. Stejně tak ale i ty současné věci, které jsou vyřazeny v rámci reklamaci, nebo dokonce přímo z výroby.

■ Na závěr se zeptám na téma „ekodesign“. Protože právě vy, firmy recyklačního průmyslu, se s výrobcem setkáváte na konci jeho životního cyklu.

Drtivá většina výrobců, kteří jsou odpovědnými subjekty za budoucí nakládání s vysloužilým výrobkem



Recyklují se samozřejmě i desky plošných spojů.
Foto: ilustr.

už od jeho vzniku, ekodesign nebere na zřetel. V této věci použiji příměr – dnes máme všichni rádi filmy a hry 3D, 4DX a podobně. 2D už moc nefrčí. Stejně tak je to u recyklace – máme rádi recyklační kruh, šipečky, trojúhelníčky cirkulující směrem dokola... Ale to vše je v rámci recyklace pouhý 2D pohled. Musíte si to představit v modelu 3D. Ve skutečnosti je to totiž trychtýř, nahoře cirkulují hodnotné, čisté materiály a čím více jsou znečištěné, anebo v případě, že jde o slitinu, klesají níž. Když materiál recyklujete, snažíte se ho držet co nejvíce nahoře. K tomu, aby se otočil dokola a nespádl trychtýřem úplně dolů, mu musíte dodat nějakou energii. Čím je výš, tím je recyklace snazší a materiál si drží hodnotu. Když bude něčím znečištěný nebo když to bude nějaká divná slitina či kombinace, tak už musíte dodat mnoho energie, aby látka zůstala pro lidstvo materiálově zachráněná, tzn. zrecyklována, a aby šlo ještě v rámci toho trychtýře otočky opakovat.

Když se vrátím zpět k ekodesignu, právě povrchová úprava materiálu, kdy je jednou pocínovaný, pak poniklovaný, nebo postříbřený, nebo jsou různě smíchané druhy plastů nebo neoddělitelné plasty, či výrobce používá různé rozměry a typy šroubků v rámci jednoho výrobku, pak tyto materiály padají trychtýřem rovnou dolů, nebo spirálou udělá maximálně jednu nebo dvě otočky. No a dole pod tím trychtýřem je „peklo“, tedy materiály nerecyklovatelné, které lidstvo může v lepším případě energeticky využít = spálit, nebo je vyhodit na skládku. Ten 2D obrázek šipek dokola je utopie, něco jako perpetuum mobile.

To peklo je pro recyklační firmu, která chce vydělávat svým byznysem, ztráta. Pro všechny recyklační firmy primárně platí heslo „zrecykluj to a vyděláš“. Na závěr si dovolím malý komentář. Gólem, který jsme si my sami v elektroodpadech vstřelili do vlastní brány, je mylná představa, že recyklujeme, když posíláme plasty do Číny... Ale tato problematika by vydala na další samostatný článek.

Děkujeme za rozhovor. ■

Certifikáty Zelená obec a Sběrný dvůr:

NEJVÍCE BODOVALY OBCE ZE STŘEDOČESKÉHO KRAJE, VYBRALY VÍCE NEŽ 250 TUN ELEKTROODPADU

Společnosti REMA ocenily obce zapojené do projektů Zelená obec a Sběrný dvůr, které vloni vysbíraly nejvíce vysloužilých elektrozařízení. Nejlepší obce z každého kraje zapojené do jednoho z daných projektů získávají certifikát Příkladná Zelená obec nebo Příkladný Sběrný dvůr. Nejlépe si vedly obce ze Středočeského kraje, které v obou projektech odevzdaly celkem přes 250 tun elektroodpadu. V přepočtu na obyvatele si nejlépe vedlo město Přebuz, kde každý obyvateľ odevzdal průměrně 22 kilogramů.

Obce zapojené v projektu Zelená obec nebo Sběrný dvůr, které v loňském roce v síti kolektivního systému REMA odevzdaly nejvíce elektroodpadu, obdrželi od regionálních zástupců **certifikáty Příkladné Zelené obce a Příkladné Sběrné dvory**. „Certifikáty graficky vycházejí z naší výroční zprávy pro rok 2018 a vyzdvihují zejména environmentální odpovědnost obcí, které usilují o minimalizaci svého negativního dopadu na životní prostředí,“ vysvětlil David Vandrovce, ředitel společností REMA s tím, že oceňovány jsou nejlepší obce z každého kraje.

Projekt Zelená obec funguje již 11. rokem. Je šitý na míru obcím, které se chtějí ekologickým a šetrným způsobem k přírodě zbavit elektroodpadu, přenosných baterií a akumulátorů. Vysloužilé elektrospotřebiče z domácností a přenosné baterie určené k recyklaci mohou obyvatelé jednoduše odkládat do sběrného boxu, který bývá zpravidla umístěn na obecním úřadě nebo v jeho blízkosti. Do konce roku 2018 bylo v projektu zapojeno téměř 800 obcí. Projekt obcí umožňuje také bezplatný odvoz a ekologické zpracování objemnějšího obecního elektroodpadu a zapojit se do něj může kterákoliv obec z České republiky, bez ohledu na počet obyvatel.

Statistiky REMA

Ze statistik REMA vyplývá, že projektu se účastní zejména menší obce. V nich totiž často chybí místa, kam by obyvatelé mohli elektroodpad odkládat, ten tak ve výsledku často končí na skládkách. „Malé obce se proto zpočátku snažily řešit sběr elektroodpadu samy, z dlouhodobého hlediska však pro ně toto řešení bylo neudržitelné. REMA jim v této oblasti nabízí pomocnou ruku, protože i tyto obce potřebují mít možnost využívat kvalitních služeb za férových podmínek,“ zdůraznil Vandrovce. Proto podle něj není pro kolektivní systém REMA komplikací ani malá hmotnost objednávek. Zásilku do 50 kg je možné poslat balíkem, pro větší zásilky lze zajistit individuální svoz již od 150 kilogramů elektroodpadu. Vše bezplatně.

Služeb REMA využívají i obecní sběrné dvory. „Svoz elektroodpadu realizujeme i v těch obcích, které disponují pouze malým sběrným dvorem s omezenými skladovacími prostory. Překážkou není ani úplná absence sběrného dvora. V takovém případě stačí, aby



se v obci ve spolupráci s naším kolektivním systémem zřídilo místo zpětného odběru,“ vyzdvihl Vandrovce s doplněním, že právě i za tímto účelem REMA posílila regionální tým, který se o partnery v regionech pravidelně stará. „Věříme, že tato přímá vazba je a nadále bude ku prospěchu věci,“ uzavírá.

Příkladná Zelená obec 2018

V projektu Zelená obec za rok 2018 vůbec nejvíce elektroodpadu, bezmála 8 tun, vysbírala obec Velké Chvojno z Ústeckého kraje. Druhou neúspěšnější obcí byla Heřmanova Huť z Plzeňského kraje s více než 5 tunami odevzdaných vysloužilých elektrozařízení. Třetí příčka poté připadá obci Libhošť z Moravskoslezského kraje se 4,5 tunami. Recyklací

odevzdaného elektrozařízení společně tyto obce přispěly ke zlepšení životního prostředí snížením produkce CO₂ ekv. o bezmála 12 tun. Takové množství uhlíku by muselo absorbovat a přeměnit na kyslík téměř 400 stromů. Při přepočtu svezeneho elektroodpadu na jednoho obyvatele si poté nejlépe vedlo město Přebuz z Karlovarského kraje s 22 kilogramy na obyvatele.

Příkladný Sběrný dvůr 2018

V projektu Sběrný dvůr bodovaly v loňském roce zejména obce z Plzeňského kraje: obec Vejprnice vévodí celkovému svazu s téměř 22 tunami odevzdaných starých elektrozařízení, obec Líně se pak s množstvím 15,6 tuny umístila na třetí pozici. Tuto dvojici doplňuje na druhé příčce obec Nový Malín z Olomouckého kraje se zhruba 18 tunami svezeneho elektroodpadu. Recyklací odevzdaného elektrozařízení společně tyto obce přispěly ke zlepšení životního prostředí snížením produkce CO₂ ekv. o více než 37,5 tuny, což by muselo absorbovat a přeměnit na kyslík celých 1 251 stromů. Z kraje Jihočeského pochází i nejlepší obec z hlediska přepočtu svezeneho elektroodpadu na obyvatele – v obci Králova Lhota odevzdal každý obyvateľ průměrně 22 kilogramů vysloužilých elektrozařízení.

Lídrem Středočeský kraj

Celkem se v síti společností REMA vysbíralo za rok 2018 16 672 tun elektroodpadu. V rámci jednotlivých krajů oceněných Zelených obcí si nejlépe vedl Středočeský kraj, kde se vysbíralo přes 113,5 tuny elektroodpadu, dále pak Jihočeský kraj s více než 32 tunami a Liberecký kraj s 29,3 tuny.

V projektu Sběrný dvůr se nejvíce vysloužilých elektrozařízení svezlo opět ve Středočeském kraji (téměř 142 tun), následoval Plzeňský (53,4 tuny) a Moravskoslezský kraj (28,45 tuny). Svezené vysloužilé elektrospotřebiče i další elektroodpad jsou posléze ekologicky zpracovány. Míra materiálového využití, včetně opětovného použití, se dle dat společností REMA pohybuje okolo 95,5 procenta. ■

Pozn. red.: Fotografie z předávání Certifikátů byly vybrány námtkou, všechny se nám do newsletteru bohužel nevejdou.

FOTOGRAFIE Z PŘEDÁVÁNÍ CERTIFIKÁTŮ



Obec Albrechtice nad Orlicí.
Foto: archiv REMA



Obec Němčovice
Foto: archiv REMA



Obec Jiřetín pod Bukovou.
Foto: archiv REMA



Obec Panenský Týnec.
Foto: archiv REMA



Obec Telnice. Foto: archiv REMA



Obec Dražice. Foto: archiv REMA

Projekt Trash Made:

UDRŽITELNÁ MÓDA LETÍ. UPGRADUJTE SVŮJ OUTFIT ŠPERKEM Z ELEKTROODPADU

Odpad jednoho je pokladem druhého. Tato výchozí myšlenka stála za zrodem projektu Trash Made, který se veřejnosti poprvé představil v roce 2009 a letos tak slaví již 10. výročí. Projekt zastřešený skupinou REMA dává druhý život součástkám z vyřazených elektrospotřebičů a vytváří z nich kolekce originálních šperků či módních a bytových doplňků.

Plýtvání velkým množstvím elektro materiálu je běžnou devizou moderní doby. Ve velkém se vyhazují počítačové komponenty, plastová pouzdra, elektronické karty, pevné disky, reproduktory, kilometry kabelů a mnoho dalšího. Proto je nesmírně důležité myslet na to, jak tento odpad použít jako nový materiál nebo surovinu ke stvoření nových věcí, užitečných i estetických.



Úžasný svět elektromateriálů a součástek

Každý, kdo má alespoň trochu tvořivého ducha, jistě dá zapravdu tvrzení, že právě svět elektro součástek a elektromateriálů dokáže zcela kreativně pohltnout. Tyto součástky totiž fascinují různorodostí tvarů, barev a materiálů a samy tak všímavému pozorovateli ukazují svůj další potenciál. Tým projektu Trash Made v těchto věcech dokáže uvidět další rozměr a ve výsledku jim dá nový tvar, funkci a zejména životní náboj.

„Nejsložitější je najít v té hromadě elektroodpadu součástky, které by vyhovovaly nejen esteticky, ale i materiálově. Musíme už dopředu přemýšlet, pro koho je budoucí šperk určen a zda bude mít výsledný produkt úspěch. Například doslova trefou do černého jsou stále pánské manžetové knoflíčky z tlačítek starých telefonních budek. S nástupem moderních technologií už ale na telefonní budku téměř nenarazíte, proto i zásoby tlačítek pomalu docházejí,“ vysvětluje **manažerka projektu Trash Made Zdenka Kladníčková** s tím, že i tento aspekt je kouzlem celého projektu. „Naše kolekce nejsou nikdy stejné, jsou omezené určitým počtem kusů, každý kousek je doslova originálem,“ dodává.

Ruční práce především

Co se týče technologie zpracování jednotlivých výrobků pod značkou Trash Made, za 10 let fungování projektu se příliš nezměnily. Stále platí, že materiál se z 90 procent musí zpracovávat ručně. Proces začíná již u zpracovatele elektroodpadu, kdy se jednotlivé součástky elektroodpadu, ze kterých „treší“ výrobky vznikají, musejí rozebírat ručně, kousek

po kousku. I jejich další cesta prochází ručním opracováním. **Například hliníkové počítačové chladiče** poté, co byly vymontovány, putují do speciální dílny, kde jsou z nich nařezány zajímavě vyprofilované tvary náušnic. „Nejlépe se nám zpracovávají materiály, které již známe, víme, jak se s nimi pracuje, které se nám osvědčily a u kterých víme, že se již nedají jiným způsobem opracovat, nebo že

jejich recyklace je velmi komplikovaná. Tyto materiály jsou již také dobře známé našim designérům a opracovatelům, jsou to naše stálice: desky plošných spojů, fólie z monitorů, hliníkové chladiče. Rádi však pracujeme i se starými porcelánovými pouzdry na pojistky, z nichž vznikají úžasně designové zátky na víno. Pokaždé, když se nám dostanou do rukou, navodí atmosféru dávných časů. Stejně tak rádi pracujeme s drátky pro přenos slabého napětí tvořenými měděným drátkem obaleným různobarevnou bužírkou,“ popisuje Zdenka Kladníčková.

Pečlivá ruční práce je základem také pro tvorbu náušnic z LCD fólií, které se mezi zákazníky Trash Made těší dlouhodobě velké oblibě. „Aby budoucí náušnice vedly světlo správným směrem a hra se světlem a odlesky byla impozantní, musí se tato jemná práce dělat doslova v rukavičkách, aby na tomto materiálu nebyl vidět ani jediný otisk prstu,“ dodává Zdenka Kladníčková.

Více informací najdete na www.trashmade.cz ■



TÝM REMA NA EDUKATIVNÍCH VÝJEZDECH V ROCE 2019



Akce Zoo Praha Ohřejte se u goril v únoru. Foto REMA



Přednáška na téma Trash Made a recyklace elektroodpadu, Maker Faire, červen. Foto: Lukáš Neasi



Akce Mikroklima městské části Praha 10, v červnu. Foto REMA



Workshop Trash Made na veletrhu Maker Faire Prague, červen. Foto REMA



REMA a Trash Made na akci v ČSOB v červnu 2019. Foto REMA



Hudební festival Mezi ploty, Praha, květen. Foto REMA



Zaměstnanci O2 slavili Den Země. Účastnila se i REMA



Environmentální akce E.ON v říjnu. Foto: REMA

EkoEDA:

ŠKOLÁCI UŠETŘILI RECYKLACÍ TĚMĚŘ 30 TISÍC KILOGRAMŮ CO₂

V pražské zoo byly na konci května 2019 vyhlášeny výsledky soutěže ve sběru vysloužilých elektrických a elektronických zařízení a baterií EkoEDA pořádané pro školy zapojené do projektu Zelená škola. Děti z mateřských, základních a středních škol během necelých pěti měsíců odevzdaly k recyklaci téměř 45 tun elektroodpadu. V kategorii mateřských škol obhájila loňské prvenství Mateřská škola Dušníky s bezmála 7,3 tuny vytríděných elektrozařízení. Mezi základními, speciálními a středními školami zvítězila Základní škola a mateřská škola Skorošice.

Soutěž EkoEDA vyhledává pro školy zapojené do projektu Zelená škola společnost REMA Systém a.s. V tomto ročníku mohly mateřské, základní i střední školy zasílat vysbíraná vysloužilá elektrozařízení a baterie od 5. 12. 2018 až do 24. 4. 2019. Zájem byl opět značný, vysbíralo se celkem 44 708 kg elektroodpadu, z toho 27 494 kg v kategorii mateřských škol a 17 214 kg v kategorii základních, středních a speciálních škol. „Množství elektroodpadu, které během necelých pěti měsíců dokázaly děti ze zapojených škol vysbírat, je neuvěřitelné. Loňský rekord 25 tun vysbíraných elektrozařízení byl téměř zdvojnásoben. Recyklačním materiálem obsaženého v odevzdaných elektrozařízeních se ušetřilo 29 571 kg CO₂, což by mohlo odpovídat například téměř 185 tisícům kilometrů najetým malým benzínovým autem,“ uvedl David Vandovec, ředitel společností REMA.

Staň se Strážcem pralesa a mobily pro gorily

Zároveň se soutěží EkoEDA probíhala i doplňková soutěž Staň se Strážcem pralesa, kterou spoluorganizuje Zoo Praha a jež je zaměřená na sběr starých mobilních telefonů a tabletů. V rámci soutěže se tentokrát vybralo 1 802 kusů mobilních telefonů a tabletů. „Za každý odevzdaný mobil nebo tablet nám společnost REMA Systém posílá 10 korun, které následně putují na ochranu africké přírody,“ vysvětlil ředitel Zoo Praha Miroslav Bobek.

„I díky těmto prostředkům sdružovaným na sbírkovém kontě s názvem Pomáháme jim přežít jsme například letos v Kamerunu mohli uvést do provozu nový Toulavý autobus s rozšířenou trasou. Další generace dětí z okolí biosférické rezervace Dja tak v doprovodu místních strážců pralesa dostává příležitost poprvé vidět



Vyhlášení výsledků soutěže Staň se strážcem pralesa 2019. Foto: Zoo Praha, Petr Hamerník.

živé gorily či seznámit se s tropickým deštným lesem,“ dodal Miroslav Bobek.

Výsledky obou soutěží byly letos slavnostně vyhlášeny 22. května v Zoo Praha během Dne Strážců pralesa, který návštěvníkům přinesl bohatý program plný her a vzdělávacích aktivit zaměřených na ekologii. „Povědomí o tom, že malá změna v chování každého z nás může zlepšit život na planetě, je potřeba pěstovat už od mala,“ uvedla

Adriana Dergam, ředitelka udržitelného podnikání Vodafone, který je i letos partnerem soutěže, a dodává: „Dnes dětem například organizace Bez Obalu ukázala, jak v životě produkovat co nejméně odpadu. A to je něco, v čem školíme i naše zaměstnance.“

Vítězné školy a třídy

První místo v soutěži EkoEDA si v kategorii mateřských škol stejně jako loni odnesla Mateřská škola Dušníky, kde se vysbíralo necelých 7 279 kilogramů elektroodpadu, což znamená zhruba 303,3 kilogramu na žáka. **Mezi základními, středními a speciálními školami zvítězila** Základní škola a Mateřská škola Skorošice s téměř 120 kilogramy elektroodpadu na žáka. Soutěž Staň se Strážcem pralesa pak vyhrála třída 7. A ze Základní školy, Praha 4, Mikulova 1594, jejíž žáci odevzdali 361 mobilních zařízení.

Vítězům byl na slavnostním vyhlášení předán diplom a věcné ceny. Vítězné školy také dostaly od pořadatele soutěže vouchery na nákup elektroniky a od společnosti Vodafone voucher na edukačně-zábavný workshop pro celou třídu na téma Technologie pro budoucnost udržitelného podnikání v hodnotě 10 000 Kč. Zoo Praha si pro vítězné třídy připravila výhry v podobě zážitkových programů.

Další kolo soutěže proběhne na jaře 2020. ■

EKOLOGICKÉ AKTIVITY JSOU TRENDDEM I NUTNOSTÍ. ZELENÉ FIRMY JDOU PŘÍKLADEM

V současné době zvýšeného zájmu o ekologické otázky silně rezonuje téma odpovědnosti k životnímu prostředí i ve sféře byznysu, kde se promítá do tzv. společenské odpovědnosti firem (CSR). To, jak se firma staví k tématům CSR včetně ekologie a udržitelnosti, přitom velmi zajímá jednak její zaměstnance – zejména ty mladší, tak rovněž klienty. Nejen o tom, ale i o dalších tématech se diskutovalo na tradičním semináři nejen pro Zelené firmy letos v říjnu, v Praze.



V rámci přednášek v Konferenčním centru Sázava VŠCHT Praha bylo ústředním tématem Oběhové hospodářství a jeho aktuální dopady a budoucí příležitosti ve zpětném odběru elektrozařízení, baterií a akumulátorů.

S tématem „Politika druhotných surovin“ vystoupila Ing. Pavlína Kulhánková z Ministerstva průmyslu a obchodu, téma „Posilování materiálového využití v odpadovém hospodářství“ představil za společnosti REMA Ing. David Vandrovce.

Ing. Martin Zemek, Ph.D. z České inspekce životního prostředí představil „Některé současné problematické aspekty nakládání s elektroodpady a plasty“. Ing. Petr Janda z RECYKLACE EKOVIK, a.s. seznámil publikum se „Zpracováním světelných zdrojů“.

Mgr. Jana Turková přednesla za ŠKODA AUTO „Strategii GreenFuture“, Konica Minolta představila prostřednictvím Petra Atanasčeva téma „Konica Minolta a její vztah k životnímu prostředí“, za GLOBAL RECYCLING a.s Ing. Ondřej Neubauer promluvil o „Zpracování plastů a jejich následném využití“ a Pavlína Svobodová, DiS. za REMA zakončila seminář prezentací „Zelené firmy jako příklady dobré praxe“.

VÁNOČNÍ A POVÁNOČNÍ PROVOZ REMA

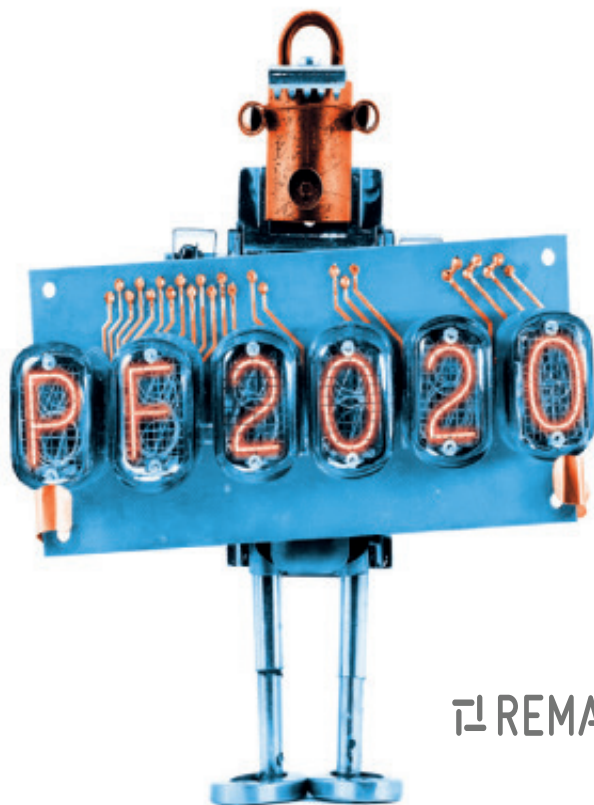
Vážení zákazníci,

dovolujeme si Vás informovat o tradiční vánoční odstávce kolektivních systémů REMA, která bude probíhat **ve dnech 21. 12. 2019 až 1. 1. 2020**. Upozorňujeme, že objednávky svozů založené po datu 8. 12. 2019 a objednávky balíků založené po datu 15. 12. 2019 mohou být z technických důvodů na straně smluvních přepravců svezeny až v roce 2020. Plně k dispozici Vám budeme opět od 2. ledna 2020.

Přejeme Vám krásný předvánoční čas a šťastný, veselý a úspěšný celý nový rok 2020, a to jak v pracovním, tak i osobním životě. Věříme, že Vám budeme i nadále oporou a důvěryhodným partnerem přesně dle Vašich potřeb a že Vám naše služby umožní se maximálně koncentrovat na Vaše podnikání, aniž byste museli věnovat zásadní pozornost oblastem naší vzájemné spolupráce. Prožijte vánoční svátky plné radosti a pohody v kruhu svých nejbližších.

Děkujeme Vám všem za podporu a Vaši přízeň, bez které bychom nyní nemohli být mezi nejsilnějšími kolektivními systémy v České republice. Spolupráce s Vámi si velmi vážíme a těšíme se na její pokračování v dalších letech.

Vaše REMA



“Roboti” grafiku pro REMA (Výroční zpráva 2018 a PF 2020) vyrobilo Studio Lemon Design, www.lemon.design