



Výroční zpráva 2010

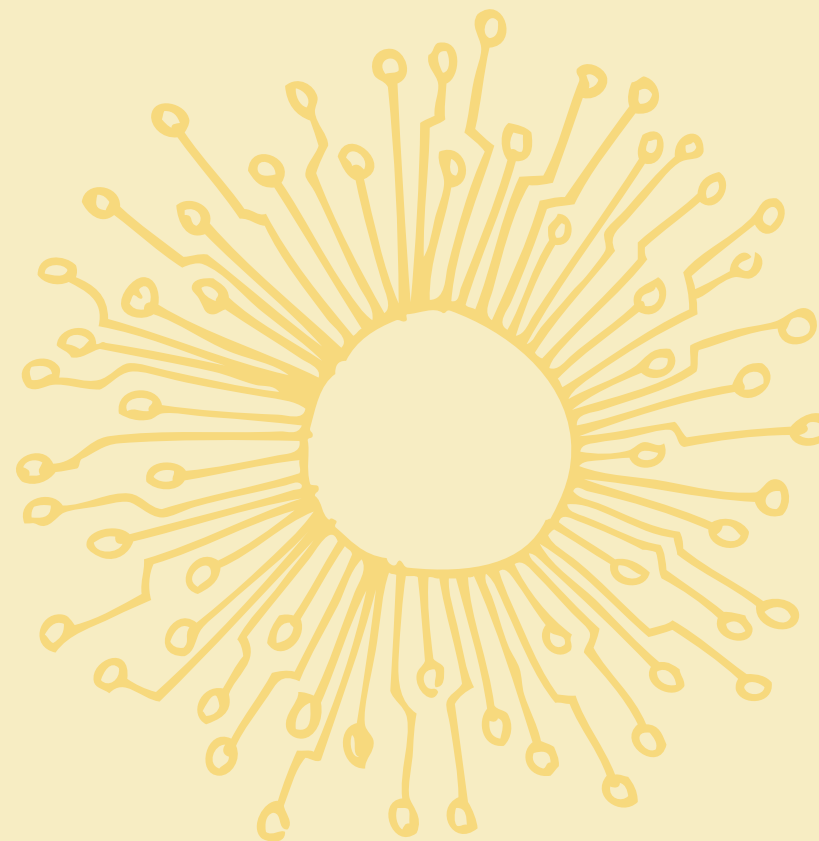
13. 5. 2011



System ekologického nakládání s elektroodpadem

Obsah

- 1) Úvodní slovo
- 2) O REMA Systému
- 3) Klienti
- 4) Sběr a svoz
- 5) Zpracování
- 6) Aktivity REMA Systému
- 7) Výzkum a vývoj
- 8) Finanční výkaz
- 9) Finanční audit
- 10) Kontakty



1 Úvodní slovo

V nedávné době jsem byl přítomen filozofické úvaze, která mě zaujala a utkvěla mi v paměti a rád bych se s Vámi o tuto myšlenku podělil.

„Svět se stále mění, změny mají mít svůj určitý čas, který je pro ně potřebný a charakteristický.“

V roce 2010 se přihodilo mnoho věcí, zažili jsme mnoho nového a hodně se toho změnilo. Svět se mění rychleji, než jsme schopni předvídat. Je třeba se zastavit, zamyslet se a posoudit co se stalo dobrého, co špatného a vydat se tím správným, novým směrem.

Mám dobrý pocit z toho, že v REMA Systému se nám to daří. Možná je to tím, že se z nás za dlouhou dobu spolupráce stal kvalitní tým lidí, kde má každý z nás svoje specifické a nezaměnitelné místo. Začali jsme se více soustředit na detaily naší

práce, děláme ji pečlivě a s rozmyslem. Více se zajímáme o Vaše názory a potřeby, přizpůsobujeme se rychleji potřebám trhu a jsme schopni v průběhu realizace pružně reagovat na nové skutečnosti. A co je nejdůležitější, naše práce nás baví, těší a naplňuje. Příkladem za všechnu naší roční práci může být společný projekt se Zoo Praha Pomáháme gorilám, který spojuje sběr nepotřebných mobilních telefonů s ochranou goril ve volné přírodě. Tento projekt se stal úspěšným celorepublikovým projektem, o kterém se s obdivem hovořilo i na půdě OSN. Myslím, že nádherné ocenění v podobě křišťálového otisku tlapy divokého Richarda, které REMA Systém obdržel, jsme si opravdu zasloužili.

REMA Systém se od počátku profiluje v oblasti zpětného odběru ICT. Tak jak se dynamicky rozvíjí a mění tento segment trhu, se měníme i my.

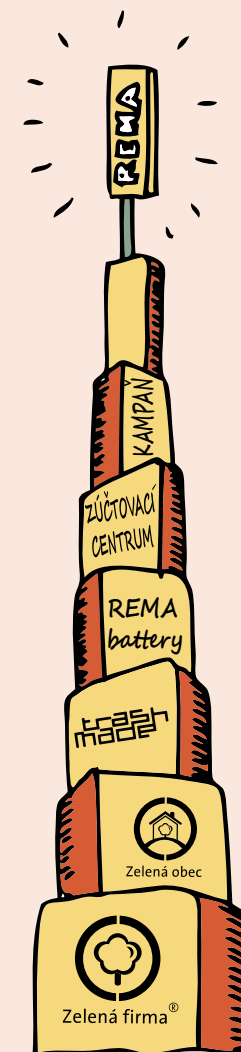
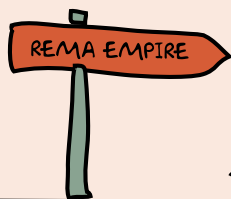
Jsme připraveni na Vaše nové potřeby, přijímáme další výzvy. Budeme se podílet i na přípravě legislativy tak, abychom hájili Vaše zájmy. V neposlední řadě se budeme snažit být všude tam, kde se odkládá elektroodpad a baterie.

Vážení partneři, děkujeme Vám za Vaši přízeň, názory a podněty. Velmi si vážíme každého z Vás a těší nás, že Vás stále přibývá.

Přeji Vám, ať i Vás změny, které Vás potkají, udělají šťastnějšími a lepšími.

Ing. David Beneš

předseda představenstva



2 O REMA Systému

REMA Systém je neziskově hospodařící akciová společnost, která vznikla pro splnění povinností daných novelou zákona o odpadech.

Vznik REMA Systému iniciovali největší dovozci a výrobci informačních technologií a telekomunikací v ČR. REMA Systém byl založen 14. února 2005. Impulsem k jeho založení byla novelizace zákona č. 185/2001 Sb. o odpadech. Ta dává od 13. srpna 2005 za povinnost výrobcům a dovozcům elektrozařízení vytvořit Systém, který je povinen zajistit a financovat zpětný odběr, zpracování a ekologicky šetrné odstranění elektrozařízení. Plnění povinností prostřednictvím kolektivního systému přináší řadu výhod pro povinné osoby, jako je úspora nákladů, společná informační kampaň a ve výsledku efektivnější ochrana životního prostředí. REMA Systém se zaměřuje na komplexní řešení pro všechny skupiny elektrozařízení.

V rámci své činnosti spolupracuje REMA Systém se sběrnými místy, tzv. místy zpětného odběru elektrozařízení, kterými jsou obce, kamenné obchody, firmy i různé instituce. Smluvní partneři v oblasti svozu přepraví materiál z míst zpětného odběru ke zpracovatelům disponujícím speciálními technologiemi, které umožňují zejména materiálové využití elektroodpadu.

REMA Systém v současnosti zaměstnává **20 pracovníků**, kteří zajišťují v logistickém, klientském, ekonomickém a marketingovém oddělení denní chod společnosti.

Certifikace

Jsme držiteli certifikátů ISO 9001:2000 a ISO 14001:2004. Certifikaci provedla renomovaná švýcarská společnost SGS SA. Dále osvědčení platnosti Environmentálního Prohlášení o Produktu EPD v projektu, jehož cílem bylo zjištění ekologických dopadů, ekonomické, energetické a materiálové náročnosti provozování tzv. kolektivního systému zpětného odběru vysloužilých elektrozařízení.

Společnost neměla v roce 2010 žádné organizační složky v zahraničí.

Organizační struktura



3 Klienti

Klienti REMA Systému, tedy výrobci a dovozci elektrozařízení, jsou dle zákona o odpadech tzv. povinné osoby ve vztahu k zajištění financování nakládání s elektroodpadem. Klienti plní své zákonné povinnosti již od roku 2005 formou odvádění recyklačních poplatků za elektrozařízení uvedená v České republice na trh. Počet klientů má od vzniku REMA Systému stále rostoucí tendenci. REMA Systém sdružoval v roce 2010 celkem 1001 klientů, z nichž plných 65% jsou společnosti zabývající se dovozem či výrobou elektrozařízení v oblasti informačních

a telekomunikačních technologií. V tomto roce se odhlásilo z našeho systému z důvodu zániku společnosti o 30% méně společností než v roce 2009, což naznačuje lepší kondici ekonomiky ČR v porovnání s předcházejícím obdobím.

Se zvyšujícím se počtem druhů elektrospotřebičů, pokrokem v oblasti techniky a vznikem nových druhů elektrozařízení, se nejčastějšími požadavky klientů stává určení zařazení typů elektrozařízení do cenkových podskupin a skupin dle přílohy č. 7 zákona 352/2005 o odpa-

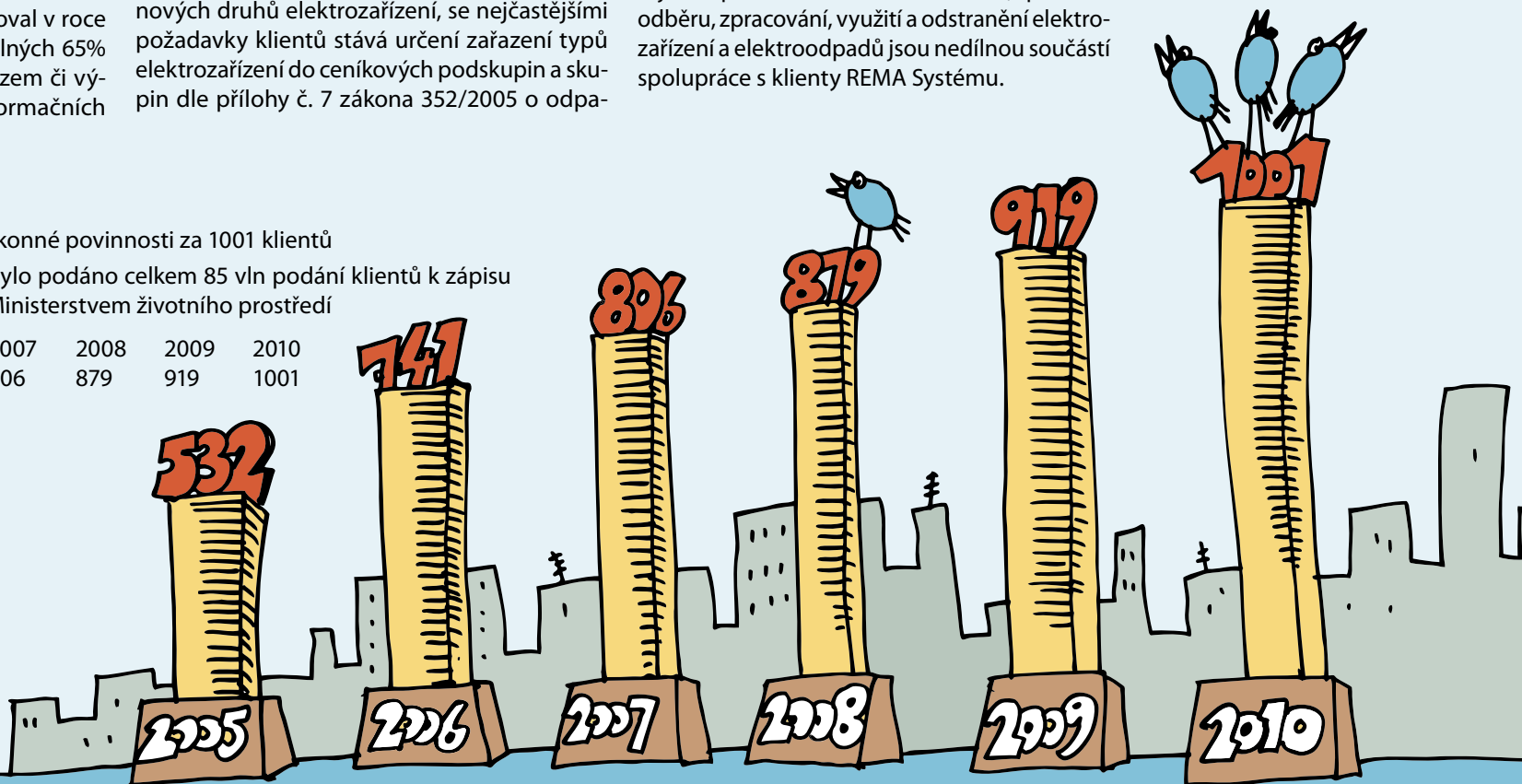
dech. Kromě zařazování produktů podává REMA Systém svým klientům informace o průběhu registrace do Seznamu výrobců vedeného Ministerstvem životního prostředí, způsobu plnění zákonných povinností, hlášení změn v dané společnosti, systému vykazování atd. Administrativní úkony, zápisy klientů do Seznamu výrobců, zajištění povinností odděleného sběru, zpětného odběru, zpracování, využití a odstranění elektrozařízení a elektroodpadů jsou nedílnou součástí spolupráce s klienty REMA Systému.

Klienti v číslech:

- K 31.12.2010 plní REMA Systém zákonné povinnosti za 1001 klientů
- Od počátku fungování systému bylo podáno celkem 85 vln podání klientů k zápisu do Seznamu výrobců vedeného Ministerstvem životního prostředí

Rok	2005	2006	2007	2008	2009	2010
Počet klientů	532	741	806	879	919	1001

Nárůst počtu klientů



4 Sběr a svoz

Místa zpětného odběru (MZO)

REMA Systém se snaží soustavně navyšovat počty svých sběrných míst, tak aby byla snadno dostupná pro všechny občany ČR. Množství a obsluha sběrných míst v jednotlivých lokalitách je koncipována způsobem, který nadměrně nezatěžuje životní prostředí dopravou. Zároveň s vytvářením míst zpětného odběru probíhají aktivity, jejichž cílem je zvýšení povědomí veřejnosti

o nutnosti odděleného sběru vysloužilých elektrozařízení a o možnostech jejich recyklace.

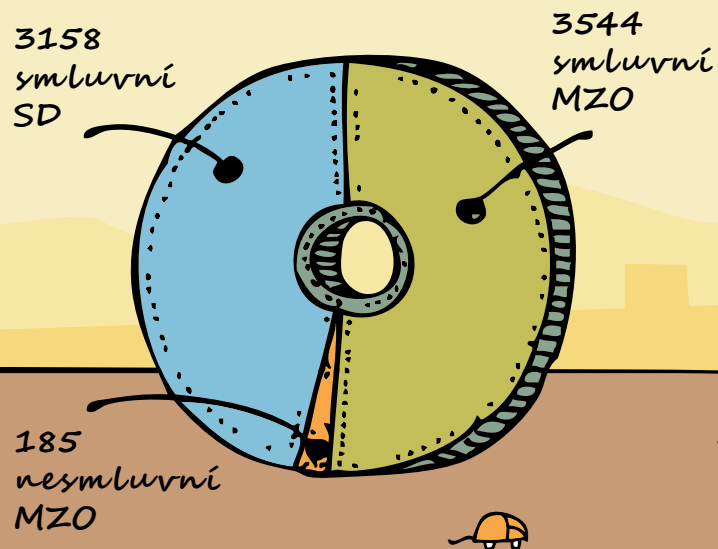
V roce 2010 došlo k nárůstu sběrných míst o 14% na celkový počet 6 887. Mezi tato místa patří jak smluvní místa REMA Systému, tak i sběrná místa kolektivních systémů RETELA a OFO, jejichž využívání umožňuje Smlouva o poskytnutí sběrných míst mezi kolektivními systémy REMA, RETELA a OFO z roku 2006.

Seznamy sběrných míst

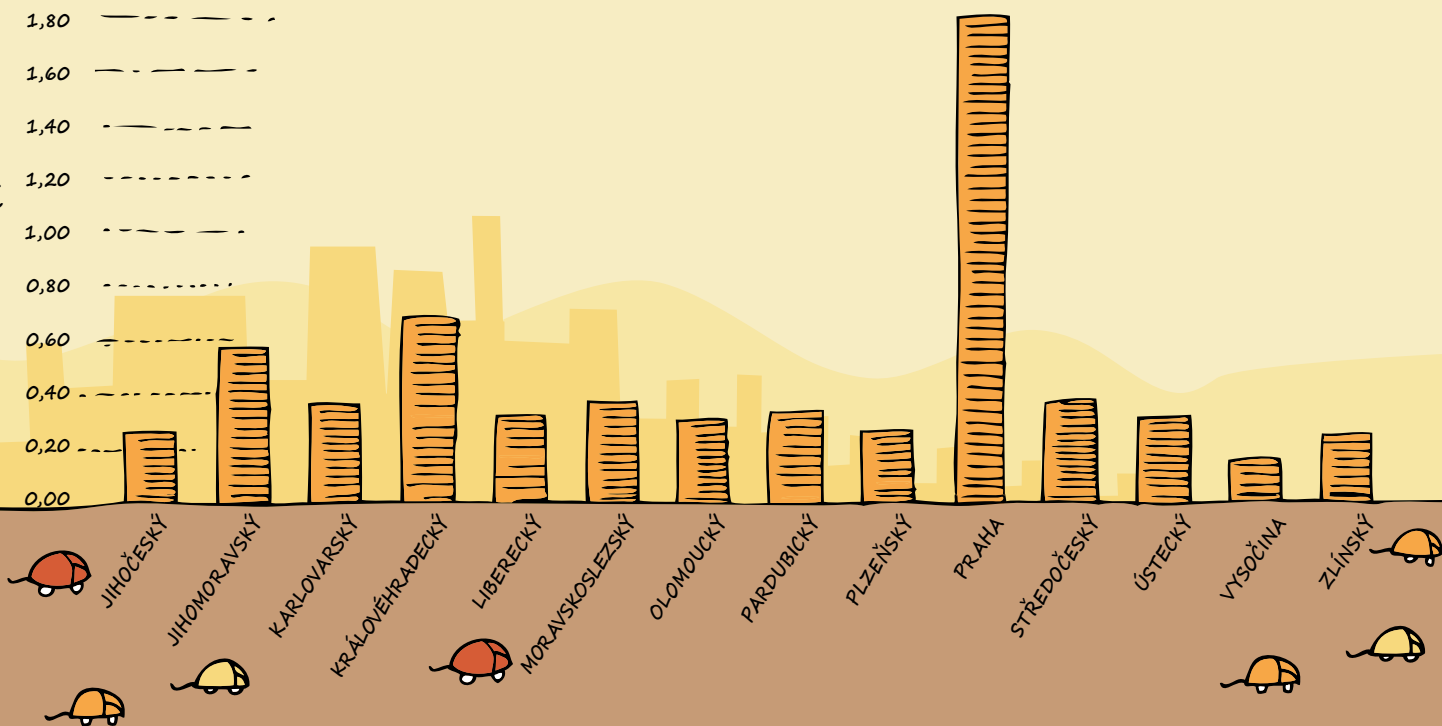
Na internetové adrese www.remasystem.cz je kompletní seznam všech sběrných míst REMA Systému.

Seznamy sběrných míst jsou členěny dle krajů a typů.

Počty sběrných míst v roce 2010



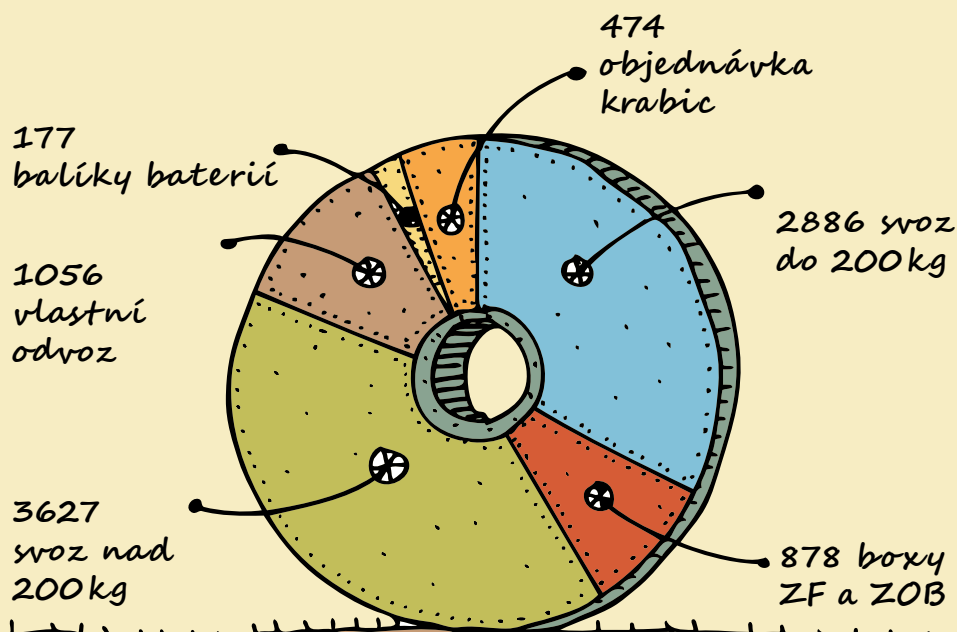
Graf zobrazuje množství sebraných elektrozařízení v jednotlivých krajích (kg/os)



System pro sběr, svoz a zpracování

System pro sběr, svoz a zpracování slouží k objednání odvozu vysloužilých elektrozařízení a je volně přístupný všem zájemcům na stránkách www.remasystem.cz. Po vyplnění registrace do systému lze jednoduše provádět objednávky odvozu elektrozařízení. V systému je archivována i historie objednávek, takže má každý uživatel přehled, kolik elektrozařízení již odevzdal k recyklaci.

Počet zpracovaných objednávek v roce 2010



Přehled variant zajištění svozu vyřazených elektrozařízení REMA Systému:

a) „SVOZ DO 200 KG“

Určeno pro menší množství zařízení, probíhá balíkovou přepravou.

b) „SVOZ NAD 200 KG“

Pro množství elektrozařízení nad 200 kg (volně ložená zařízení nebo zařízení na paletách) zajišťujeme přepravu bez nutnosti balení. V tomto případě je možné využít hrazené služby vystěhování.

c) „VLASTNÍ ODVOZ“

Odvoz na vlastní náklady na smluvené sběrné místo. REMA zajistí bezplatné převzetí a likvidaci.

d) „SVOZ BATERIÍ“

Balíková přeprava baterií ze sběrných míst.

e) „SBĚRNÝ BOX“

Je určena pro projekty Zelená firma a Zelená obec. Tato objednávka zajistí odvezení plně výplňové krabice sběrného boxu.

f) „OBJEDNÁVKA KRABIC“

Možnost objednání prázdných krabic pro všechna Místa zpětného odběru, Zelené obce a Zelené firmy.

5 Zpracování

Sebraná elektrozařízení jsou dopravována do specializovaných zpracovatelských zařízení, ve kterých jsou buď ručně demonstována, nebo zpracována za pomoci automatizovaných linek.

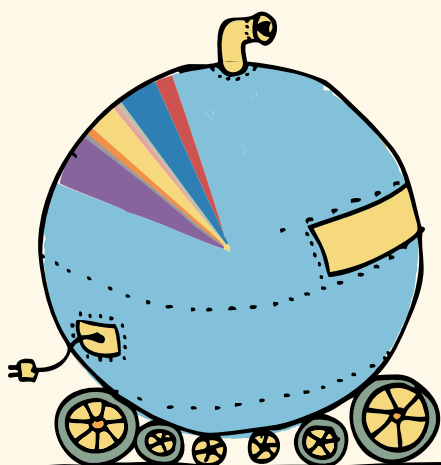
Sít zpracovatelských zařízení byla v roce 2010 tvořena 22 zařízeními rovnoměrně rozprostřenými po celém území ČR. Tato distribuce umožňovala rychlé a efektivní nakládání se sebraným elektrozařízením.

Seznam zpracovatelů:

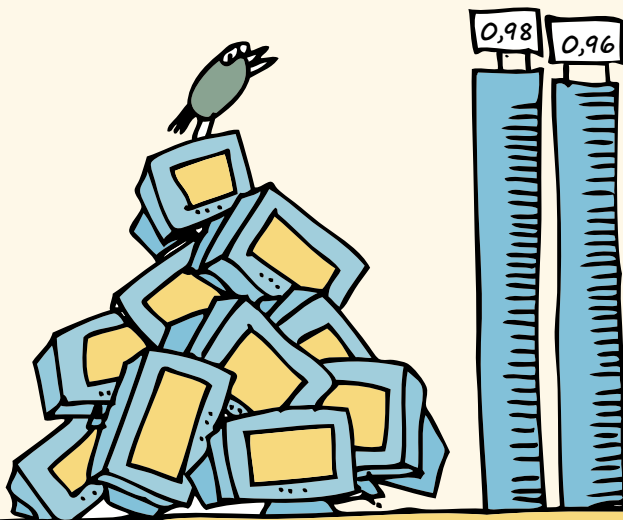
AGM recykling s.r.o.	Kovonex, spol. s r.o.
BARKOV ČR, spol. s r.o.	LIGA o.s.
ČECH-ODPADY s.r.o.	MARKETA-REMONE s.r.o.
D+P Rekont s.r.o.	MHM EKO s.r.o.
ECOTronic s.r.o.	OTAVA electronics a.s.
EKOSAN Chrudim s.r.o.	P-EKO s.r.o.
ELEKTROLIKVID s.r.o.	Rumpold-T/Chráněná dílna/s.r.o.
ELEKTRO-ODPAD DOHNAL s.r.o.	SAN Elektroodpady s.r.o.
Charita Opava - Chráněná technická dílna	SITA CZ a.s.
Karel Dvořák - FERMET	STENA TECHNOWORLD, a.s.
Kovohutě Příbram nástupnická, a.s.	Šance pro region s.r.o.

Vybraná elektrozařízení jsou při sběru tříděna dle skupin uvedených v příloze č. 7 zákona o odpadech č. 185/2001 Sb. REMA Systém se specializuje především na skupinu 3. IT a telekomunikační zařízení. Skupina 3 tvořila více než 85% vybraných elektrozařízení.

Množství sebraného elektroodpadu v roce 2010 v jednotlivých skupinách



- skupina 1
- skupina 2
- skupina 3
- skupina 4
- skupina 5
- skupina 6
- skupina 7
- skupina 8
- skupina 9
- skupina 10



% podíl CRT a LCD

2009 2010

2009 2010

Na vybraných elektrozařízeních je znát postupný vývoj technologií. Starší typy výrobků jsou už i v odpadu nabazovány novými. Dobře je to vidět například na poměru zrecyklovaných CRT a LCD monitorů.

6 *Aktivity REMA Systému*

Projekt Zelená firma

Projekt Zelená firma byl spuštěn v lednu roku 2008. Je zaměřen na sběr drobného elektroodpadu a baterií od občanů přímo v místě jejich zaměstnání. Snadná recyklace vysloužilých elektrozařízení bez nutnosti cesty do sběrného dvora či na speciální místo zpětného odběru je předpokladem úspěchu projektu.

Firmy zapojené do projektu získají sběrnou nádobu o objemu 80l, která je vyprazdňována

podle potřeby na základě objednávky vytvořené odpovědnou osobou. Sběrná nádoba je designována tak, aby byla vhodná k umístění v reprezentativních prostorách firmy. Výhodou pro firmu, která je ochotná spolupracovat na službě pro své zaměstnance, je svoz a ekologické zpracování firemního elektroodpadu zdarma. Firma zároveň získá podporu ve formě plakátu k označení sběrného místa, informačních letáčků pro zaměstnance a možnost využívat logo Zelená firma při komunikaci s veřejností. Na konci roku 2010 bylo v projektu zapojeno 904 firem a bylo

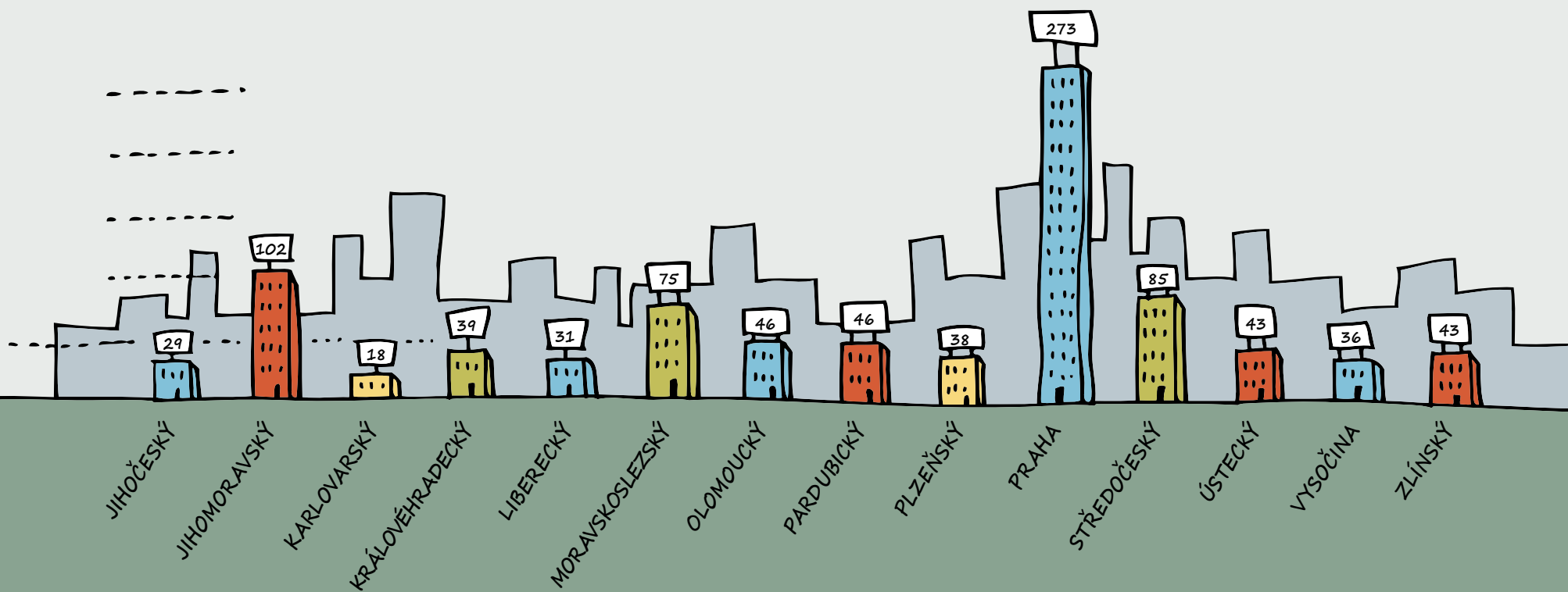
rozmístěno 1074 sběrných boxů.

V roce 2010 byla služba pro Zelené firmy rozšířena o nabídku velkých sběrových akcí, při kterých mají zaměstnanci firmy možnost odevzdat k recyklaci i velká elektrozařízení. Po skončení akce firma obdrží informační materiály, ze kterých se dozví, jaký vliv na životní prostředí měla jejich sběrná akce. Množství odevzdaného elektroodpadu je převedeno na úsporu materiálu a CO² ekvivalent.



Zelená firma[®]

Počet Zelených firem v jednotlivých krajích



6 *Aktivity REMA Systému*

Projekt Zelená obec

Projekt Zelená obec byl spuštěn v březnu roku 2008. Je zaměřen na sběr drobného elektroodpadu a baterií od občanů přímo v místě jeho vzniku. Obce zapojené do projektu získají sběrnou nádobu o objemu 100l, která je vyprazdňována podle potřeby na základě objednávky vytvořené odpovědnou osobou. Obec zároveň získá podporu ve for-

mě plakátu k označení sběrného místa, informačních letáčků pro občany a možnost využívat logo Zelená obec při komunikaci s veřejností.

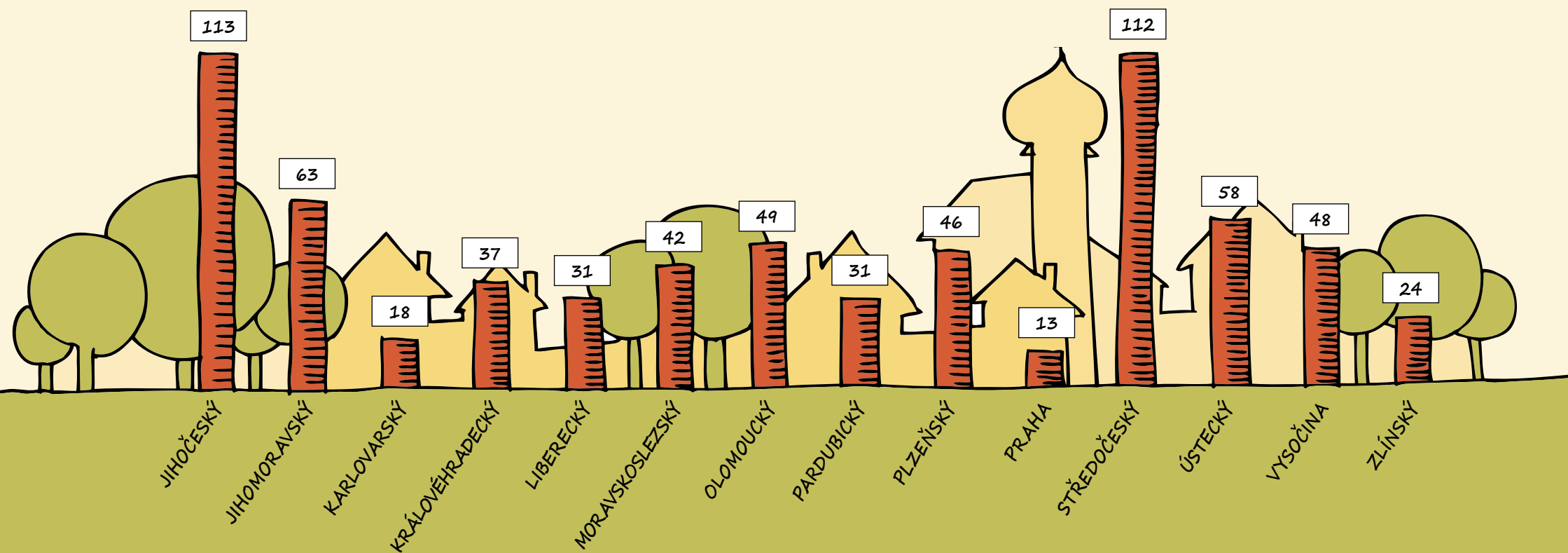
Na konci roku 2010 bylo v projektu zapojeno 685 obcí a bylo rozmístěno 733 sběrných boxů. Nejvíce se zapojili obce do 2000 obyvatel, pro které je problém vybudování vlastního sběrného dvora a které se aktivně hlásí

k odpovědnosti za životní prostředí a službě občanům. Přibližně 80% obcí umísťuje sběrný box na úřady, zbytek obcí volí prodejny, školy nebo pošty. Jak vyplývá z dotazníku, na který odpovědělo více než 20% všech „Zelených obcí“, jsou obce se službou svazu i s velikostí a designem sběrného boxu, který byl kompromisem tří základních aspektů – finančního, estetického a funkčního, spokojeny.



Zelená obec

Počet Zelených obcí v jednotlivých krajích



6 *Aktivity REMA Systému*

Velkoobjemové kontejnery na elektroodpad

Velkoobjemové kontejnery na elektroodpad jsou umístovány na vybraných místech od roku 2008. Projekt vznikl jako reakce na zvýšenou potřebu sběrných míst elektroodpadu v hustě obydlených oblastech a pro zvýšení efektivity zpětného odběru drobných elektrospotřebičů.

Záměrem je umístit sběrné kontejnery na volně přístupná veřejná místa na celém území ČR. Cílem je, aby v každé obci, městské části anebo na často navštěvovaném veřejném prostranství byl umístěn alespoň jeden sběrný kontejner, kde budou moci občané odevzdávat elektroodpad stejným způsobem, na jaký jsou zvyklí u ostatních tříděných složek odpadu.

Ke konci roku 2010 bylo na území ČR rozmístěno celkem 16 velkoobjemových kontejnerů.

Projekt sběru mobilních telefonů v zoologických zahradách

Projekt Přineste starý mobil – podpořte strážce pralesa je společný projekt REMA Systému a Zoo Praha, jehož cílem je ochrana goril nížinných. Vzácné gorily nížinné jsou ohrožovány těžbou tantalu, který je v hojně míře využíván k výrobě miniaturních kondenzátorů. Tyto kondenzátory se pak používají při výrobě mobilních telefonů, ale i dalších elektronických zařízení. REMA Systém se proto zavázal, že za každý mobilní telefon

odevzdaný v rámci projektu přispěje částkou 10 Kč na ochranu kamerunské biosférické rezervace Dja, kde gorily žijí. Recyklací tantalu obsaženého v mobilních telefonech se navíc sníží potřeba jeho primární těžby. Start projektu ocenila i OSN, podle níž akce napomáhá tomu, aby se do přírody dostalo méně nebezpečných látek.

3. 4. 2010 projekt zahájila v Zoo Praha zpěvačka Lucie Bílá a jako první vhodila svůj starý mobilní telefon do speciálního sběrného boxu, umístěného u pavilonu goril. Během roku 2010 se do projektu zapojilo dalších 14 zoologických zahrad, některá regionální pracoviště AOPK ČR a správa KRNP. Do sběru mobilních telefonů se zapojily i mezi lidmi oblíbené festivaly Fresh Film Fest a Rock for People, které přispěly k rozšíření povědomí o projektu a o nutnosti odděleného sběru elektroodpadu vůbec.

V červenci 2010 pak proběhlo první kolo pomoci pro strážce biosférické rezervace Dja. Za vybrané peníze se nakoupily satelitní telefony, notebooky, fotoaparáty, ale také stany, boty a další drobné vybavení.

Zoo Praha na konci roku při udělování cen Křišťálový Richard, ocenila REMA Systém za klíčový přínos pro realizaci projektu a udělila mu cenu Divokého Richarda.

K 31. prosinci 2010 bylo na 33 oficiálních sběrných místech projektu vybráno 11 189 mobilních telefonů.

Subjekty zapojené do projektu Přineste starý mobil – podpořte strážce pralesa v roce 2010:

Zoo Brno
Zoo Děčín
Zoo Dvůr Králové
Zoo Hodonín
Zoopark Chomutov
Zoo Jihlava
Zoo Liberec
Zoo Ohrada
Zoo Olomouc
Zoo Ostrava
Zoo Plzeň
Zoo Praha
Zoo Ústí nad Labem,
ZOO PARK Vyškov
Zoopark Rapotín
u Šumperka
AOPK ČR
Správa KRNP



Seminář na téma: Společenská odpovědnost firem a nakládání s odpady

Seminář byl určen všem firmám, které mají zájem o novinky v oblasti CSR, chtějí se dozvědět, jak k této problematice přistupují velké i malé společnosti působící v ČR a zajímají je příklady z praxe. Druhým stěžejním tématem semináře bylo efektivní nakládání s odpadem, předcházení vzniku odpadu a současné povinnosti původců odpadu vyplývající z legislativy.

Cílem semináře bylo umožnit firmám, které mají zájem o problematiku trvale udržitelného rozvoje, získat ucelené informace o dané problematice a přesvědčit účastníky semináře o důležitosti zodpovědného přístupu k životnímu prostředí a inspirovat je k dalším krokům, které povedou k minimalizaci negativních dopadů podnikání na životní prostředí.

Seminář se uskutečnil 21. dubna 2010 v konferenčním sále TOP Hotelu Praha. Přednášky pozvaných odborníků si přišlo poslechnout téměř 50 účastníků a po každé přednášce probíhala živá diskuse. Příjemným zpestřením semináře bylo vystoupení Robotmana Stanleyho Povody, jehož koníčkem je sestavování robotů z nepotřebných elektrozařízení. Na seminář s sebou přivedl svého přítele robota WD-40.

Informační kampaň pro zaměstnance ve společnosti TNT Express

Ve dnech 12.–26. dubna 2010 proběhla v rámci oslav Dne Země sběrová a informační kampaň ve společnosti TNT Express s názvem SBĚR ELEKTROODPADU A BATERIÍ – OCHRANA ŽIVOTNÍHO PROSTŘEDÍ.

Smyslem akce bylo informovat zaměstnance TNT o problematice sběru a recyklace elektroodpadu a přesvědčit je, aby veškerý elektroodpad, který skladují v domácnostech, přinesli do práce a odevzdali k recyklaci. Poslední den kampaně, 26. dubna, proběhla v prostorách TNT osvětová kampaň o recyklaci elektroodpadu. Na závěr přednášky měli všichni možnost vyplnit kvíz a otestovat si tak své nově nabyté znalosti. Dále měli zaměstnanci TNT Express možnost prohlédnout si výrobky Trash Made a zeptat se na cokoliv ohledně recyklace odpadů pracovníka společnosti REMA Systém.

Kunratický dětský den

19. června 2010 proběhl v Kunraticích dětský den, na kterém měla své stanoviště i společnost REMA Systém. Děti si zde mohly vyzkoušet, jestli umí správně vytřídit různé druhy odpadu, poučit se o recyklaci elektroodpadu nebo si zahrát některou z dalších zajímavých her. Každý, kdo přinesl elektroodpad, byl navíc zařazen do slosování o hodnotné ceny. Stánek navštívilo více než 200 dětí a všechny třídit a recyklovat ohromně bavilo.

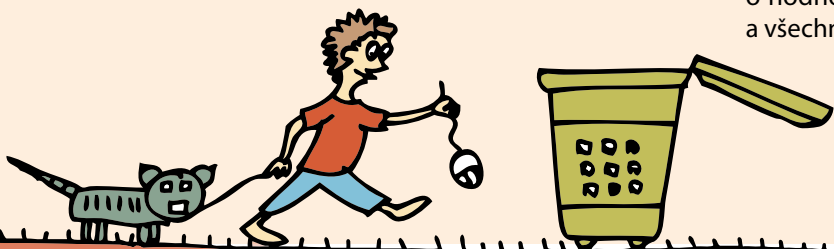
Sběr elektroodpadu v městské části Praha Řepy

2. října 2010 proběhlo v Městské části Praha Řepy odpoledne s recyklací. Každý kdo přinesl nepotřebné elektrozařízení, vyplnil dotazník a správě odpověděl na 10 otázek, byl zařazen do slosování o LCD televizor. Lidé měli možnost dozvědět se více o recyklaci elektroodpadu a baterií a prohlédnout si výrobky Trash Made.

Po celé odpoledne bylo pro děti připraveno zábavné, ale zároveň i poučné třídění odpadu. Své znalosti si přišel vyzkoušet i fotbalový reprezentant Radek Šírl.

Charita

21. března 2010 předal REMA Systém Dětskému rehabilitačnímu stacionáři v Ostravě speciální počítač, který bude handicapovaným dětem sloužit jako výuková pomůcka k nácviku komunikace a pro rozvoj jemné motoriky v rámci ergoterapie. Dětský stacionář o původní počítač, který byl upraven pro spuštění speciálních programů a měl velkou kapacitu paměti, přišel při vykradení budovy. Dnes již děti opět mohou s ergoterapeutkou pracovat a rozvíjet své komunikační schopnosti, jemnou motoriku, apod. Pro mnohé děti ze zařízení je v budoucnu komunikace přes počítač jedinou možnou cestou jak se dorozumět s okolním světem, proto je velmi důležitý nácvik před nastoupením do některých školských zařízení.



6 *Aktivity REMA Systému*

Trash Made

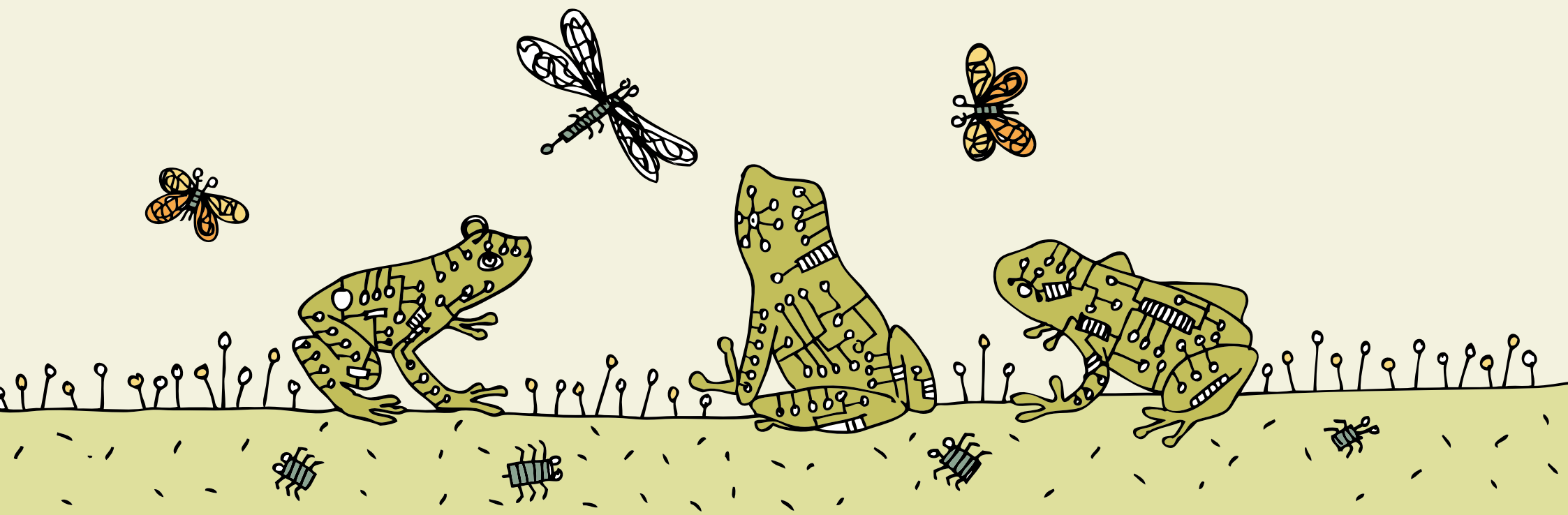
Projekt Trash Made byl poprvé prezentován veřejnosti v roce 2009 v rámci 11. ročníku Dnů Designu Designblok. Projekt je zaměřen na výrobu originálních šperků, módních a bytových doplňků z vyřazených elektrozařízení. Cílem Trash Made je nejen využití recyklovaných materiálů, ale především prezentace recyklace široké veřejnosti. Výrobky Trash Made vznikají podle návrhů mladých českých designérek a výtvarnic, které svými nápady vdechují vyřazeným přístrojům nový život i vzhled. Kolekce jsou vždy spojeny

s příběhem, který popisuje původ a minulý život šperků a motivuje čtenáře k zamyšlení nad recyklací a ochranou životního prostředí. Většina šperků Trash Made je vyráběna v chráněných dílnách a podporuje tak rozšíření pracovních možností pro lidi s duševním nebo fyzickým omezením.

V předvánočním období podpořil Trash Made svými výrobky prodejní uměleckou výstavu Art For Sue Ryder. Domov díky této akci získal 68 200 Kč, které poslouží k financování péče o naše seniory.

Kvalita a originalita projektu i vybraných výrobků byla v roce 2010 oceněna jak veřejností, tak i odbornou porotou cen Czech Grand Design, která Trash Made nominovala na tři ocenění v kategoriích designér roku, módní designér roku a výrobce roku.

Trash Made zaujal také společnost Vodafone, která využila šperky vytvořené z recyklovaných desek plošných spojů jako dárky v kampani na podporu sběru vyřazených mobilních telefonů. Limitovaná kolekce broží a přívěsků vytvořená exkluzivně pro Vodafone umožnila sběr více než 2000 mobilních telefonů.



7 Výzkum a vývoj

Identifikace materiálových toků OEEZ v ČR kombinací metod přímé a nepřímé analýzy

1. Úvod

Odpad z elektrických a elektronických zařízení (OEEZ neboli WEEE z anglického Waste from Electrical and Electronic Equipment) byl identifikován Evropskou Unií jako jeden z prioritních odpadních toků. Evropská Komise jako způsob řešení schválila Směrnici 2002/96/EC o odpadních elektrických a elektronických zařízeních, která stanovuje členským státům kvantifikovaný cíl sběru 4 kg/osoba/rok. Česká republika implementovala výše zmíněnou Směrnici v roce 2005 s tím, že musí dosáhnout sběru 4 kg/osoba/rok nejpozději v roce 2008. Dnes plní závazky Směrnice a v porovnání s ostatními 12 novými členy v EU má nejlepší výsledky. Kolektivní systémy mají roční nárůsty sběru OEEZ v řádech desítek procent. Pro další zlepšení z pohledu surovinových zdrojů a environmentálních dopadů OEEZ je zapotřebí identifikovat materiálové toky jednotlivých skupin OEEZ, které nekončí recyklací, jelikož OEEZ „škodí“ jen v případě, že není recyklován.

2. Substance Flow Analysis nevyužitého toku OEEZ v ČR

Material Flow Analysis (MFA) je systematické hodnocení toků a zásob materiálů v rámci systému v daném čase a prostoru. Spojuje zdroje materiálů, jejich následné toky, mezičlánky a jejich konečné místo v rámci systému. Pokud je sledovaným materiálem konkrétní látka, pak mluvíme o Substance Flow Analysis (SFA). V praxi jsou často těžko dostupné informace o množství vznikajících odpadů a jejich složení. MFA umožňuje výpočet množství a složení odpadů zavedenou metodikou, která posléze umožňuje srovnání výsledků různých studií, které jsou na této meto-

dice založeny. Základním principem MFA v oblasti odpadů je propojení procesů vzniku odpadu s procesy nakládání s odpady při respektování zákona zachování hmotnosti.

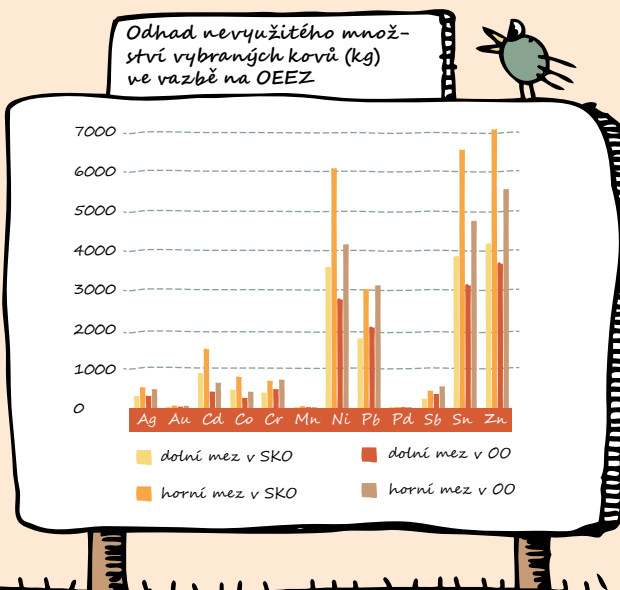
Pro odhad toku materiálů obsažených ve OEEZ, které končí nevyužitě na skládkách a ve spalovnách, jsou nezbytné tyto informace:

Kvantifikace materiálového toku odpadu pro daný rok, ve kterém se OEEZ nachází

Podíl jednotlivých skupin OEEZ na materiálovém toku OEEZ v toku odpadu, ve kterém se OEEZ nachází

Materiálové složení jednotlivých skupin OEEZ, případně odhad tohoto složení

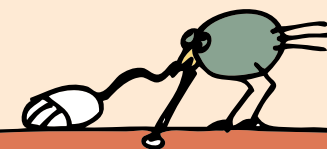
Využitím vlastních výsledků přímé analýzy a přejatých výsledků nepřímé analýzy využívající informace o výstupech z mechanické separace OEEZ lze identifikovat tok například vybraných kovů, jak ukazuje následující Graf 1. Z výsledků vyplývá, že ročně končí jako součást elektroodpadu na skládkách a ve spalovnách až 153 kg zlata nebo 1040 kg stříbra.



3. Závěr

Kombinace metod přímé a nepřímé analýzy se ukazuje jako účinný nástroj pro identifikaci neznámých materiálových toků OEEZ. Byly identifikovány dva hlavní odpadní toky, které obsahují významné množství OEEZ a to směsný komunální odpad a objemný odpad. Zatímco odvrácení toku OEEZ ve směsném komunálním odpadu směrem k recyklaci je otázkou dlouhodobých a často velmi nákladných vzdělávacích kampaní, tok OEEZ v objemném odpadu je spíše systematickou chybou odpadového hospodářství. Pokud by bylo například legislativně zakázáno jiné nakládání s OEEZ než jeho materiálové využití, případně by bylo zavedeno povinné dotřídění objemného odpadu, pak by se dosáhlo významných environmentálních úspor. Zatímco tok OEEZ ve směsném komunálním odpadu je tvořen z 99% hm. malými elektrospotřebiči, pak tok OEEZ v objemném odpadu obsahuje okolo 40% hm. velkých domácích spotřebičů s převahou chladicí a mrazicí techniky. Tento materiálový tok představuje nekontrolovaný únik 14–22 tun freonu CFC-11 nebo 6–9 tun freonu CFC-12 ročně. Z pohledu environmentální kategorie dopadu „globální oteplování“ má zásadní vliv na životní prostředí fakt, že se objemný odpad dále nedotřídí a lednice tak často končí na skládkách.

REMA Systém již začal spolupracovat s některými společnostmi, které zajišťují svoz objemného odpadu, na dotřídování a následném materiálovém využití OEEZ. V současné době je takto „zachráněno“ pro recyklaci okolo 10 tun OEEZ měsíčně.



8

Finanční výkaz

Rozvaha k 31. 12. 2010 (v celých tisících Kč)

A K T I V A	Běžné účetní období			Minulé úč. ob.
	Brutto	Korekce	Netto	Netto
AKTIVA CELKEM	69 303	-3 972	65 331	66 733
Pohledávky za upsaný základní kapitál			0	
Dlouhodobý majetek	9 504	-2 982	6 522	1 875
Dlouhodobý nehmotný majetek			0	
Dlouhodobý hmotný majetek	4 554	-2 982	1 572	1 875
Dlouhodobý finanční majetek	4 950		4 950	
Oběžná aktiva	56 416	-990	55 426	64 770
Zásoby			0	
Dlouhodobé pohledávky			0	
Krátkodobé pohledávky	14 352	-990	13 362	11 668
Krátkodobý finanční majetek	42 064		42 064	53 102
Časové rozlišení	3 383		3 383	88

P A S I V A	Běžné uč. o.	Minulé uč. o.
PASIVA CELKEM	65 331	66 733
Vlastní kapitál	14 397	10 741
Základní kapitál	8 000	8 000
Kapitálové fondy		
Rezervní fondy, nedělitelný fond a ostatní fondy ze zisku	1 600	382
Výsledek hospodaření minulých let	1 141	958
Výsledek hospodaření běžného účetního období /+ -/	3 656	1 401
Cizí zdroje	18 124	12 544
Rezervy		
Dlouhodobé závazky		
Krátkodobé závazky	18 124	12 544
Bankovní úvěry a vypomoci		
Časové rozlišení	32 810	43 448

8 Finanční výkaz

VÝKAZ ZISKU A ZTRÁTY - ke dni 31. 12. 2010 (v celých tisících Kč)

	Skutečnost v účetním období	
	Sledovaném	Minulém
Tržby za prodej zboží a výkony	64 715	66 243
Náklady vynaložené na prodané zboží a výkonová spotřeba	52 154	55 761
Přidaná hodnota	12 561	10 482
Osobní náklady	8 830	8 346
Odpisy dlouhodobého nehmotného a hmotného majetku	579	355
Změna stavu rezerv a opravných položek v provozní oblasti a komplexních nákladů příštích období	847	52
Ostatní provozní výnosy		
Ostatní provozní náklady	1 718	40
Provozní výsledek hospodaření	544	1 580
Změna stavu rezerv a opravných položek ve finanční oblasti		
Ostatní finanční výnosy		46
Ostatní finanční náklady	205	610
Finanční výsledek hospodaření	3 104	-344
Daň z příjmů za běžnou činnost		
Výsledek hospodaření za běžnou činnost	3 648	1 236
Mimořádné výnosy	8	165
Mimořádné náklady		
Daň z příjmů z mimořádné činnosti		
Mimořádný výsledek hospodaření	8	165
Převod podílu na výsledku hospodaření společníkům		
Výsledek hospodaření za účetní období (+ / -)	3 656	1 401

9 Finanční audit



SAUL CONSULTING, s.r.o.
Průběžná 83 č.p. 1549, 100 00 Praha 10
Číslo ověření o zápisu do seznamu auditních společností
Komory auditorů ČR – 112, IČ: 61250881
tel./fax: +420 274 776 117

ZPRÁVA NEZÁVISLÝCH AUDITORŮ K ÚČETNÍ ZÁVĚRCE a VÝROČNÍ ZPRÁVĚ ZA ROK 2010 určená pro akcionáře REMA Systém a.s.

Zpráva o účetní závěrce

Na základě provedení auditu jsem dne 16.5.2011 vydal k účetní závěrce, která je součástí výroční zprávy společnosti REMA Systém, a.s. za rok 2010, zprávu následujícího znění.

Ověřil jsem příloženou účetní závěrku společnosti REMA Systém, a.s. k rozvahy k 31.12.2010, výkaz zisku a ztráty za období od 1.1.2010 do 31.12.2010 a přílohu této účetní závěrky, včetně popisu použitých významných účetních metod. Údaje o společnosti REMA Systém, a.s., jsou uvedeny v 1.části přílohy této účetní závěrky.

odpovědnost statutárního orgánu účetní jednotky za účetní závěrku

Za sestavení a věrné zobrazení účetní závěrky v souladu s českými účetními předpisy odpovídá statutární orgán společnosti REMA Systém, a.s. Součástí této odpovědnosti je naučenost, zavěst a zajištění vnitřní kontroly nad sestavováním a věrným zobrazením účetní závěrky tak, aby neobsahovala významné nesprávnosti způsobené podvodem nebo chybou, zvolit a uplatňovat vhodné účetní metody a provádět dané situací přiměřené účetní odhady.

Odpovědnost auditora

Naši úkolem je vydat na základě provedení auditu výrok k této účetní závěrce. Audit jsme provedli v souladu se zákonem o auditorech č. 63/2009 Sb. a Mezinárodními auditorskými standardy a souvisejícími aplikačními doporučeními Komory auditorů České republiky. V souladu s tímto předpisy jsme povinni dozorovat etická normy a naplnit a provést audit tak, abychom získali přiměřenou jistotu, že účetní závěrka neobsahuje významné nesprávnosti.

Audit zahrnuje provedení auditorských postupů, jejichž cílem je získat důkazní informace o číselných a skutečnostech uvedených v účetní závěrce. Výběr auditorských postupů závisí na úsudku auditora, včetně posouzení rizik, že účetní závěrka obsahuje významné nesprávnosti způsobené podvodem nebo chybou. Při posouzení těchto rizik auditor přihlídí k vnitřním kontrolám, které jsou relevantní pro sestavení a věrné zobrazení účetní závěrky. Cílem posouzení vnitřních kontrol je navrhnout vhodné auditorské postupy, nikoli vyjádřit se k účinnosti vnitřních kontrol. Audit též zahrnuje posouzení vhodnosti použitých účetních metod, přiměřenosti účetních odhadů provedených vedením i posouzení celkové prezentace účetní závěrky.

Dopříváme se, že získané důkazní informace byly dostatečné a vhodné základ pro vyjádření našeho výroku.

Výrok auditora bez výhrad

Podle našeho názoru účetní závěrka podává věrný a poctivý obraz aktív, pasív a finanční situace společnosti REMA Systém, a.s. k 31.12.2010 a nákladů, výnosů a výsledků jeho hospodaření za rok 2010 v souladu s českými účetními předpisy.

V Praze dne 16.května 2011

strana 1 / počet stran 2



SAUL CONSULTING, s.r.o.
Průběžná 83 č.p. 1549, 100 00 Praha 10
Číslo ověření o zápisu do seznamu auditních společností
Komory auditorů ČR – 112, IČ: 61250881
tel./fax: +420 274 776 117

Zpráva o prověrce zprávy o vztazích mezi propojenými osobami

Prověřili jsme věcnou správnost údajů uvedených ve zprávě o vztazích mezi propojenými osobami společnosti REMA Systém, a.s. k 31.12.2010. Za sestavení této zprávy o vztazích je zodpovědné vedení společnosti REMA Systém, a.s.. Naším úkolem je vydat na základě provedené prověrky stanovisko k této zprávě o vztazích.

Prověrku jsme provedli v souladu s Mezinárodními auditorskými standardy vztahujícími se k prověrce a souvisejícími aplikačními doporučeními Komory auditorů České republiky. Tyto standardy vyžadují, abychom plánovali a provedli prověrku s cílem získat střední míru jistoty, že zpráva o vztazích neobsahuje významné nesprávnosti. Prověrka je omezena především na dotazování pracovníků společnosti a na analytické postupy a výběrovým způsobem provedené prověření věcné správnosti údajů. Proto prověrka poskytuje nižší stupeň jistoty než audit. Na základě naší prověrky jsme nezjistili žádné významné věcné nesprávnosti údajů uvedených ve zprávě o vztazích mezi propojenými osobami společnosti REMA Systém, a.s. k 31.12.2010.

Zpráva o výroční zprávě

Ověřili jsme též soulad výroční zprávy s výše uvedenou účetní závěrku. Za správnost výroční zprávy je zodpovědné vedení společnosti REMA Systém, a.s.. Naším úkolem je vydat na základě provedení ověření stanovisko o souladu výroční zprávy s účetní závěrku.

Ověření jsme provedli v souladu s Mezinárodními auditorskými standardy a souvisejícími aplikačními doporučeními Komory auditorů České republiky. Tyto standardy vyžadují, aby auditor naplnil a provedl ověření tak, aby získal přiměřenou jistotu, že informace obsažené ve výroční zprávě, které popisují skutečnosti, jež jsou též předmětem zobrazení v účetní závěrce, jsou ve všech významných ohledech v souladu s příslušnou účetní závěrku.

Již přisvědčujeme, že provedené ověření poskytuje přiměřený podklad pro vyjádření výroku auditora.

Výrok auditora k výroční zprávě

Podle našeho názoru jsou informace uvedené ve výroční zprávě za rok 2010 společnosti REMA Systém, a.s. ve všech významných ohledech v souladu s výše uvedenou účetní závěrku.

V Praze, dne 16.května 2011

SAUL CONSULTING, s.r.o., ověření č. 112
Ing. Petr Kleinhampl, odpovědný auditor
čís.ověření 537

hedinou součástí této zprávy je: Výroční zpráva za rok 2010

strana 2 / počet stran 2



10 Kontakty

REMA Systém, a.s.

Velké Kunratické 1570/3a

148 00 Praha 4 – Kunratice

T: 225 988 001 (002)

F: 225 988 019

@: info@remasystem.cz

www.remasystem.cz

Fakturační adresa:

REMA Systém, a.s.

Budějovická 1667/64

140 00 Praha 4

IČ: 64510263

DIČ: CZ64510263

Logistické oddělení

logistika@remasystem.cz

Klientské oddělení

klientske@remasystem.cz

Zelená firma

zelenafirma@remasystem.cz

Zelená obec

zelenaobec@remasystem.cz

