

---

2015

---

# TO THE FUTURE

---

➤ Výroční zpráva REMA Systém, a.s.

 REMA

# Obsah

<b>Úvodní slovo</b>	<b>3</b>
<b>O společnosti REMA Systém, a.s.</b>	<b>6</b>
<b>Klienti</b>	<b>10</b>
<b>Sběr a svoz</b>	<b>13</b>
<b>Zpracování</b>	<b>18</b>
<b>Aktivity</b>	<b>21</b>
<b>Finanční výkaz a audit</b>	<b>28</b>
<b>Kontakty</b>	<b>33</b>

A close-up photograph of a green leaf, showing a network of veins. The main vein runs diagonally from the top left towards the bottom right. The leaf's surface is covered in a fine, intricate pattern of smaller veins, creating a grid-like appearance. The lighting is soft, highlighting the texture and color of the leaf.

1

# Úvodní slovo



“

**Těší nás, že ekologicky šetrné zacházení s odpadem je vnímáno jako jeden ze základních prvků vyspělého a odpovědného chování vůči světu, ve kterém žijeme.**

”

Úspěšně jsme zakončili dekádu, což je pro nás také určitou výzvou a zároveň závazkem pro roky příští. Rádi bychom pokračovali v trendu prospěšné a efektivně fungující firmy. Současně se nám v České republice podařilo od roku 2005 vybudovat největší základnu klientů, pro něž zajišťujeme efektivní systém sběru a recyklace elektrozařízení.

**Neusínáme na vavřínech. Rok 2015 pro nás byl opět ve znamení změn a rozvoje. Navázali jsme spolupráci s novými zpracovateli elektrozařízení a úspěšně navyšujeme sběr vysloužilého elektra nejen mezi firmami, ale také od jednotlivců, škol a obcí. Podařilo se nám rozšířit a zahustit sběrnou síť o více než 15 %, čemuž mimo jiné pomohly naše zelené projekty - Zelená škola, Zelená firma a Zelená obec, které subjektům přináší nejen úsporu nákladů, ale i legislativní soulad v odpadové hospodářství.**

Neméně důležité je pro nás vstoupit do povědomí každého, kdo se potřebuje ekologicky zbavit vyřazených elektrospotřebičů z domácnosti. V letošním roce jsme svezli přes 12 tisíc objednávek na svoz elektroodpadu. Těší nás, že ekologicky šetrné zacházení s vysloužilými elektrozařízeními je vnímáno jako jeden ze základních prvků vyspělého a odpovědného chování vůči světu kolem nás. A právě díky tomu jsme dokázali opět meziročně navýšit sběr. Přes 40 % nepoužitelných elektrozařízení bylo zpětně odebráno vůči uvedenému množství na trh. Jsme tak téměř s ročním předstihem na dosažené „metě“ týkající se legislativní míry sběru následujícího roku. Přesto neustáváme v našem úsilí, neboť máme za to, že osvěta v této oblasti je podstatou celého zpracovatelského koloběhu.

V uplynulém roce jsme také zapracovali na optimalizaci systému vnitřního fungování jako takového, s vyšším množstvím sběru došlo k efektivnější logistice, neboť bylo třeba odbavit o téměř 9 % více objednávek než rok předešlý.


Přestože rok 2015 byl ve znamení úspěchů a rozvoje, nelze jej brát jako předpoklad pro další úspěchy. Do budoucna míříme s novými nápady a vyvineme veškeré úsilí, abychom posunuli vývoj v oblasti ekologie a prosperity. To přitom nelze učinit jinak než s přispěním vás, našich klientů, partnerů a zaměstnanců.

Děkujeme za podporu v uplynulém roce. Bez vaší důvěry, tvrdé práce a loajality by naše společnost takových úspěchů nedosahovala.



**Ing. David Vandrovec**

ředitel skupiny REMA



**2** O společnosti  
**REMA**  
**System, a.s.**

“

Velkou výhodou pro naše klienty je, že se zaměřujeme na komplexní řešení pro všech 10 skupin elektrozařízení.

”

Impulsem k založení společnosti REMA Systém, a.s. byla novelizace zákona č. 185/2001 Sb., o odpadech. Po této novelizaci vznikla odpovědnost výrobcům a dovozcům, kteří se o své elektrospotřebiče musí postarat i po skončení jejich životnosti. Žádostem největších dovozců a výrobců informačních technologií a telekomunikací v České republice odpověděla na jejich potřebu 14. února 2005 nově vzniklá akciová společnost REMA Systém, a.s.

Hlavním smyslem činnosti neziskově hospodařící společnosti REMA Systém je ochrana životního prostředí zabezpečením efektivní recyklace odpadů elektrických a elektronických zařízení. Za tímto účelem úzce spolupracujeme s městy, obcemi, posledními prodejci, ale i svozovými společnostmi a zpracovateli elektrozařízení.

Velkou výhodou pro naše klienty je, že se zaměřujeme na komplexní řešení pro všech 10 skupin elektrozařízení. V rámci neustálého rozšiřování služeb také realizuje projekty Zelená firma, Zelená škola, Zelená obec a Bud' líný. Cílem projektů je zahuštění a zkvalitnění sběrné sítě a tedy její zpřístupnění široké veřejnosti. Každoročně se zapojují desítky nových žadatelů z řad obcí, škol i firem.

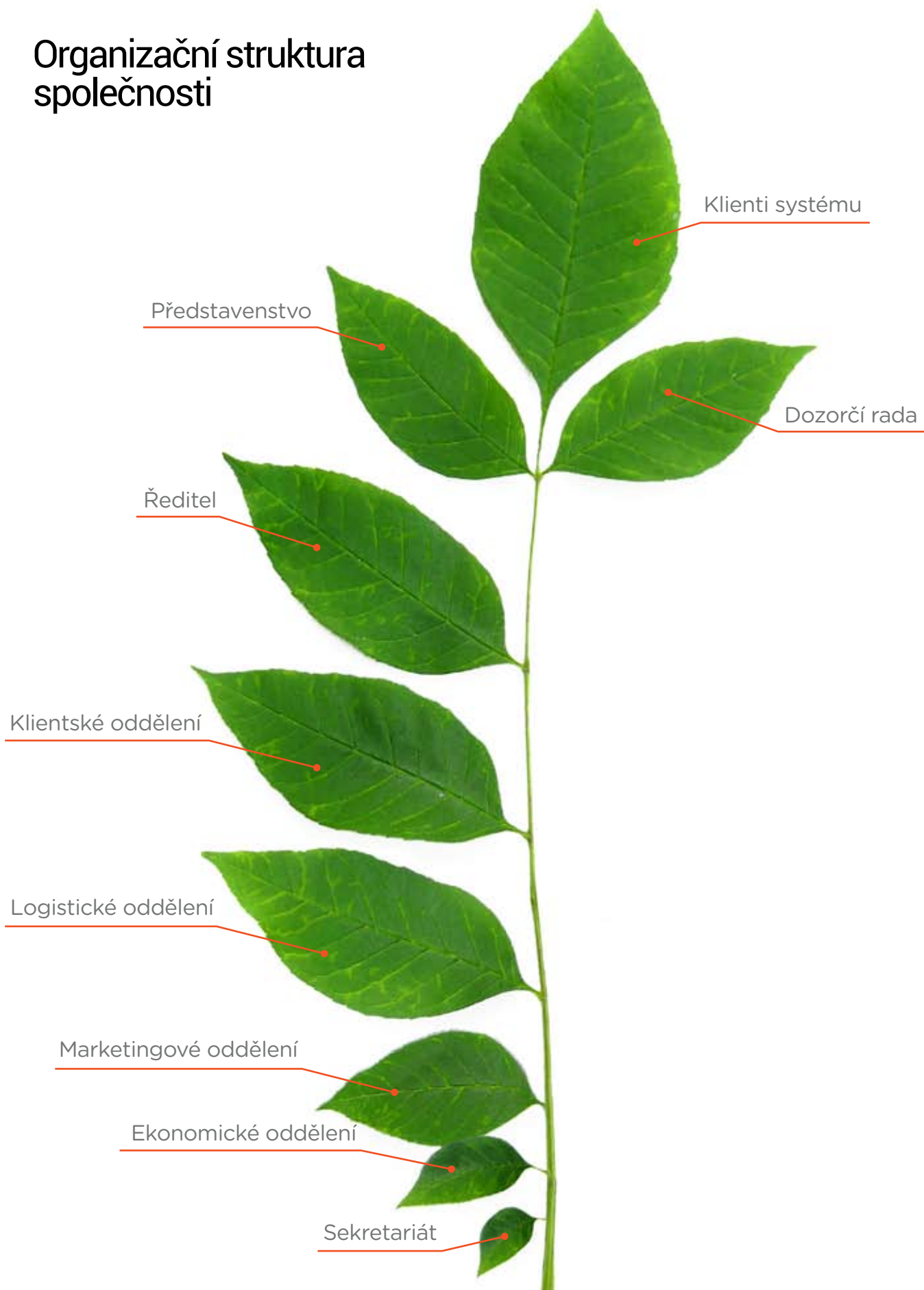
Průměrný počet zaměstnanců REMA Systém v roce 2015 činil 19 osob, z toho 3 členové statutárních orgánů. V logistickém, klientském, ekonomickém a marketingovém oddělení zajišťovali po celý rok denní chod společnosti.

Jsme držiteli certifikátů shody s mezinárodními standardy pro systém řízení v oblasti kvality – ISO9001:2008 a životního prostředí – ISO14001:2004. Certifikaci provedla renomovaná švýcarská společnost SGS SA.





## Organizační struktura společnosti





# 3 Klienti

“

**S každým naším klientem  
si vytváříme individuální  
a vstřícný vztah.**

”

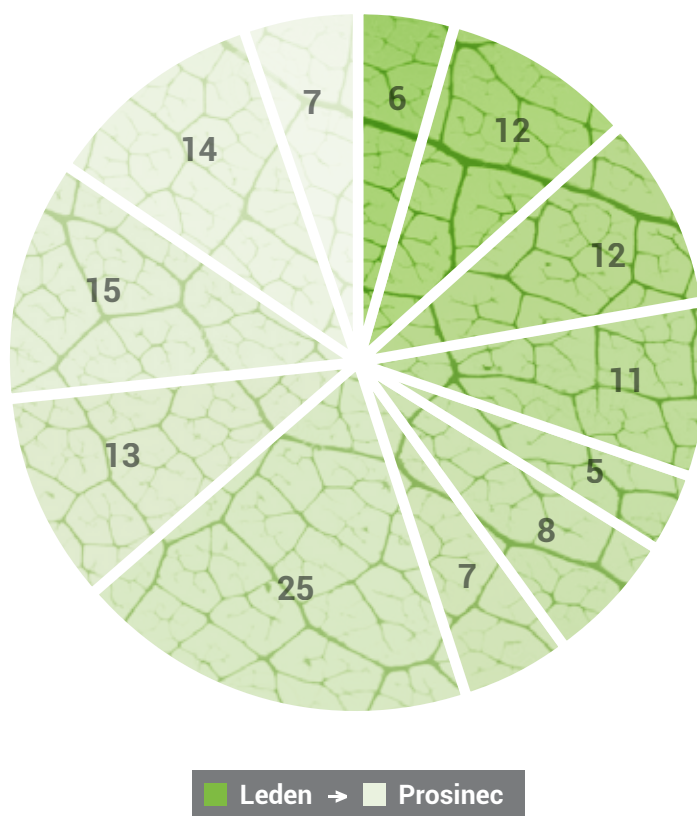
S uspokojením můžeme prohlásit, že se nám, díky součinnosti všech oddělení, podařilo opět navýšit celkový počet klientů. Ke dni 31. 12. 2015 tak evidujeme 1323 aktivních klientů.

Našimi klienty jsou výrobci elektrických a elektronických zařízení zapojení do kolektivního systému REMA na základě Smlouvy o zajištění plnění těchto povinností, přičemž si za registraci neúčtujeme žádné administrativní, či jiné poplatky. Klient, za kterého plníme veškeré povinnosti vyplývající ze zákona o odpadech, odvádí do kolektivního systému pouze recyklační poplatky dle množství uvedených kusů elektrozařízení na trh. Pro řádnost čtvrtletního vykazování klientům slouží jednoduchý a přehledný elektronický systém.

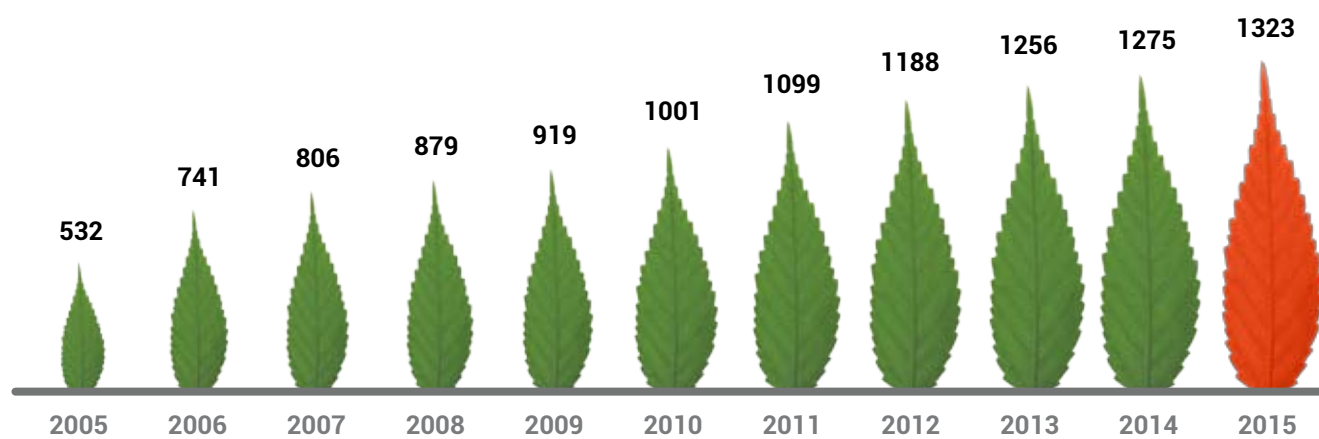
Kromě běžné administrativy, kdy často mimo jiné pomáháme se správným zařazením výrobků, současně zprostředkováváme podání Návrhů na zápis výrobců do Seznamu výrobců vedeného u Ministerstva životního prostředí a doložení případných změn. U všech našich registrovaných klientů jsme již splnili další důležitou povinnost, a to zpracování Roční zprávy za rok 2015 a její zaslání prostřednictvím elektronického systému Integrovaný systém plnění ohlašovacích povinností.

S každým naším klientem si vytváříme individuální a vstřícný přístup, a samozřejmě nedílnou součástí spolupráce je též poskytování informací týkajících se povinnosti odděleného sběru, zpětného odběru, zpracování, využití a ekologické likvidace elektrozařízení.

## Růst počtu nových klientů v jednotlivých měsících



## Růst počtu klientů v jednotlivých letech



A close-up photograph of a green leaf, showing a detailed network of veins. The veins are a lighter green color, contrasting with the darker green of the leaf's surface. The lighting is bright, highlighting the texture and structure of the leaf.

# 4 Sběr a svoz

“

**Za vyšší efektivitou stojí  
především větší počet sběrných  
míst a nový systém plánování.**

”

Posilování a budování dostupnější sběrné sítě je základním pilířem úspěchu. Rok 2015 přinesl opět hustší síť sběrných míst vysloužilých elektrozařízení po celé České republice. Kratší docházková vzdálenost má přímý vliv na výsledky sběru samotných elektrozařízení, které se dostanou poté k samotné recyklaci. Dobře zavedené projekty, jimiž jsou Zelená firma, Zelená škola a Zelená obec byly implementovány v dalších společnostech, organizacích či státních institucích, ve kterých se nově sbírá vyřazená elektrotechnika.

Domácnosti hojně využívali projekt Bud' líný, jehož jedinečnost spočívá v úspoře nákladů na likvidaci a především času, kterého je neustále nedostatek. Bezplatný odvoz přímo z domácnosti v předem odsouhlaseném termínu, dva atributy, díky jimž je služba stále více oblíbená u občanů. Sběrná síť je rovněž budována i u prodejců elektrozařízení. REMA Systém po navázání smluvního vztahu podporuje sběrná místa příspěvkem 0,3 Kč za kilogram zpětně odebraných elektrozařízení. Za rok 2015 jsme v rámci příspěvků prodejcům vyplatili celkem 1 542 759 Kč.

Mezi komplexní služby patří i zajištění servisu zpětného odběru pro všechny skupiny, které jsou specifikovány národní legislativou, tedy skupinami 1–10. Naše komplexnost zároveň nabízí řešení likvidace veškerých komponent, tonerových či inkoustových kazet a CD/DVD médií.

Díky efektivní smluvní spolupráci s kolektivními systémy REMA Battery a REMA PV Systém je při zpětném odběru elektrozařízení, realizován i sběr solárních panelů, baterií a akumulátorů, což snižuje velmi významně celkové náklady na logistické služby.

Díky průběžnému vyhodnocování několika základních parametrů došlo k vyšší efektivitě logis-tických procesů. Za vyšší efektivitou stojí především větší počet sběrných míst, nový systém plánování s akceptací na krátký termín svozu od založení objednávky zákazníkem a neustálá edukace nových a chytřích řešení, které pomáhají pružnějším reakcím.

V roce 2015 došlo k nárůstu počtu sběrných míst o 15,3 % na celkový počet 16 612. Mezi tato místa patří jak smluvní místa společnosti REMA Systém, a.s., tak i sběrná místa kolektivního systému RETELA, jejichž využívání umožňuje Smlouva o poskytnutí sběrných míst.

Počet sběrných míst REMA a RETELA	2015
Smluvní MZO	10 615
Smluvní SD	315
Nesmluvní MZO	5 682
<b>Celkem</b>	<b>16 612</b>

Smluvní MZO – místa zpětného odběru, Zelená firma, Zelená škola, Zelená obec

Smluvní SD – sběrné dvory

Nesmluvní MZO – sběrná místa bez smluvního závazku

Seznam všech sběrných míst, členěný dle krajů a typů sběrného místa, lze nalézt na stránkách [www.remasystem.cz](http://www.remasystem.cz)

## Zajištění sběru a svozu

Každý zákazník, který má zájem o svoz a likvidaci vysloužilých zařízení založí velmi jednoduše elektronickou objednávku svozu. Informační systém pro sběr, svoz a zpracování elektrozařízení (SSZE) následně ve spolupráci s logistickým oddělením řídí žádosti svozu tak, aby byl zachován aspekt ekonomický a environmentální při dopravě a zároveň do 10ti pracovních dní byla objednávka od zákazníka odvezena. Polovina všech objednávek byla každý měsíc odbavena do 5ti pracovních dní, střední doba je pak pro vyřízení všech objednávek 6,5 dne.

REMA Systém nabízí 2 základní typy svozů, přičemž malá množství je možné nechat odvést balíkovým svozem, větší množství, váhově od 150 kg, jsou svážena jako volně ložená elektrozařízení.

Zakládání objednávek svozů je přístupné zájemcům na stránkách [www.remasystem.cz](http://www.remasystem.cz)

### Přehled variant objednávek pro zajištění svozu vyřazených elektrozařízení společnosti REMA Systém:

#### a) „Balíkový svoz do 150 kg“

Určeno pro menší množství elektrozařízení, probíhá balíkovou přepravou, přičemž váha jedné zásilky nesmí přesáhnout 50 kg.

#### b) „Volně ložené nad 150 kg“

Pro množství elektrozařízení nad 150 kg (volně ložená zařízení nebo zařízení na paletách) zajišťujeme přepravu bez nutnosti balení.

#### c) „Vlastní odvoz bez limitu“

Odvoz na vlastní náklady na smluvené sběrné místo. REMA Systém zajistí bezplatné převzetí a ekologické zpracování elektrozařízení.

#### d) „Náhradní krabice a boxy“

Objedávka dodání prázdných krabic a distribuce sběrných boxů.

Zpracované objednávky	Počet
Standardní balík	2239
Svoz nad 150 kg	4236
Vlastní odvoz	1388
Balík baterií	277
Balík - Zelená firma, obec, škola	2277
Objednávky krabic	1612
	<b>12029</b>

Celkem logistické oddělení v průběhu roku 2015 odbavilo více než 12 000 objednávek.



## Projekt Bud' líný již čtvrtým rokem nabízí občanům dvě varianty svozů:

### a) „Balíková přeprava“

Jedná se o odvoz drobnějších elektrozařízení, které lze zabalit do krabice pro balíkovou službu. Váha jedné zásilky nesmí přesáhnout 50 kg. Odvoz v pracovních dnech probíhá zpravidla do 24 hodin od objednání.

### b) „Svoz nad 150 kg“

Je určen pro větší množství nashromážděných elektrozařízení z domácností. Odvoz probíhá na základě oboustranně domluveného termínu. Zákazník připraví pouze elektrozařízení k nakládce.

Kraj	kg/osobu/kraj
Plzeňský	2,588
Jihočeský	2,004
Praha	1,562
Středočeský	1,491
Olomoucký	0,773
Jihomoravský	0,646
Zlínský	0,492
Královehradecký	0,486
Pardubický	0,364
Moravskoslezský	0,350
Liberecký	0,310
Vysočina	0,251
Ústecký	0,234
Karlovarský	0,228

Ojedinělý projekt Bud' líný spustila společnost REMA Systém, a.s. v listopadu 2011, když se snažila vyjít vstříc těm konečným spotřebitelům, kteří měli problém s větší donáškovou vzdáleností. Služba zpětného odběru od domácností tak pomohla odstranit jednu z hlavních překážek ekologické likvidace starých elektrospotřebičů převážně u starších spoluobčanů, či obyvatel menších obcí bez vlastního sběrného dvora.

Cílem projektu je podpořit ekologické chování českých domácností a zabránit, aby domácí elektroodpad končil v běžném komunálním odpadu. Díky službě Bud' líný již nemusí lidé s vyřazenými spotřebiči cestovat do sběrného dvora. Stačí pouze udělat telefonickou či elektronickou objednávku a zařízení jim budou bezplatně odvezena přímo z jejich domova.

Odvoz elektroodpadu lze objednat velmi jednoduše a to buď buď na speciálním telefonním čísle 840 550 650 nebo přes internet na stránkách **[www.budliny.cz](http://www.budliny.cz)**



# 5 Zpracování

“

Z běžně velké lednice  
můžeme využít 35 kg  
železa, 15 kg plastů  
a 5 kg hliníku či mědi.

”

Kvalitní zpracovatelská zařízení jsou velmi důležitým článkem celého procesu recyklace, přičemž REMA Systém v roce 2015 spolupracoval s 23 zpracovatelskými zařízeními. Přes třídící střediska jsou do zpracovatelských závodů dopravovány jednotlivé skupiny elektrozařízení k samotnému zpracování. U vybraných komodit je nutná ruční demontáž, v některých případech lze využít plně automatizovaných zpracovatelských linek. Každý zpracovatel však zároveň splňuje legislativní limity na minimální úroveň využití, recyklaci a přípravy k opětovnému použití elektroodpadu.

Například v případě zpracování chladících zařízení - lednic či chladících boxů lze materiálově využít až 97 %. Z běžně velké lednice tak můžeme například využít přes 35 kg železa, téměř 15 kg plastů a necelých 5 kg kovů jako hliník nebo měď. REMA Systém využívá a zároveň podporuje chráněné dílny - zpracovatele, kteří zaměstnávají osoby se sníženou pracovní schopností.

#### Zpracovatelé 2015:

- AGM recykling s.r.o.
- D+P REKONT s.r.o.
- ECO - F a.s.
- EKO Logistics s.r.o.
- ELEKTROLIKVID s.r.o.
- ELEKTROODPADY RECYKLACE s.r.o.
- FAST KOVOŠROT s.r.o.
- HOKOV spol. s r.o.
- Chráněná technická dílna - Charita Opava
- Kovohutě Příbram nástupnická, a.s.
- Kovonex, spol. s r.o.
- Kovošrot Nepomuk s.r.o.
- LH Store s.r.o.
- MARKETA-REMONE s.r.o.
- Metalšrot Tlumačov a.s.
- MHM EKO s.r.o.
- Plzeňský skart a.s.
- Recycling - kovové odpady a.s.
- SAN Elektroodpady s.r.o.
- S-FIRMA, s.r.o.
- Šance pro region s.r.o.
- TSR Czech Republic s.r.o.
- WEEE, a.s.

#### Množství sebraných elektrozařízení (t)

Skupina	2015
1 – Velké domácí spotřebiče	3 295,451
2 – Malé domácí spotřebiče	583,420
3 – Zařízení IT	4 663,578
4 – Spotřebitelská zařízení	496,907
5 – Osvětlovací zařízení	44,678
5a – Zářivky a výbojky	21,006
6 – Elektrické nástroje	278,890
7 – Hračky, volný čas a sport	82,980
8 – Lékařské přístroje	73,910
9 – Přístroje pro monitorování a kontrolu	66,268
10 – Výdejní automaty	64,678

Hmotnostní rozdělení sebraných elektrozařízení odpovídající skupinám, které jsou uvedeny v příloze č. 7 zákona o odpadech č. 185/2001 Sb., ve znění pozdějších předpisů.



# 6 Aktivität

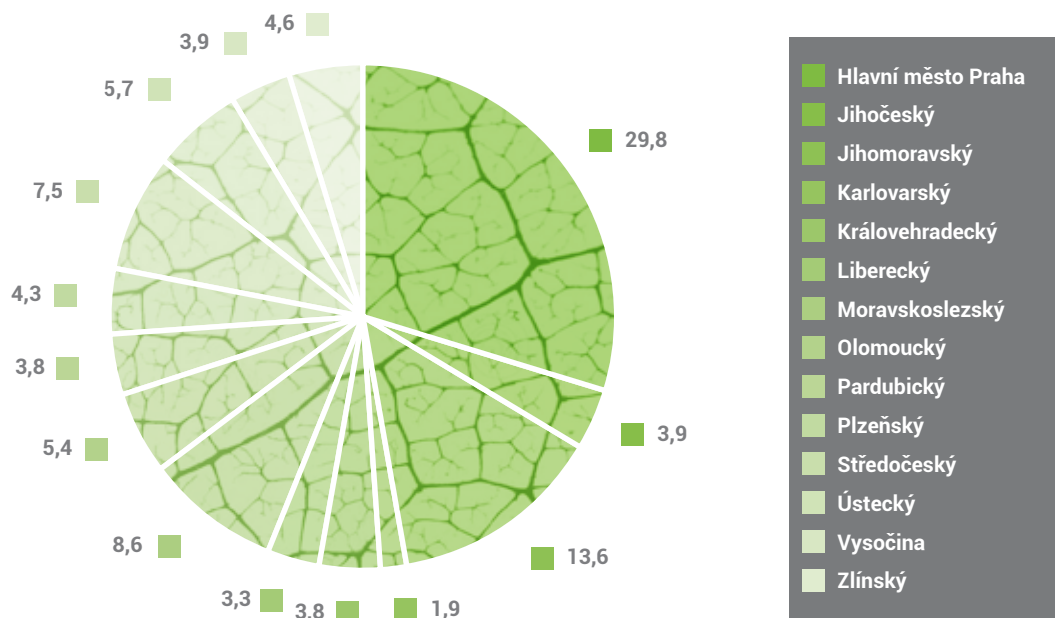
## Projekt Zelená firma

Projekt Zelená firma byl spuštěn v roce 2008 a je zaměřen na sběr firemních vysloužilých elektrozařízení. Firmy si tak mohou zdarma objednat svoz odpadu přímo v místě jeho vzniku, a usnadnit tak recyklaci a ekologické zacházení s elektronikou. Firma zároveň získá podporu ve formě plakátu k označení sběrného místa, informačních letáčků pro zaměstnance a možnost používat logo Zelená firma. Ve větších společnostech bývají pořádány ekologické workshopy. Veřejnost se s projektem může seznámit také na seminářích, které řeší problematiku odpadového hospodářství a upozorňují na novinky z oblasti trvale udržitelného rozvoje.

V roce 2010 byla služba pro Zelené firmy rozšířena o nabídku velkých sběrových akcí, při kterých mají zaměstnanci firmy možnost odevzdat k recyklaci i velká elektrozařízení. Po skončení akce firma obdrží informační materiály, ze kterých se dozví, jaký vliv na životní prostředí měla jejich sběrná akce. Letos jsme v této oblasti dosáhli historicky nejlepších výsledků. Nejúspěšnější firmě se v rámci VSA podařilo vybrat více než 18 kilogramů vysloužilých elektrozařízení na jednoho zaměstnance.

Za rok 2015 vzrostl počet Zelených firem o 13 % a od jeho spuštění se tak do třídění a ekologické likvidace elektroodpadu z provozů a kanceláří zapojilo již 1850 podniků s 3632 sběrnými místy. Ty přitom vytřídí až trojnásobné množství elektroodpadu než je republikový průměr. Díky třídění a ekologické likvidaci elektroodpadu jsme v letošním roce v rámci projektu Zelená firma ušetřili téměř sedm set šedesát tun oxidu uhličitého. To je přibližně stejné množství CO<sub>2</sub>, jaké by do vzduchu vypustilo letadlo, které by oblétko Zemi sto osmáctkrát dokola.

**Rozmístění poboček firem v krajích v %**



## Projekt Zelená škola

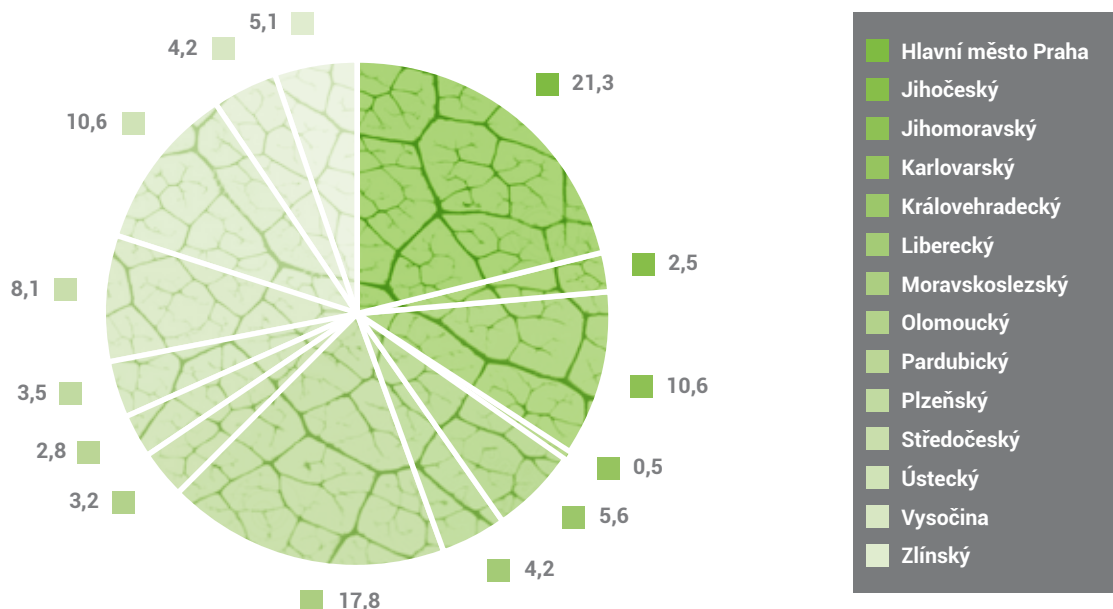
Projekt Zelená škola byl spuštěn v roce 2012 a je zaměřen na sběr vysloužilých elektrozařízení ve školách. Jeho cílem je vzdělávat žáky a poskytovat pedagogům ucelené informace o problematice třídění odpadu. Škola, která se do projektu zapojí, má svoz a ekologické zpracování veškerých elektrozařízení zcela zdarma. Zároveň získá možnost využívat při styku s veřejností logo Zelené školy, informační letáky i plakát k označení sběrného místa. Účast v projektu nabízí školám také vzdělávací program, díky kterému se mohou žáci i učitelé seznámit s životním cyklem nejrůznějších elektrozařízení a získat bližší představu, jak důležitá je jejich recyklace. Jde o unikátní formu výuky, která zahrnuje řadu různých edukačních aktivit. Pro děti v mateřských školách a na prvním stupni základní školy je v rámci programu Zelená škola připraveno pexeso a omalovánky s tématem recyklace.

Školy se mohou rovněž zapojit do „Velké sběrové akce“, která je jedinečným nástrojem, jak posílit povědomí o ekologickém chování ve škole i jejím okolí. Výsledkem sběrové akce je brožurka o materiálovém složení vysloužilých elektrozařízení a ekologické úspoře ve formě CO<sub>2</sub> ekvivalentu za recyklovaný materiál.

Na konci roku 2015 bylo v projektu zapojeno 364 škol s 436 sběrnými místy a bylo rozmístěno 396 sběrných boxů, které jsou z nerezové oceli o rozměrech: výška 100 cm, šířka 30 cm, hloubka 30 cm. Boxy mají horní plnění a jejich přední strana je výklopná pro snazší vyjmutí plné krabice.

Letos byla v rámci projektu realizována ekologická soutěž „Zelená škola – nejlepší sběrač“. Cílem soutěží bylo vysbírat co nejvíce vysloužilých elektrozařízení. Pro druhé a třetí místo jsme připravili voucher v hodnotě 5 000 Kč a 3 000 Kč na nákup elektroniky. První místo v této soutěži obsadila Základní škola a Mateřská škola Dobrá Voda u Českých Budějovic. Ta si odnesla výhru 10 ks tabletů, které věnovala do soutěže společnost Vodafone Czech Republic a.s. Díky této soutěži se celkem podařilo všem zúčastněným školám vysbírat více než dvě tuny vysloužilých elektrozařízení.

**Rozmístění škol v krajích v %**



## Projekt Zelená obec

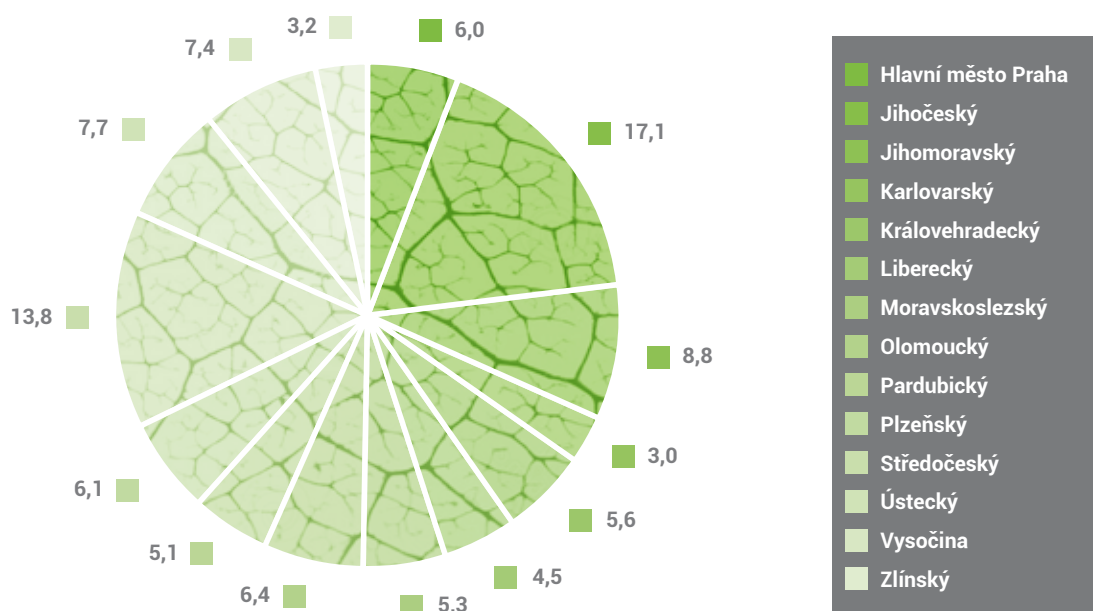
Projekt Zelená obec byl spuštěn v březnu roku 2008 a je určený všem obcím, které nejsou lhostejné k životnímu prostředí a uvědomují si svou zodpovědnost za jeho stav. Nejvíce se do projektu zapojily obce do 2000 obyvatel, pro které je problém vybudování vlastního sběrného dvora. Prioritou projektu je odklonit tok drobných vysloužilých elektrozařízení ze směsného komunálního odpadu.

Na konci roku 2015 bylo v projektu zapojeno 720 obcí se 760 sběrnými místy a bylo rozmístěno 774 sběrných plastových boxů, o rozměrech: výška 80 cm, šířka 40 cm, hloubka 40 cm, s horním plněním.

Obec se v rámci projektu zároveň může zapojit i do „Velké sběrové akce“. Získá tak možnost nechat si odvézt i velká zařízení, která se do sběrného boxu nevejdou.

Po ukončení sběrné akce je obci zaslána brožura s vyhodnocením úspor materiálu a energie díky recyklaci vybraného elektroodpadu ve formě CO<sub>2</sub> ekvivalentu. O pořádání sběrové akce může obec informovat své občany mimo jiné i pomocí informačních letáčků, které jsou připraveny ke stažení na webových stránkách projektu.

**Rozmístění obcí v krajích v %**





## Velkoobjemové kontejnery

Velkoobjemové kontejnery na vysloužilá elektrozařízení jsou umístovány na vybraných místech od roku 2008. Projekt vznikl jako reakce na zvýšenou potřebu sběrných míst u nákupních center a v hustě obydlených oblastech, pro zvýšení efektivity zpětného odběru drobných elektrospotřebičů. Záměrem je umístit sběrné kontejnery na volně přístupná veřejná místa na celém území ČR. Ke konci roku 2015 bylo na území ČR rozmístěno celkem 28 velkoobjemových - 1500 l - kontejnerů.



## Projekt sběru mobilních telefonů v zoologických zahradách

Projekt „Přineste starý mobil - podpořte strážce pralesa“ je dlouhodobý projekt společnosti REMA a Zoo Praha, jehož cílem je ochrana goril nížinných. Vzácné gorily nížinné jsou ohrožovány těžbou coltanu, který je v hojné míře využíván k výrobě miniaturních kondenzátorů. Tyto kondenzátory se pak používají při výrobě mobilních telefonů, ale i dalších elektronických zařízení. REMA se proto zavázala, že za každý mobilní telefon odevzdaný v rámci projektu přispěje částkou 10 Kč na ochranu kamerunské biosférické rezervace Dja, kde gorily žijí. Recyklací tantalu obsaženého v mobilních telefonech se navíc sníží potřeba jeho primární těžby. Start projektu ocenila i OSN, podle níž akce napomáhá tomu, aby se do přírody dostalo méně nebezpečných látek.

V letošním roce proběhla navíc soutěž, které se mohly zúčastnit školní kolektivy. Jarní etapa byla vyhlášena 11. června a podzimní etapa vyvrcholila na konci roku. Ani letos jsme nechyběli na Běhu pro gorily - charitativní akci zaměřené na podporu goril ve volné přírodě. Tato akce má ve světě tradici již od roku 2003. Startovalo se z Hradčanského

náměstí, kde jste mohli vhodit vysloužilé telefony do připraveného tubusu. V sobotu 15. srpna jsme se pak zúčastnili oslavy 20. narozenin goril samice Bikiry v Zoo Praha. Po odevzdání starého mobilního telefonu do přistavených recyklačních tubusů v Pavilonu goril navíc návštěvníci mohli vyplnit přáníčko z jedlého papíru, který byl poté společně s dortem a dalšími dobrotami přichystán Bikiře do expozice. Nechyběly také vzdělávací aktivity v oblasti recyklace elektroodpadu, včetně samotných mobilních telefonů.

K 31. prosinci 2015 mohla společnost REMA díky počtu 5 131 vybraných telefonů přispět na ochranu goril nížinných částkou 51 310 Kč.



## RC Rally

Společný projekt HFP LOUDA Rally Team a společnosti REMA vznikl v roce 2012. Spolupráce byla odstartována prvním závodem sezóny v Galerii Butovice. Závodníci a zároveň modeláři autíček poháněných na elektromotory v měřítku 1:10 se pravidelně účastní Mistrovství České Republiky. Na všech závodech MČR RC Rally bylo připraveno sběrné místo na baterie a na vybrané závody bylo možno přinést také a drobná vysloužilá elektrozařízení, která tak byla díky návštěvníkům ekologicky zlikvidována.

## Projekt Opravárna

Opravárna je komunitní web podporující opravu rozbitých výrobků. Web na jedné straně sdružuje šikovné lidi, kteří umí cokoliv opravit, ať už jde o zašití kalhot, renovaci nábytku, nebo třeba výměnu rozbitého displeje u mobilního telefonu. Dává tak šanci přivýdělků komukoliv, včetně hendikepovaných a zároveň chrání životní prostředí před hromadami zbytečného odpadu. Komunitní web Opravárna rozšířil tento rok své služby a zřídil první servisní místa s názvem Service place. První servisy otevřely své brány ve středu 9. září. Jeden v obchodním

centru Galerie Fénix na metru Vysočanská a druhý v Jungmannově ulici v Praze. Lidé si zde mohou nechat opravit rozbitou elektroniku a zároveň odevzdat drobná elektronická zařízení k ekologické recyklaci díky připraveným sběrným tubusům skupiny REMA.

---

## Svoz elektroodpadu v městské části Praha 17 - Řepy

Městská část Praha 17 a REMA připravili pro občany svoz elektroodpadu v rámci projektu Bud' líný. Občané mohli v termínu 11. 5. – 22. 5. 2015 objednat zdarma odvoz vysloužilých zařízení přímo z domácností. K založení objednávky navíc postačilo pouze 25 kg, což odpovídá například jedné televizi.

---

## Seminář nejen pro Zelené firmy 2015



Šestý ročník „Semináře nejen pro Zelené firmy“ proběhl 10. 11. 2015 v prostorách ekologického centra Toulcův dvůr. Pro účastníky bylo přichystáno 8 přednášek, jejichž ústředním tématem byl Zpětný odběr jako nástroj oběhového hospodářství. I letos byla hojná účast připravené přednášky se zaujetím poslouchalo 60 účastníků. V rámci semináře se odborníci zaměřili na problematiku oběhového hospodářství v České republice, na opětovné a materiálové využití odpadu.

---

## Charita

V rámci opětovného použití elektrozařízení dlouhodobě spolupracujeme s Kontem Bariéry a s Fondem ohrožených dětí. Projekt Počítače proti bariérám Konta Bariéry má za cíl umožnit zdravotně postiženým zájemcům využívat osobní počítač či jiné komponenty při výkonu povolání. Fondu ohrožených dětí pak dodáváme techniku, která by měla dobře sloužit zejména Klokánkům (zařízení rodinné péče jako alternativa ústavní výchovy).

## Trash Made

Obrovské množství elektroodpadu, které v současnosti vzniká, bylo pro nás impulsem podívat se na staré elektrospotřebiče také jinak, než jako na materiál určený k recyklaci. Nechali jsme se inspirovat tajemným mikrosvětlem, který se ukrývá pod povrchem vyřazených elektrozařízení a rozhodli jsme se vdechnout těmto odloženým předmětům nový život. Ze součástí starých elektrospotřebičů tak vznikla kolekce šperků, módních a bytových doplňků, která si klade za cíl oslovit nejen svým originálním vzhledem, ale také svým poselstvím a propojit tak umění s environmentálně a společensky odpovědným přístupem. Projekt byl poprvé představen v rámci 11. ročníku Designbloku v roce 2009.

Rok 2015 odstartoval festivalem Spectaculare, který je zaměřený na propojení hudby, vizuálního a fotografického umění, ale také filmu. Druhý ročník se uskutečnil na přelomu ledna a února ve velmi zajímavých a netradičních lokacích jako například Chrám u Salvátora či Hvězdárně a planetáriu hl. m. Prahy. Prezentační šperků z elektroodpadu si bylo možné prohlédnout v Centru současného umění DOX nebo Paláci Akropolis.

Na jaře jsme již po druhé v řadě spolupracovali se společností Vodafone Czech Republic a.s. Kolekce z recyklovaných materiálů ozdobily zaměstnance tohoto telefonního operátora, kteří odevzdali svůj vysloužilý mobilní telefon k recyklaci. O víkendu 30. a 31. května jsme se mohli potkat na Dyzajn Marketu, tentokrát letní edici. Tato prodejní výstava autorské tvorby v centru Prahy se odehrávala přímo na Piazzetě Národního divadla.



V červnu a červenci jsme pak upřeli svou pozornost také na zahraničí a zúčastnili se výstavy, kterou připravilo České centrum Milán. Mladí čeští umělci se inspirovali jednak tématem Světové výstavy, která v Miláně současně probíhala, a jednak potřebou zamyslet se nad tím, jak se ekologické myšlení odráží v současné umělecké tvorbě. Mezi vystavenými exponáty byly k vidění práce Kateřiny Michálkové, Ondřeje Bílka a také Lindy Čihařové, která si připravila z vyřazených fólií LCD monitorů objekt „Siločáry“. Začátkem července se také na Kmochově ostrově v Kolíně uskutečnil festival, který uspořádala naše Zelená firma - automobilka Toyota Peugeot Citroën Automobile Czech s.r.o. ve spolupráci s městem Kolín. Do programu byly mimo jiné zařazeny environmentální aktivity. REMA si připravila soutěž ve třídění odpadu a také workshop v rámci projektu Trash Made, kde si více než 5 000 návštěvníků mohlo vyzkoušet vlastnoruční

výrobu originálních předmětů z připravených částí elektroodpadu. Děti si mohly prověřit své znalosti v třídění a připraveny byly také kvízy a rébusy na téma recyklace elektroodpadu.



Měsíc září patřil 26. ročníku festivalu Babí léto v Bohnicích. Hlavní myšlenkou festivalu je podpora a zviditelnění poskytované péče v Psychiatrické nemocnici Bohnice, podpora neziskových organizací a samozřejmě nabídka kvalitního kulturního programu, na kterém se nemalou mírou podílejí také lidé s duševním onemocněním. Společně s neziskovou organizací Jiné laně, o.s. a projektem Srna jsme si připravili workshopy na téma recyklace. V našem stánku si bylo možné vytvořit výrobky ze starých součástek elektrozařízení a proměnit je tak na nové a užitečné věci. Tato výjimečná spolupráce přinesla nápad uskutečnit recyklační workshopy také pro děti z dětských domovů. Navštívili jsme různé kouty České republiky a s dětmi si recyklaci vyloženě užili.

S podzimem přichází také největší mezinárodní přehlídka designu a módy - Designblok, která se uskutečnila od 22. do 27. října v Praze. Expozice Trash Made na letošním Designbloku představila nové šperky vytvořené technikou lámání a ohýbání plechů z vysloužilých elektrozařízení. Kromě toho uvedla novou kolekci knoflíků nebo originální zpracování zátek na víno. U této kolekce bylo poprvé možné srovnat techniku při zrození stejného produktu. V podání Anny Kozové vzniklo například pojetí minimalistické, pod rukama Lindy Čihařové, která zůstala věrná animálnímu vzorům a svébytné polohy tlumočnicka mezi lidmi a přírodou, zase pojetí výtvarnější.



# **7** Finanční výkaz a audit

# Rozvaha

Rozvaha k 31. 12. 2015 (v celých tisících Kč)

Aktiva	Běžné účetní období			Minulé účetní období
	Brutto	Korekce	Netto	Netto
<b>Aktiva celkem</b>	94 767	7 775	86 991	64 826
Pohledávky za upsaný základní kapitál	0	0	0	0
Dlouhodobý majetek	20 993	7 626	13 368	13 691
Dlouhodobý nehmotný majetek	1 821	1 764	57	282
Dlouhodobý hmotný majetek	11 369	5 862	5 507	5 605
Dlouhodobý finanční majetek	7 804	0	7 804	7 804
Oběžná aktiva – z toho:	73 696	150	73 545	51 064
Zásoby	162	0	162	318
Dlouhodobé pohledávky	175	0	175	182
Krátkodobé pohledávky	7 841	150	7 691	13 370
Krátkodobý finanční majetek	65 519	0	65 519	37 194
Časové rozlišení	78	0	78	21

Pasiva	Běžné účetní období	Minulé účetní období
<b>Pasiva celkem</b>	86 991	64 826
Vlastní kapitál	9 548	9 548
Základní kapitál	8 000	8 000
Kapitálové fondy	0	0
Rezervní fondy, nedělitelný fond a ostatní fondy ze zisku	1 600	1 600
Výsledek hospodaření minulých let	-58	-4 098
Výsledek hospodaření běžného účetního období (+/-)	6	4 098
Cizí zdroje	9 809	5 625
Rezervy	0	0
Dlouhodobé závazky	0	0
Krátkodobé závazky	9 809	5 625
Bankovní úvěry a výpomoci	0	0
Časové rozlišení	67 634	49 601

## Výkaz zisku a ztráty

Výkaz zisku a ztráty ke dni 31. 12. 2015 (v celých tisících Kč)

	Skutečnost v účetním období	
	sledovaném	minulém
Tržby za prodej zboží a výkony	85 137	77 374
Náklady vynaložené na prodané zboží a výkonová spotřeba	77 291	63 843
Přidaná hodnota	7 846	13 532
Osobní náklady	8 783	7 570
Odpisy dlouhodobého nehmotného a hmotného majetku	1 886	1 775
Změna stavu rezerv a opravných položek v provozní oblasti a komplexních nákladů příštích období	62	-184
Ostatní provozní výnosy	3 196	6
Ostatní provozní náklady	151	400
Provozní výsledek hospodaření	53	3 946
Změna stavu rezerv a opravných položek ve finanční oblasti	0	0
Ostatní finanční výnosy	163	191
Ostatní finanční náklady	239	96
Finanční výsledek hospodaření	-68	154
Daň z příjmů za běžnou činnost	1	2
Výsledek hospodaření za běžnou činnost	-16	4 098
Mimořádné výnosy	22	0
Mimořádné náklady	0	0
Daň z příjmů z mimořádné činnosti	0	17
Mimořádný výsledek hospodaření	22	0
Převod podílu na výsledku hospodaření společníkům	0	0
Výsledek hospodaření za účetní období (+/-)	6	4098

# Zpráva auditora

## ZPRÁVA NEZÁVISLÉHO AUDITORA

**PRO akcionáře společnosti REMA Systém, a.s.**

**IČ 645 10 263 Budějovická 1667/64 140 00 Praha 4**

Provedli jsme audit přiložené účetní závěrky společnosti REMA Systém, a.s. (viz výroční zpráva 2015, přiložena k závěrce), která se skládá z rozvahy k 31. 12. 2015, výkazu zisku a ztráty za rok končící 31. 12. 2015 a přílohy této účetní závěrky, která obsahuje popis použitých podstatných účetních metod a další vysvětlující informace. Údaje o společnosti REMA Systém, a.s. jsou uvedeny v bodě 1 přílohy této účetní závěrky.

### **Odpovědnost statutárního orgánu účetní jednotky za účetní závěrku**

Statutární orgán společnosti REMA Systém, a.s. je odpovědný za sestavení účetní závěrky, která podává věrný a poctivý obraz v souladu s českými účetními předpisy, a za takový vnitřní kontrolní systém, který považuje za nezbytný pro sestavení účetní závěrky tak, aby neobsahovala významné (materiální) nesprávnosti způsobené podvodem nebo chybou.

### **Odpovědnost auditora**

Naší odpovědností je vyjádřit na základě našeho auditu výrok k této účetní závěrce. Audit jsme provedli v souladu se zákonem o auditorech, mezinárodními auditorskými standardy a souvisejícími aplikačními doložkami Komory auditorů České republiky. V souladu s těmito předpisy jsme povinni dodržovat etické požadavky a naplánovat a provést audit tak, abychom získali přiměřenou jistotu, že účetní závěrka neobsahuje významné (materiální) nesprávnosti.

Audit zahrnuje provedení auditorských postupů k získání důkazních informací o částkách a údajích zveřejněných v účetní závěrce. Výběr postupů závisí na úsudku auditora, zahrnujícím i vyhodnocení rizik významné (materiální) nesprávnosti údajů uvedených v účetní závěrce způsobené podvodem nebo chybou. Při vyhodnocování těchto rizik auditor posoudí vnitřní kontrolní systém relevantní pro sestavení účetní závěrky podávající věrný a poctivý obraz. Cílem tohoto posouzení je navrhnout vhodné auditorské postupy, nikoli vyjádřit se k účinnosti vnitřního kontrolního systému účetní jednotky. Audit též zahrnuje posouzení vhodnosti použitých účetních metod, přiměřenosti účetních odhadů provedených vedením i posouzení celkové prezentace účetní závěrky.

Jsme přesvědčeni, že důkazní informace, které jsme získali, poskytují dostatečný a vhodný základ pro vyjádření našeho výroku.

### **Výrok auditora**

Podle našeho názoru účetní závěrka podává věrný a poctivý obraz aktiv a pasiv společnosti REMA Systém, a.s. k 31. 12. 2015 a nákladů a výnosů a výsledku jejího hospodaření za rok končící 31. 12. 2015 v souladu s českými účetními předpisy.

### Ostatní informace

Za ostatní informace se považují informace uvedené ve výroční zprávě mimo účetní závěrku a naši zprávu auditora. Za ostatní informace odpovídá statutární orgán společnosti.

Náš výrok k účetní závěrce se k ostatním informacím nevztahuje, ani k nim nevydáváme žádný zvláštní výrok. Přesto je však součástí našich povinností souvisejících s ověřením účetní závěrky seznámení se s ostatními informacemi a zvážení, zda ostatní informace uvedené ve výroční zprávě nejsou ve významném (materiálním) nesouladu s účetní závěrkou či našimi znalostmi o účetní jednotce získanými během ověřování účetní závěrky, zda je výroční zpráva sestavena v souladu s právními předpisy nebo zda se jinak tyto informace nejeví jako významně (materiálně) nesprávné. Pokud na základě provedených prací zjistíme, že tomu tak není, jsme povinni zjištěné skutečnosti uvést v naší zprávě.

V rámci uvedených postupů jsme v obdržných ostatních informacích nic takového nezjistili.

V Praze dne 27.května 2016

Ing. Petr Kleinhampfl  
auditor oprávnění číslo 0537  
Masákova Lhota 132  
38473 Stachy



---

Nedílnou součástí této zprávy je **výroční zpráva společnosti 2015.**



# KONTAKTY

## KANCELÁŘ

REMA Systém, a.s.  
Antala Staška 510/38  
140 00 Praha 4 – Krč  
T: 225 988 001 (002)  
F: 225 988 019  
[info@remasystem.cz](mailto:info@remasystem.cz)  
[www.remasystem.cz](http://www.remasystem.cz)

## FAKTURAČNÍ ADRESA

REMA Systém, a.s.  
Budějovická 1667/64  
140 00 Praha 4  
IČ: 64510263  
DIČ: CZ64510263

## KLIENSKÉ

[klientske@remasystem.cz](mailto:klientske@remasystem.cz)

## MARKETINGOVÉ

[marketingove@remasystem.cz](mailto:marketingove@remasystem.cz)

## LOGISTICKÉ

[logistika@remasystem.cz](mailto:logistika@remasystem.cz)

## EKONOMICKÉ

[ekonomicke@remasystem.cz](mailto:ekonomicke@remasystem.cz)

## PROJEKTY

### ZELENÁ FIRMA

[zelenafirma@remasystem.cz](mailto:zelenafirma@remasystem.cz)

### ZELENÁ ŠKOLA

[zelenaskola@remasystem.cz](mailto:zelenaskola@remasystem.cz)

### ZELENÁ OBEC

[zelenaobec@remasystem.cz](mailto:zelenaobec@remasystem.cz)

### BUĎ LÍNÝ

[logistika@remasystem.cz](mailto:logistika@remasystem.cz)

### TRASH MADE

[info@trashmade.cz](mailto:info@trashmade.cz)