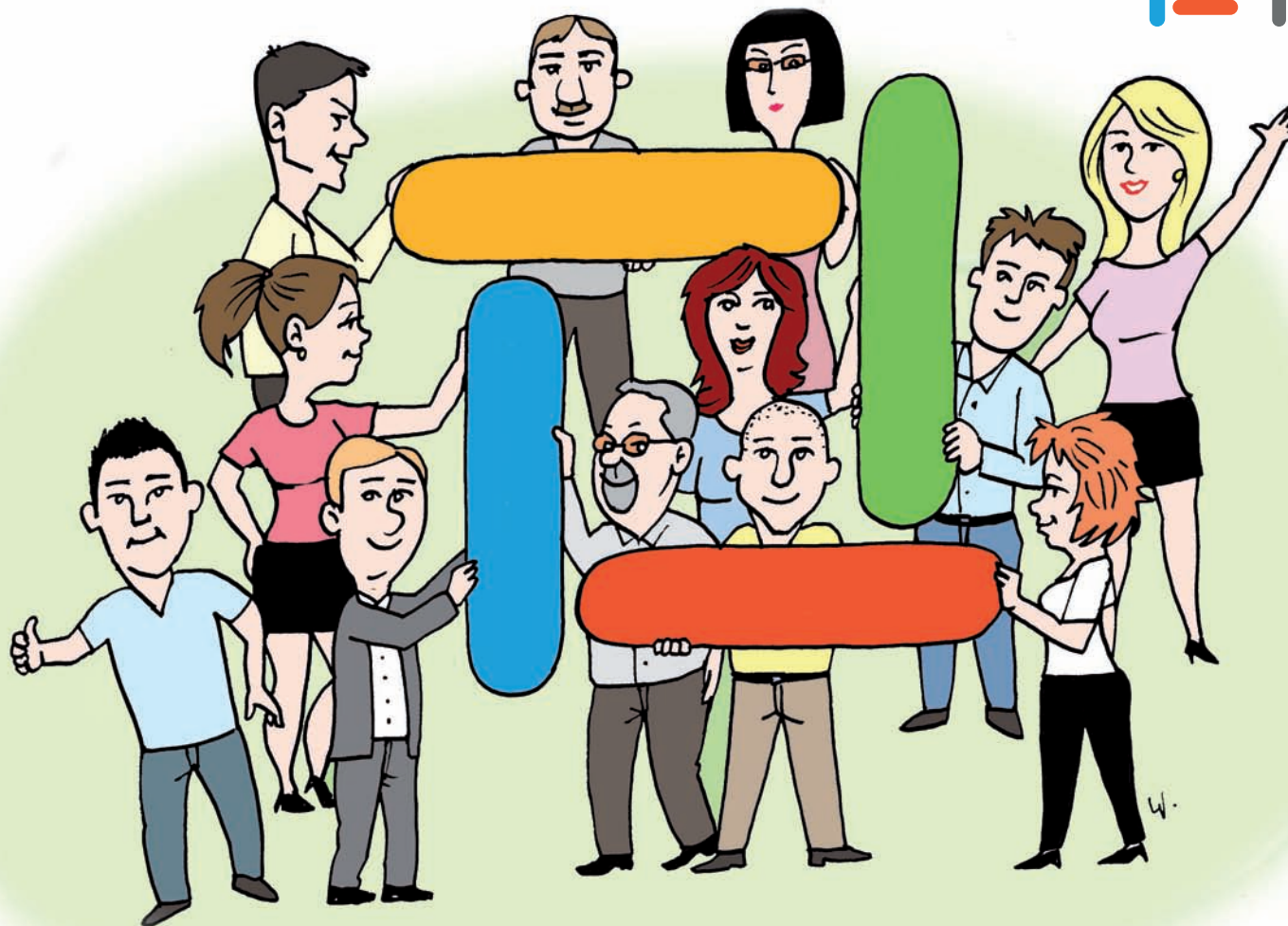


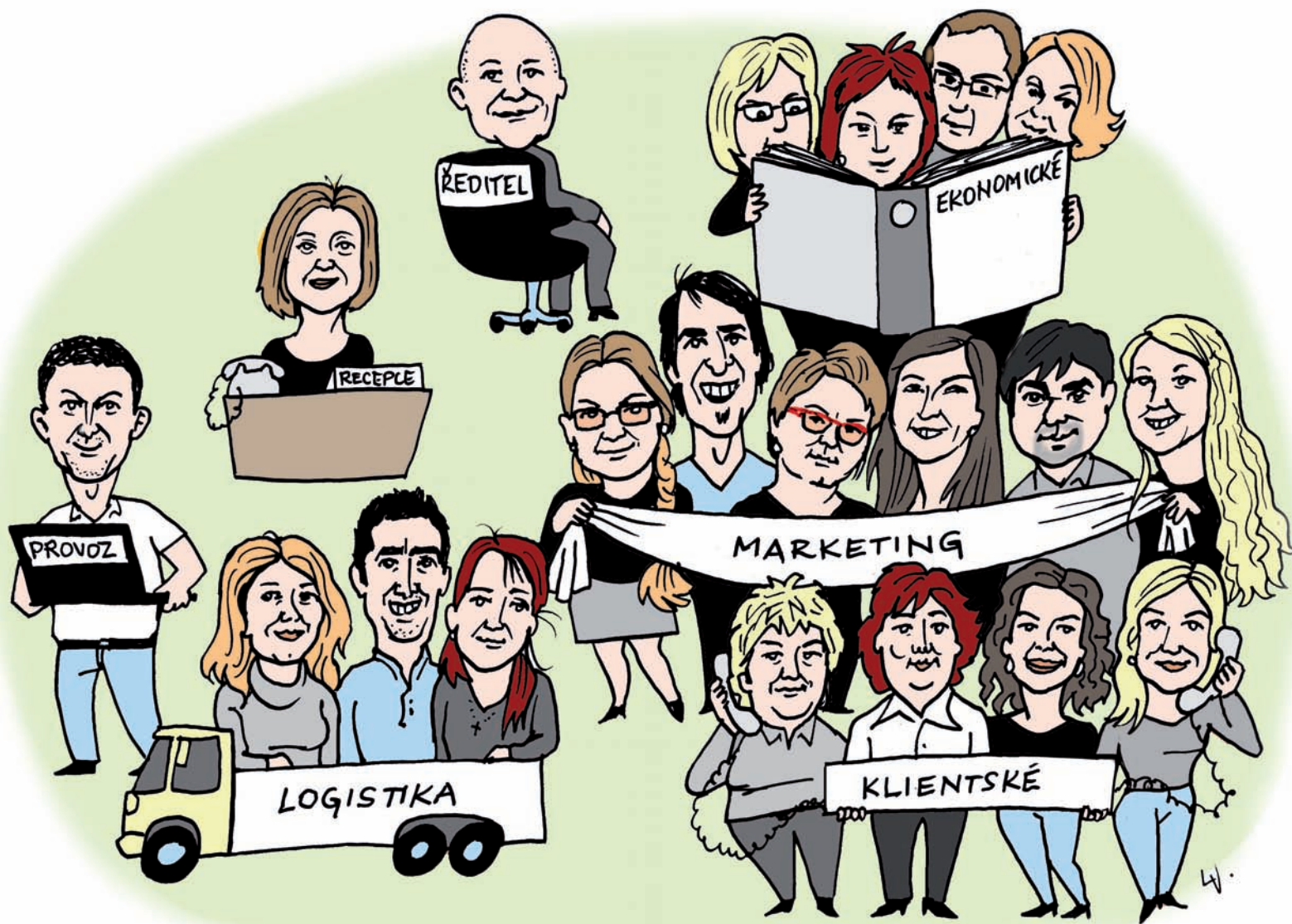
VÝROČNÍ ZPRÁVA 2017

 **REMA**



OBSAH

1	ÚVODNÍ SLOVO / str. 3
2	O SPOLEČNOSTI / str. 5
3	KLIENTI / str. 8
4	SBĚR A SVOZ / str. 10
5	ZPRACOVÁNÍ / str. 13
6	AKTIVITY / str. 16
7	FINANČNÍ VÝKAZ A AUDIT / str. 21
8	KONTAKTY / str. 25



ČESKÉ DOMÁCNOSTI VYPRODUKUJÍ ROČNĚ NEZANEDBATELNÉ MNOŽSTVÍ ELEKTROODPADU, KTERÉ KAŽDÝM ROKEM STOUPÁ. PODLE AKTUÁLNÍCH DAT SI ČEŠI UVĚDOMUJÍ DŮLEŽITOST RECYKLACE A SVÁ VYSLOUŽILÁ ELEKTROZAŘÍZENÍ LIKVIDUJÍ ZODPOVĚDNĚ A EKOLOGICKY. REMA SE JIM TUTO AKTIVITU SNAŽÍ CO NEJVÍCE USNADNIT A ZPŘÍJEMNIT PROSTŘEDNICTVÍM SVÝCH SVOZOVÝCH SLUŽEB. I V ROCE 2017 REMA OPAKOVANĚ NAVÝŠILA ÚROVEŇ SBĚRU VYSLOUŽILÝCH ELEKTROZAŘÍZENÍ VE ZPĚTNÉM ODBĚRU I ODDĚLENÉM SBĚRU A POTVRDILA TAK POZICI LÍDRA NA TRHU.

REMA však poskytuje služby nejen pro koncové spotřebitele, její činnost se zaměřuje také na služby poskytované klientům z řad dovozců a výrobců, posledním prodejcům, zpracovatelům, obcím a dalším organizacím ze soukromého i státního sektoru. V rámci poskytování svých služeb REMA přináší řadu inovativních řešení, které pomáhají jak v oblastech informování spotřebitelů, tak v oblastech sběrů. V průběhu roku 2017 bylo zahájeno poskytování služeb pro mnoho nově přichozích organizací a institucí, jimž je poskytována maximální úroveň nabízených služeb i podpora. Díky aktivnímu přístupu se i nadále daří navyšovat již tak vysoký počet sběrných míst.

Se zájemci o spolupráci REMA uzavírala smluvní vztahy s tím, že v rámci poskytovaných služeb jsou partnerům odebírána ve zpětném odběru veškerá elektrozařízení, aniž by byla některým materiálům dávana větší priorita. Stejně tak jsou uzavírány smlouvy s obcemi, které se ocitají

bez podpory od jiných kolektivních systémů. Poskytování poradenství v oblasti zpětného odběru elektrozařízení, ale i jiných vybraných vysloužilých výrobků, považujeme za absolutní samozřejmost.

Cílem REMA tak i nadále zůstává efektivní plnění legislativních povinností při zajištění trvale udržitelné ochrany životního prostředí.

Děkujeme Vám, našim klientům, partnerům a kolegům, že jste s námi i v uplynulém roce táhli za jeden provaz a těšíme se na další spolupráci.

Vaše REMA



12 DŮVODŮ, PROČ JSTE S NÁMI

1 500

KLIENTŮ

(dovozců a výrobců elektrozařízení),
pro které plníme povinnosti s našimi
partnery i v zahraničí; v celé skupině
REMA pečujeme celkem o více
než 5 652 klientů

11 700

ZÁKAZNÍKŮ

pro které zajišťujeme
zpětný odběr

22 365

SBĚRNÝCH MÍST,

což z REMA dělá
kolektivní systém s jednou
z největších sběrných sítí v ČR

15 290

TUN

vysbíráno a předáno
k recyklaci v roce 2017

5,2 dne – za tuto dobu realizujeme 98 % svozů zpětných odběrů

4. rokem nejrychleji rostoucí kolektivní systém v ČR

5 unikátních projektů na podporu zpětného odběru kdekoli na území České republiky

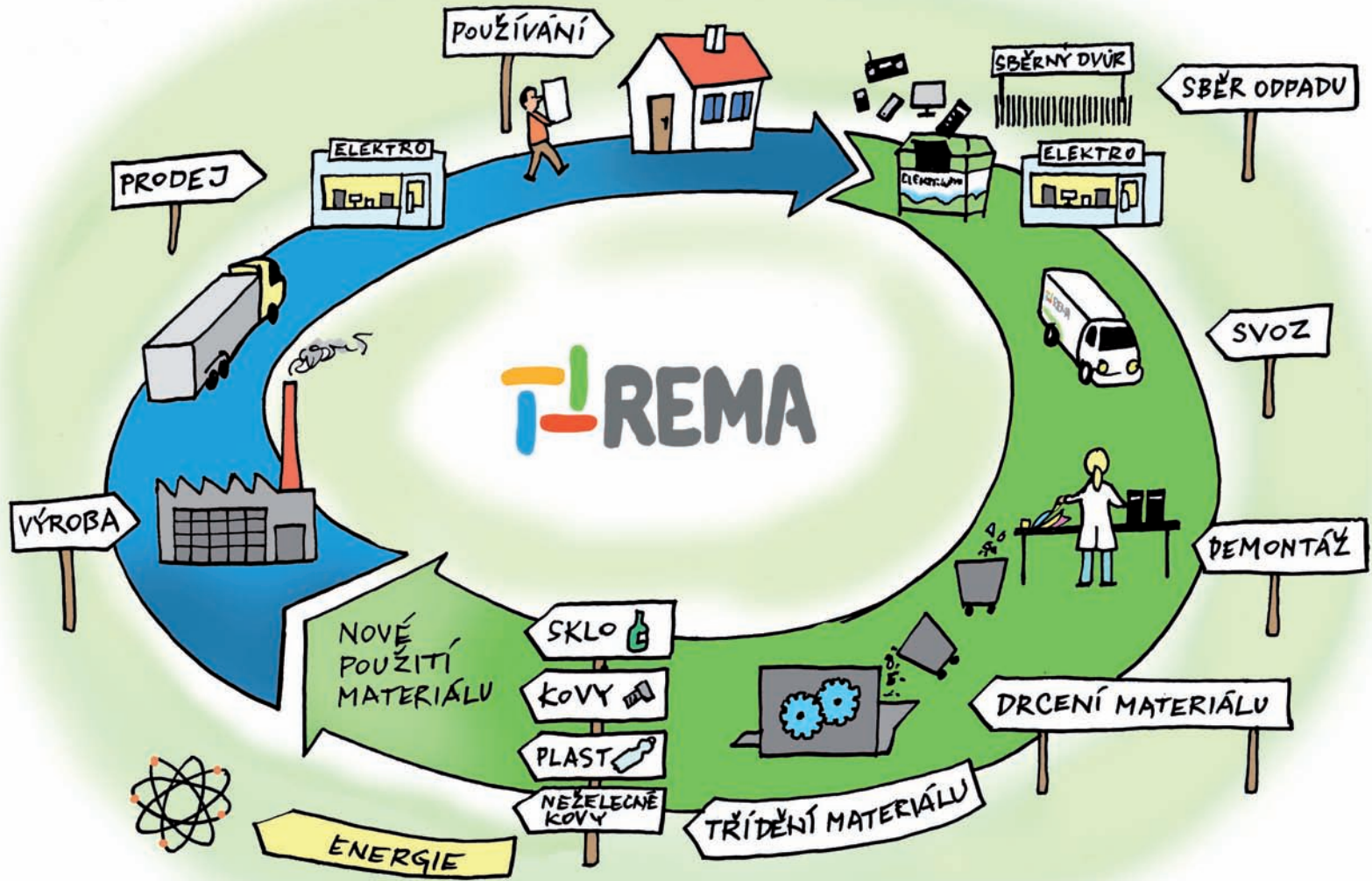
2 mezinárodní certifikace ISO 9001 a ISO 14001

53,5 % míra zpětného odběru přenosných baterií
a akumulátorů vůči legislativnímu limitu EU ve výši 45 %

95,6 % míra materiálového využití, včetně opětovného použití

62,7 % míra zpětného odběru vůči 45% limitu
stanovenému legislativou EU pro elektrozařízení

47 nemonopolních zpracovatelských zařízení v celé ČR, včetně
25 % zpracovatelů s chráněnými pracovními místy (chráněné dílny)



NEZISKOVĚ HOSPODAŘÍCÍ AKCIOVÁ SPOLEČNOST REMA SYSTÉM, A. S., BYLA ZALOŽENA V ROCE 2005 V REAKCI NA NOVELIZACI ZÁKONA Č. 185/2001 SB., O ODPADECH, KTERÁ OD 13. SRPNA 2005 UKLÁDÁ POVINNOST DOVOZCŮM A VÝROBCŮM ZAJISTIT A FINANCOVAT ZPĚTNÝ ODBĚR, ZPRACOVÁNÍ A EKOLOGICKOU LIKVIDACI ELEKTROZAŘZENÍ.

Naše pole působnosti se za 12 let významně rozšířilo. V současné době poskytujeme služby nejen dovozcům a výrobcům elektrozařízení, ale též posledním prodejcům, firmám, obcím, školám a domácnostem. Počet sběrných míst každoročně narůstá a my tak můžeme zajistit pohodlný sběr vysloužilých elektrozařízení a baterií prakticky komukoliv, kdo má o jeho ekologickou likvidaci zájem.

V roce 2017 zajišťovalo bezproblémový chod společnosti 19 zaměstnanců v logistickém, klientském, marketingovém a ekonomickém oddělení.

Ochranu životního prostředí považujeme za stěžejní téma moderní doby a za tímto účelem pro své zákazníky realizujeme například projekty Zelená firma, Zelená obec a Zelená škola. Pro širokou veřejnost zajišťujeme svoz a likvidaci elektrozařízení prostřednictvím služeb Bud' líný či re:BALÍK.

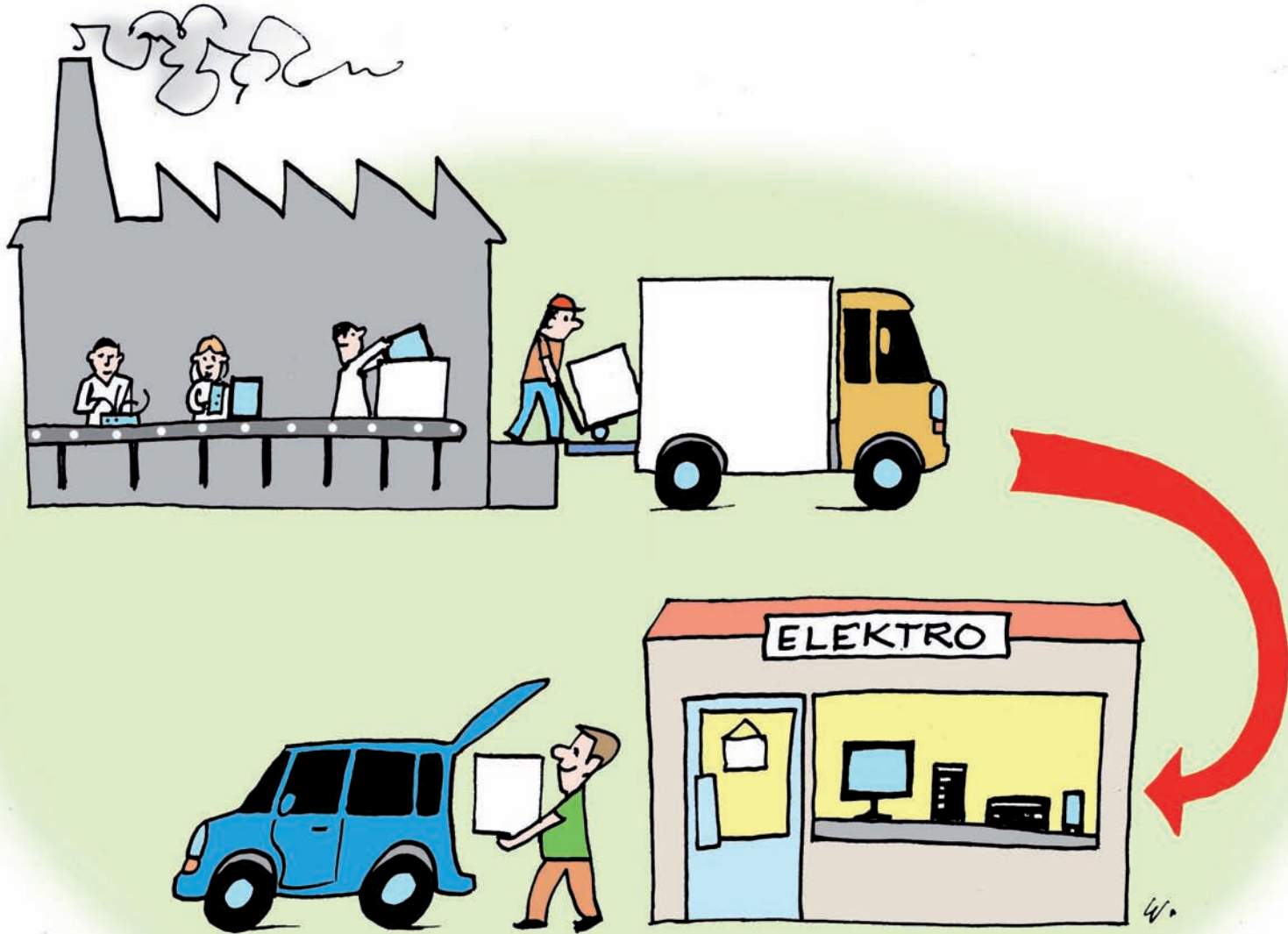
REMA je držitelem certifikátů ISO 9001 a ISO 14001. Certifikaci provedla společnost SGS SA.



ORGANIZAČNÍ STRUKTURA SPOLEČNOSTI



3



KLIEN TI

JIŽ 12. ROKEM REMA NA ČESKÉM TRHU POMÁHÁ DOVOZCŮM A VÝROBCŮM, KTEŘÍ PŘES KOLEKTIVNÍ SYSTÉM PLNÍ LEGISLATIVNÍ POVINNOSTI ZE ZÁKONA Č. 185/2001 SB., O ODPADECH.

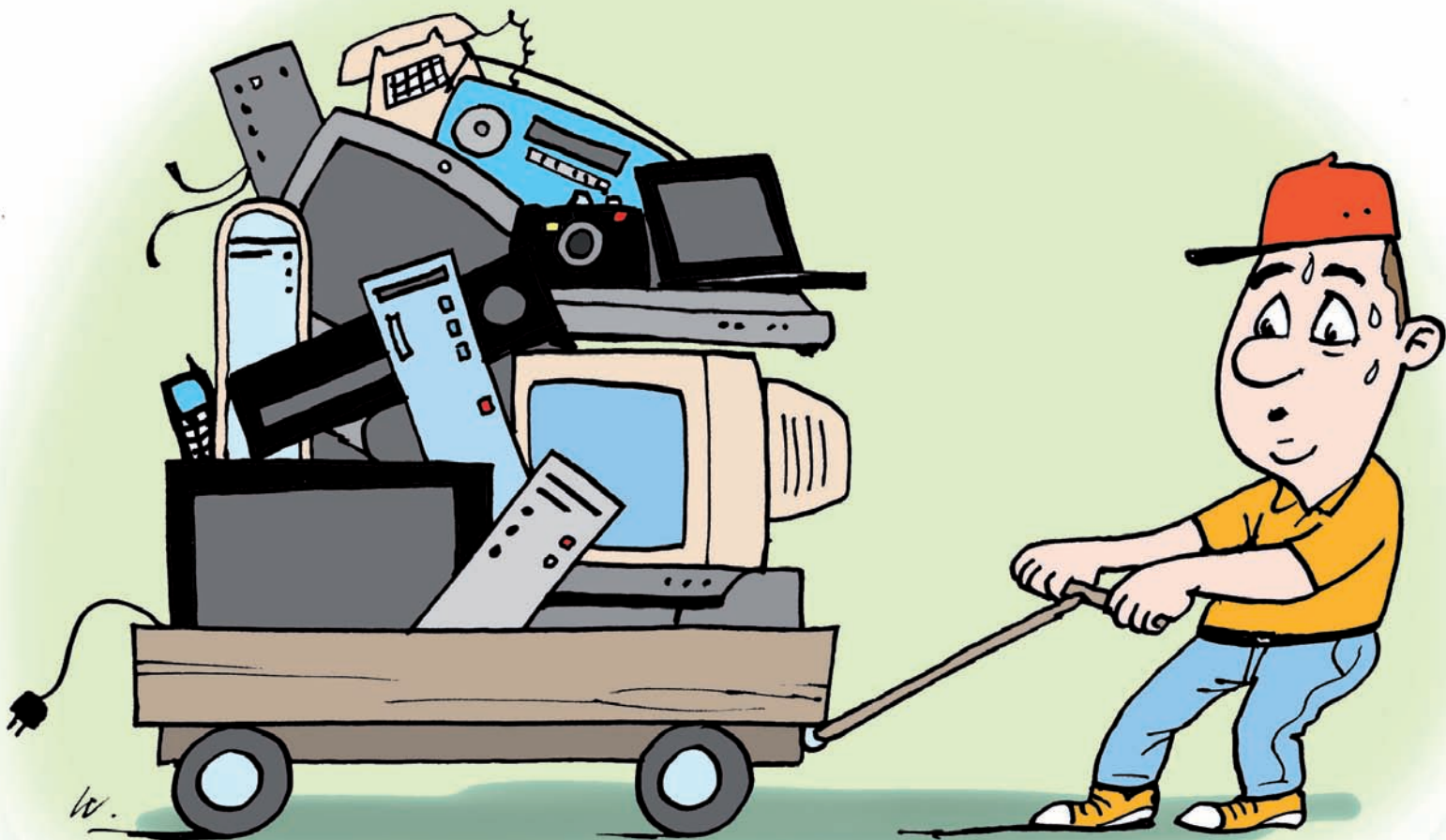
NÁRŮST A ZÁJEM KLIENTŮ BYL VELMI ZNATELNÝ. NAŠE SLUŽBY ZAČALO NOVĚ VYUŽÍVAT VÍCE NEŽ 110 KLIENTŮ, PŘIČEMŽ CELKOVĚ JSME ZAJIŠŤOVALI SLUŽBY PRO TĚMĚŘ 1 500 KLIENTŮ.

Naší tezí je všudypřítomné a udržitelné zabezpečení ochrany životního prostředí s důslednou recyklací odpadů elektrických a elektronických zařízení.

Předností, o kterou se můžeme opřít, je kvalitní poradenství a snaha co nejnadhěji uchopit řešení nevyhnutelných povinností. Spolupráce s Ministerstvem životního prostředí i komunikace s Českou inspekcí životního prostředí zefektivňuje vztah Klient-REMA, a to od administrativního obstarání podání návrhu na zápis do Seznamu výrobců a doložení a vyřízení vzniklých změn přes pomoc při zatřídění výrobků až po zpracování Ročních zpráv a výkaznictví.

Individuální, vstřícný a přátelský přístup z nás dělá to, pro co REMU ostatní vyhledávají.





NA ZALOŽENÍ POŽADAVKU NA SVOZ VYSLOUŽILÝCH ELEKTROZAŘÍZENÍ STAČÍ ZADAT JEN PÁR POTŘEBNÝCH ÚDAJŮ. AŽ UŽ SE JEDNÁ O ZÁKAZNÍKA REGISTROVANÉHO V NĚKTERÉM Z PROJEKTŮ, NEBO JEN OBČANA BEZ REGISTRACE, VŠECHNY NABÍZENÉ TYPY SVOZŮ SE ZADÁVAJÍ PŘES ODKAZ WWW.REMASYSTEM.CZ.

Zadání údajů pro založení objednávky se snadno provede v několika krocích. Kromě kontaktních údajů a parametrů o vysloužilých elektrospotřebičích se nezadávají žádné další informace, čímž je časová náročnost opravdu minimální.

Počet sběrných míst REMA, RETELA

SMLUVNÍ MZO	15 213
SMLUVNÍ SD	469
NESMLUVNÍ MZO	6 683
CELKEM	22 365

Interaktivní formulář pro vyhledání nejbližších dostupných sběrných míst je uveden na stránkách www.remasystem.cz.

Každá založená objednávka je administrována logistickým oddělením. Při zpracování a řešení všech objednávek je kladen velký důraz na efektivitu a nákladovost. Současně se v maximální

možné míře snažíme zohlednit individuální požadavky zadavatele. REMA Systém deklaruje svoz do deseti pracovních dní a v roce 2017 byla průměrná doba trvání svozu 5,2 dne.

Za kalendářní období roku 2017 jsme zaznamenali zvýšenou oblibu svozu kategorie „Volně ložené nad 150 kg“, v níž je meziroční nárůst o více než 24 %. Růst o téměř 5 % byl zaznamenán u distribuce krabic pro sběr vysloužilého elektra, čímž se potvrzuje obliba takzvaných „zelených projektů“, pro které je tato služba převážně určena. Ostatní varianty nabízených objednávek si nadále drží stabilní základnu zákazníků.

V oblasti zpětného odběru vysloužilých elektrozařízení se opětovně potvrdilo vhodně nastavené portfolio nabízených služeb a produktů. Vlastní realizace svozů se odvíjí od sváženého množství elektroodpadu. Limitní hranicí je 150 kg za celkovou hmotnost objednávky. Pod danou hranicí je přeprava realizována balíkovým svozem. Nad hranicí 150 kg, bez omezení maximální hmotnosti, je svoz realizován adekvátním svozovým prostředkem.

VARIANTY OBJEDNÁVEK PRO ZAJIŠTĚNÍ SVOZU VYŘAZENÝCH ELEKTROZAŘÍZENÍ REMA SYSTÉM

BALÍKOVÝ SVOZ DO 20 KG

Služba je určena pro balíkovou přepravu o hmotnosti do 20 kg. Zákazník si vytiskne unikátní štítek, který na balík nalepí a na náklady REMA jej odešle z jakékoliv pobočky České pošty.

BALÍKOVÝ SVOZ DO 150 KG

Svoz je určen pro menší množství elektrozařízení a probíhá balíkovou přepravou, přičemž váha jedné zásilky se pohybuje v rozmezí 20 až 50 kg.

VOLNĚ LOŽENÉ NAD 150 KG

Svoz se vztahuje na zařízení umístěná na paletách nebo volně ložená a přepravu zajišťujeme bez nutnosti balení. Hmotnost elektrozařízení musí být v tomto případě minimálně 150 kg.

VLASTNÍ ODVOZ BEZ LIMITU

Odvoz na vlastní náklady na smluvené sběrné místo. REMA Systém zajistí bezplatné převzetí a ekologické zpracování elektrozařízení.

NÁHRADNÍ KRABICE A BOXY

Objednávka prázdných krabic a distribuce sběrných boxů.

ZPRACOVANÉ OBJEDNÁVKY

KS

STANDARDNÍ BALÍK

2 758

SVOZY NAD 150 KG

5 835

VLASTNÍ ODVOZ

1 917

BALÍK - ZELENÁ FIRMA, ŠKOLA, OBEC

2 545

OBJEDNÁVKY KRABIC

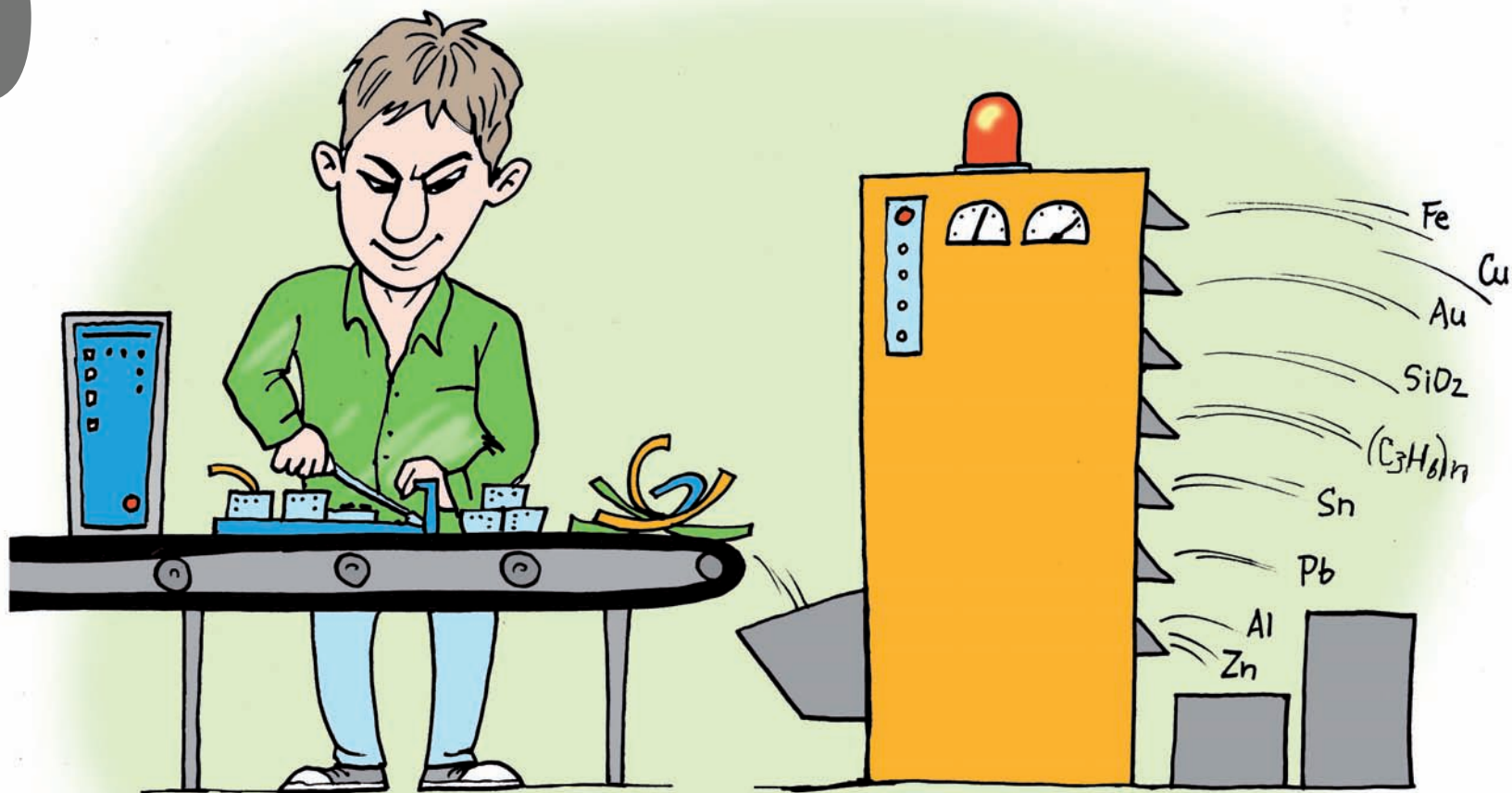
2 191

CELKEM

15 246

Během roku 2017 logistické oddělení odbavilo přes 15 200 objednávek. Při řešení všech variant a typů objednávek je vždy důkladně posuzován environmentální a ekonomický dopad.

Zřetelným příkladem je dokonce meziroční zkrácení doby svozu u typu objednávek „Volně ložené nad 150 kg“ o necelé 3 hodiny i přes významný (konkrétně čtvrtinový) nárůst počtu objednávek.



TRADIČNĚ PRO SVÉ ZÁKAZNÍKY NABÍZÍME ZPRACOVÁNÍ NAPŘÍČ VŠEMI SKUPINAMI ELEKTROZAŘZENÍ. ZA VELMI DŮLEŽITÉ POVAŽUJEME ROVNOMĚRNÉ REGIONÁLNÍ ZASTOUPENÍ ZPRACOVATELSKÝCH ZÁVODŮ, DÍKY ČEMUŽ JSME DLOUHODOBĚ SCHOPNI OPERATIVNĚ REAGOVAT NA POŽADAVKY NAŠICH ZÁKAZNÍKŮ. SPOLUPRÁCE SE 47 DISLOKOVANÝMI ZPRACOVATELI V ČESKÉ REPUBLICE PŘINÁŠÍ ZÁROVEŇ ZNAČNÉ ÚSPORY V OBLASTI LOGISTICKÝCH SLUŽEB.

Součástí zpracovatelských závodů jsou i chráněné dílny, které zaměstnávají osoby se sníženou pracovní schopností. Po celou dobu našeho působení klademe důraz na podporu lokálních malých a středních zpracovatelů.

Dlouhodobě se zpracovatelé usilujeme o největší možné materiálové využití vysloužilých elektrozařízení. Minimální legislativní hranice materiálového využití elektroodpadu je stanovena skrze 10 skupin v rozmezí 55 až 80 %. Díky našim zpracovatelům jsme dosáhli napříč všemi 10 skupinami elektrozařízení průměrné hranice využití 95,6 %.

MNOŽSTVÍ SEBRANÝCH ELEKTROZAŘZENÍ V JEDNOTLIVÝCH SKUPINÁCH

	t
1 - VELKÉ DOMÁCÍ SPOTŘEBIČE	5 816,09
2 - MALÉ DOMÁCÍ SPOTŘEBIČE	743,74
3 - ZAŘÍZENÍ IT	6 225,03
4 - SPOTŘEBITELSKÁ ZAŘÍZENÍ	1 268,54
5 - OSVĚTLOVACÍ ZAŘÍZENÍ	256,77
6 - ELEKTRICKÉ NÁSTROJE	543,10
7 - HRAČKY, VOLNÝ ČAS A SPORT	154,82
8 - LÉKAŘSKÉ PŘÍSTROJE	82,17
9 - PŘÍSTROJE PRO MONITOROVÁNÍ A KONTROLU	179,34
10 - VÝDEJNÍ AUTOMATY	20,81

CELKEM 15 290,41

Hmotnostní rozdělení sebraných elektrozařízení odpovídající skupinám, které jsou uvedeny v příloze č. 7 zákona o odpadech č. 185/2001 Sb., ve znění pozdějších předpisů.

SBĚR ELEKTROZAŘZENÍ PO KRAJÍCH

	kg/osobu
PLZEŇSKÝ KRAJ	4,03
HLAVNÍ MĚSTO PRAHA	2,23
STŘEDOČESKÝ KRAJ	2,04
JIHOČESKÝ KRAJ	1,87
OLOMOUCKÝ KRAJ	1,34
MORAVSKOSLEZSKÝ KRAJ	1,22
JIHOMORAVSKÝ KRAJ	1,15
KARLOVARSKÝ KRAJ	1,03
ZLÍNSKÝ KRAJ	0,95
KRÁLOVÉHRADECKÝ KRAJ	0,69
PARDOBICKÝ KRAJ	0,68
KRAJ VYSOČINA	0,53
ÚSTECKÝ KRAJ	0,51
LIBERECKÝ KRAJ	0,48

SEZNAM ZPRACOVATELŮ ELEKTROZAŘÍZENÍ

AGM recykling s.r.o.
CELIA - CZ s.r.o.
COBA ENVI s.r.o.
DAFESTA s.r.o.
ECO - F a.s.
ECORING s.r.o.
EKO Logistics s.r.o.
ELEKTROODPADY RECYKLACE s.r.o.
ELEKTROŠROT, a.s.
FAST KOVOŠROT s.r.o.
FERMET s.r.o.
Green Waste Services, s.r.o.
HK ŠROT, s.r.o.
HOKOV spol. s r.o.
HOLOUBEK PARTNER s.r.o.
Charita Opava – Chráněná technická dílna
KIWEK METAL s. r. o.
Kovohutě Příbram nástupnická, a.s.
Kovošrot Nepomuk s.r.o.
LADERMAN s.r.o.
LH Store s.r.o.
MARKETA-REMONE s.r.o.
Metalšrot Tlumačov a.s.
MHM EKO s.r.o.
MILATA s.r.o.
MODIT, spol. s r. o.
NAPOS, a.s.
PH KOVO - RECYCLING CHEB, s.r.o.
Plzeňský skart a.s.
PRAKTIK system s.r.o.



ProfiOdpady s.r.o.
Recycling - kovové odpady a.s.
RECYKLACE EKOVUK, a.s.
RECYKLO, spol. s r.o.
RELES s.r.o.
Řipkov Trade s.r.o.
Rosomák a syn, s.r.o.
ROZEPOS s.r.o.
SAN elektroodpady s.r.o.
Sběrné suroviny UH, s.r.o.
S-FIRMA, s.r.o.
Šance pro region s.r.o.
Trhy kovového odpadu - Plus, spol. s. r.o.
TRIANON, z.s.
TSR Czech Republic s.r.o.
UNIONSTEEL s.r.o.
WEEE, a.s.

6





Zelená firma[®]

V roce 2008 vznikl pro všechny firmy, jimž není lhostejné životní prostředí, projekt Zelená firma. Je určen všem firmám bez ohledu na jejich předmět podnikání a jeho cílem je šířit mezi zaměstnanci firem myšlenku recyklace elektrozařízení. Každá zapojená firma dostává automaticky k užívání nerezový box, do kterého mohou pracovníci dané společnosti nosit ze svých domovů drobná elektrozařízení, baterie a akumulátory. Sběrná nádoba pojme až 80 litrů materiálu a po jejím naplnění se jen zadá objednávka svozu.

Pro firmy představuje řešení recyklace elektrozařízení mnoho výhod. Sběr elektrozařízení podléhá režimu jejich zpětného odběru, nejedná se tedy o odpad, takže se tyto výrobky nezařazují do evidence o odpadech. Svoz a ekologická likvidace jsou zdarma a zákazník provádí objednávku v systému, který je uživatelsky příjemný a intuitivní. Proto tato služba pro firmy nepředstavuje finanční ani administrativní zátěž.

Na konci roku 2017 bylo v projektu zapojeno 2 105 firem s 4 556 sběrnými místy a rozmístěno bylo 2 631 sběrných boxů.



Zelená škola[®]

Již 6 let mohou všechny školy, které mají zájem o recyklaci elektrozařízení, vstoupit do projektu Zelená škola. Stejně jako Zelené firmy mají i školy k dispozici spolu s propagačními materiály nerezový sběrný box o objemu 80 litrů, do něhož mohou žáci i zaměstnanci školy vhadzovat nepotřebné elektrospotřebiče. Ze strany rodičů dětí se setkáváme s pozitivním ohlasem, neboť projekt podporuje uvědomělé chování dětí předškolního i školního věku. Mezi Zelenými školami, kterých je už 479, je i mnoho vysokých škol.

V průběhu roku 2017 jsme pro Zelené školy uspořádali soutěž ve sběru vysloužilých elektrozařízení s názvem EkoEDA. Během této soutěže se dohromady vysbíralo neuvěřitelných 21 629 kg materiálu a vítězné školy si převzaly hodnotné dary v podobě tabletů a poukazů na nákup elektroniky.



Zelená obec[®]

Mnoho obcí nemá možnost zřídit si vlastní sběrný dvůr, proto v roce 2008 vznikl další zelený projekt – Zelená obec. Od té doby se do projektu zapojilo více než 744 obcí převážně s počtem obyvatel do 2 000. Každá obec získá k užívání plastovou nádobu o objemu 100 litrů na sběr drobného elektroodpadu, který do ní mohou občané vkládat. V případě, že obec nashromáždí i velká elektrozařízení, jež se do boxu nevejdou, může k ekologické likvidaci odevzdat rovněž takový materiál. Obce též čas od času vyhlásí sběrovou akci pro své občany a prostřednictvím naší služby jim tak pomohou zbavit se nepotřebného elektrozařízení pohodlně a zdarma.

Na konci roku 2017 bylo zřízeno 799 sběrných míst a rozmístěno bylo 813 sběrných nádob.

MÍSTO ZPĚTNÉHO ODBĚRU U PRODEJČŮ ELEKTRONIKY

Všichni poslední prodejci elektrozařízení mají povinnost odebírat od zákazníků vysloužilá elektrozařízení zpět přímo v místě prodeje, a to po celou provozní dobu a bez nároku na úplatu. Z tohoto důvodu vznikl projekt Místo zpětného odběru, který posledním prodejcům celý tento proces usnadňuje. Všem posledním prodejcům zapojeným do projektu nabízíme kartonáž na uskladnění a následné odeslání vysloužilých výrobků, samolepky k označení všech do projektu zařazených poboček, certifikát deklarující účast firmy v projektu a rovněž potvrzení, jež prokazuje splnění jejich zákonné povinnosti.

Koncem roku 2017 jsme evidovali přes 962 subjektů s 1 945 sběrnými místy u posledních prodejců.

PROJEKT BUĎ LÍNÝ

Od roku 2011 je spuštěn unikátní projekt sloužící ke svážení nepotřebných elektrozařízení od občanů prakticky z kterékoliv adresy po celé České republice. Hlavním cílem projektu Buď líný je usnadnit všem lidem možnost pohodlného svozu nepotřebných elektrozařízení co možná nejnázší cestou. Služba tedy upevňuje ekologické smýšlení občanů a nabízí jim dvě varianty svozu podle hmotnosti a velikosti elektroodpadu, a to zcela zdarma.



PROJEKT RE:BALÍK

V červnu roku 2016 vznikl ve spolupráci REMA Systém a České pošty pro všechny občany České republiky projekt re:BALÍK, jehož prostřednictvím lze k ekologické likvidaci odevzdat elektroodpad vážící do 20 kg. Zákazník založí v systému pro sběr, svoz a zpracování objednávku, po jejímž uložení se mu ze systému vygeneruje štítek, který nalepí na balík s elektrozařízením, a balík následně odnese na kteroukoliv pobočku České pošty.



VELKÁ SBĚROVÁ AKCE

Velká sběrová akce vznikla v roce 2010 jako další zajímavý ukazatel společenské odpovědnosti Zelených firem. Do tohoto projektu se však mohou zapojit i Zelené školy a Zelené obce, které po vyplnění formuláře obdrží celkový přehled o ekologicky zlikvidovaných elektropřístrojích za dané období, spolu s cennými informacemi o snížení jejich uhlíkové stopy díky recyklaci.

VELKOOBJEMOVÉ KONTEJNERY

Od roku 2008 je na území ČR rozmístěno 28 velkoobjemových kontejnerů, jež jsou k dispozici každému, kdo má zájem zbavit se elektrozařízení pohodlně a ekologicky. Kontejnery o objemu 1 500 litrů jsou rozmístěny převážně v hustě obydlených oblastech a v blízkosti nákupních center.

CHARITA

V rámci opětovného použití elektrozařízení dlouhodobě spolupracujeme s Kontem Bariéry a s Fondem ohrožených dětí. Projekt „Počítače proti bariérám“ Konta Bariéry umožňuje zdravotně postiženým lidem využívat osobní počítače a jiná zařízení při výkonu povolání. Fondu ohrožených dětí dodáváme techniku, která dobře slouží zejména alternativním zařízením rodinné péče – Klokánkům.

SBĚR MOBILNÍCH TELEFONŮ V ZOOLOGICKÝCH ZAHRADÁCH

Již několik let spolupracuje REMA Systém se Zoo Praha na záslužném projektu „Přineste starý mobil – podpořte strážce pralesa“, který vznikl na ochranu goril nížinných. Tito vzácní primáti jsou ve svém přirozeném prostředí západní a střední Afriky ohrožováni těžbou coltanu. Matně černá ruda se používá při výrobě kondenzátorů, zejména těch do mobilních telefonů. Do projektu se v uplynulých letech zapojily i další české zoologické zahrady a organizace, jimž osud goril nížinných není lhostejný.

PROTO ZA KAŽDÝ ODEVZDANÝ MOBILNÍ TELEFON A NOVĚ I TABLET, KTERÝ NÁVŠTĚVNÍCI V TĚCHTO ZOO ODEVZDAJÍ, VYPLATÍ REMA SYSTÉM PRAŽSKÉ ZOOLOGICKÉ ZAHRADĚ 10 KČ. ZÍSKANÉ PENÍZE POTÉ PUTUJÍ NA OCHRANU KAMERUNSKÉ BIOSFÉRIKÉ REZERVACE DJA, KDE GORILY ŽIJÍ.

Za rok 2017 bylo v rámci projektu vysbíráno 5 458 kusů mobilních telefonů a společnost REMA Systém tak Zoo Praha přispěla částkou 54 580 Kč.



ÚČAST REMA SYSTÉM, A. S. NA AKCÍCH ZELENÝCH FIREM

V průběhu roku 2017 byla organizace REMA Systém pozvána na několik akcí, které pořádaly Zelené firmy. Na jaře proběhla akce DENSO Family day 2017, již každoročně pořádá Zelená firma DENSO MANUFACTURING CZECH s.r.o. pro své zaměstnance a jejich rodiny. Zástupci skupiny REMA se zde po celý den věnovali dětem, pro které si připravili edukační aktivity a dílničku Trash Made, v níž vznikaly pod rukama dětí rozličné výrobky z připravených částí elektroodpadu.

Krátce nato pořádala automobilka Toyota Peugeot Citroën Automobile Czech s.r.o. ve spolupráci s městem Kolín TPCA BEAT FESTIVAL, kde si návštěvníci užili spoustu muziky a zábavy. Ani tady nechyběl edukační koutek REMA a workshop Trash Made.

Na podzim jsme přijali pozvání na ekologicky zaměřenou akci pro zaměstnance v Česko-slovenské obchodní bance. Pracovníkům banky jsme připomněli, kde se v budově nacházejí sběrné nádoby Zelené firmy a vysvětlili jsme jim, co vše se do boxu může vhadzovat.

KLIENTSKÝ SEMINÁŘ

V létě proběhl vůbec první Klientský seminář, který se setkal s velkým ohlasem. Posluchači se měli možnost dozvědět mnohé cenné informace z oblasti legislativy, výkaznictví a o připravované změně skupin elektrozařízení.

SEMINÁŘ NEJEN PRO ZELENÉ FIRMY

V listopadu proběhl v Konferenčním centru VŠCHT Praha již osmý ročník „Semináře nejen pro Zelené firmy“, jehož stěžejním tématem byly trendy a význam zpětného odběru vybraných výrobků. Na semináři vystoupili zástupci zajímavých společností, kteří se s účastníky podělili o své zkušenosti.

TRASH MADE

Unikátní projekt Trash Made vznikl v roce 2009, kdy byl představen na známém festivalu designu a módy Designbloku. Filozofií Trash Made je od samého začátku propojení recyklace a módy. Z vyřazených částí elektrozařízení tak vznikají originální kousky v podobě šperků a bytových doplňků. V rámci projektu spolupracujeme s uznávanými designérkami a chráněnými dílnami, s jejichž pomocí dáváme nový život starým přístrojům.

V lednu roku 2017 byla naše výstava originálních šperků a doplňků k vidění na experimentálním festivalu Spectaculare, jenž se již čtvrtým rokem konal v Paláci Akropolis. Dali jsme o sobě vědět i v médiích, namátkou v televizním pořadu Gejzír.

V srpnu jsme pořádali „Ekologický den s REMA“ v Zoo Praha, kde na děti čekalo několik edukačně-zábavných stánků, například skákací hrad, koutek s kvízy a další. Ve výtvarné dílničce Trash Made jsme s dětmi vyráběli různá zvířátka a náušnice, které si následně mohly děti odnést domů na památku. Akce byla spojena se sběrem mobilů pro gorily nížinné a vylosování výherci obdrželi dětské vstupenky do Zoo Praha.

Kromě aktivit v terénu jsme s týmem Trash Made začali pracovat na dalších návrzích šperků a doplňků z recyklovaného elektromateriálu.



ROZVAHA K 31. 12. 2017

(V CELÝCH TISÍCÍCH KČ)

AKTIVA				
	Skutečnost v účetním období			
	Běžné účetní období	Korekce	Netto	Minulé účetní období
AKTIVA CELKEM	124 551	119 809	9 249	110 560
Dlouhodobý majetek	16 658	23 011	9 224	13 787
Dlouhodobý nehmotný majetek	15	1 821	1 817	4
Dlouhodobý hmotný majetek	4 752	13 387	7 407	5 980
Dlouhodobý finanční majetek	11 891	7 804	0	7 804
Oběžná aktiva	107 843	96 597	25	96 572
Zásoby	204	178	0	178
Pohledávky	32 898	6 030	25	6 005
Dlouhodobé pohledávky	60	64	0	64
Krátkodobé pohledávky	32 838	5 966	25	5 942
Krátkodobý finanční majetek	0	0	0	0
Peněžní prostředky	74 741	90 389	0	90 389
Časové rozlišení aktiv	50	201	0	201

PASIVA		
	Běžné účetní období	Minulé účetní období
PASIVA CELKEM	124 551	110 560
Vlastní kapitál	9 598	9 577
Základní kapitál	8 000	8 000
Ážio a kapitálové fondy	0	0
Fondy ze zisku	1 600	1 600
Výsledek hospodaření minulých let	-23	-52
Výsledek hospodaření běžného účetního období	21	29
Rozhodnuto o zálohách na výplatu podílu na zisku	0	0
Cizí zdroje	13 896	12 457
Rezervy	0	0
Závazky	13 896	12 457
Dlouhodobé závazky	0	0
Krátkodobé závazky	13 896	12 457
Časové rozlišení pasiv	101 057	88 526

VÝKAZ ZISKU A ZTRÁTY KE DNI 31.12. 2017 (V CELÝCH TISÍCÍCH KČ)

SKUTEČNOST V ÚČETNÍM OBDOBÍ

	Sledovaném účetním období	Minulém účetním období
Tržby za prodej výrobků a služeb	105 664	84 463
Tržby za prodej zboží	60 792	28 898
Výkonová spotřeba	154 007	104 560
Osobní náklady	199	232
Úprava hodnot v provozní oblasti	1 891	1 836
Ostatní provozní výnosy	997	3 475
Ostatní provozní náklady	1 964	805
Výnosové úroky a podobné výnosy	0	5
Ostatní finanční výnosy	102	20
Ostatní finanční náklady	766	91
Daň z příjmů	4	7
Výsledek hospodaření po zdanění	21	29
Převod podílu na výsledku hospodaření společníkům	0	0

Certifikát CZ18/0001

Systém managementu organizace

REMA
REMA Systém, a.s.

Adresa společnosti: Budějovická 1667/64, 140 00 Praha 4, Česká republika
Provozovna: Antala Staška 510/38, 140 00 Praha 4, Česká republika

byl prověřen a certifikován jako splňující požadavky

ISO 9001:2008
ISO 14001:2004

pro následující činnosti

Provozování a řízení kolektivního systému pro oddělený sběr, zpětný odběr, zpracování, využití a odstranění elektrozařízení a elektroodpadu. Obchodní činnost.

Tento certifikát je platný od 8. ledna 2016 do 14. září 2018 a zůstává platný v případě úspěšného splnění dohledových auditů. Recertifikační audit musí proběhnout do 6. prosince 2018. Vydání č. 1 – organizace je certifikována od prosince 2006

Schválil

Mgr. Jan Chyba
Ředitel a certifikační manažer

Mgr. Jan Chochoř
Ředitel společnosti

SGS Czech Republic, s.r.o.
Systems & Services Certification
K Hájem 1233/2 155 00 Praha 5 – Stodůlky, Česká republika
t+420 234 708 111 f+420 234 708 100 www.cz.sgs.com

S 3231

Strana 1 z 1

Tento dokument je vydan společností SGS poskytlující všeobecný
podnikání certifikací služeb souvisejících se
www.sgs.com/terms_and_conditions.html. Podpisem je věrohodná kontrola
nepřevzetí, udržování a aktualizace praktických a nových dokumentů.
Právní faktury dokumentů může být vyžádána na
http://www.sgs.com/en/branches/czech-republic. Každá faktura obsahuje
zveřejněné, publikované nebo jiné údaje nebo odkazy tohoto dokumentu
je připraven a poskytl může být různými vzhledy a formami.

ZPRÁVA AUDITORA

Ing. Petr Kleinhampel
auditor čís. opr. 0537
Masákova Lhota 132
38473 Stachy

Souhrnná zpráva nezávislého auditora o ověření účetní závěrky vyhotovené k 31/12/2017 a výroční zprávy za rok 2017 určená pro:

**REMA Systém, a.s. IČ 645 10 263
se sídlem na adrese: Praha 4 140 00 Budějovická 1667/64**

Výrok auditora

Provedli jsme audit přiložené účetní závěrky společnosti REMA Systém, a.s., dále jen Společnosti, která se skládá z rozvahy k 31.12.2017, výkazu zisku a ztráty za rok končící 31.12.2017 a přílohy k účetní závěrce, která obsahuje popis použitých podstatných účetních metod a další vysvětlující informace. Na základě provedeného auditu jsme vydali k účetní závěrce, která je součástí výroční zprávy společnosti za rok 2017, zprávu následujícího znění:

Podle našeho názoru účetní závěrka podává věrný a poctivý obraz aktiv a pasiv Společnosti k 31.12.2017 a nákladů a výnosů a výsledku jejího hospodaření a peněžních toků za rok končící 31.12.2017 v souladu s českými účetními předpisy.

Základ pro výrok

Jako kritérium pro vyhodnocení dohodnutých postupů byly použity jednak všeobecně platné zákony upravující oblast účetnictví tj. zákon o účetnictví 563/1991 Sb, vyhlášky pro podnikatele 467/2013 Sb, ČÚS a auditorský standard ISA 210. Ověření bylo provedeno v souladu s platnými auditorskými standardy. Ověřování bylo prováděno metodou výběru vzorků dle auditorských postupů směřujících k ověření průkaznosti a věrného obrazu účetnictví.

Ostatní informace uvedené ve výroční zprávě

Ostatními informacemi jsou v souladu s § 2 písm. b) zákona o auditorech informace uvedené ve výroční zprávě mimo účetní závěrku a naši zprávu auditora.

Odpovědnost statutárního orgánu účetní jednotky za účetní závěrku

Statutární orgán Společnosti je odpovědný za sestavení účetní závěrky, která podává věrný a poctivý obraz v souladu s českými účetními předpisy, a za takový vnitřní kontrolní systém, který považuje za nezbytný pro sestavení účetní závěrky tak, aby neobsahovala významné (materiální) nesprávnosti způsobené podvodem nebo chybou.

Odpovědnost auditora

Naši odpovědnost je vyjádřit na základě našeho auditu výrok k této účetní závěrce. Audit jsme provedli v souladu se zákonem o auditorech, mezinárodními auditorskými standardy a souvisejícími aplikačními doložkami Komory auditorů České republiky. V souladu s těmito předpisy jsme povinni dodržovat etické požadavky a naplánoval a provést audit tak, abychom získali přiměřenou jistotu, že účetní závěrka neobsahuje významné nesprávnosti.

Audit zahrnuje provedení auditorských postupů, k získání důkazních informací o částkách a údajích zveřejněných v účetní závěrce. Výběr auditorských postupů závisí na úsudku auditora, zahrnujícím i vyhodnocení rizik, zda účetní závěrka obsahuje významné nesprávnosti údajů uvedených v účetní závěrce způsobené podvodem nebo chybou. Při posuzování těchto rizik auditor posoudí vnitřní kontrolní systém relevantní pro sestavení účetní závěrky podávající věrný a poctivý obraz. Cílem tohoto posouzení je navrhnout vhodné auditorské postupy, nikoliv vyjádřit se k účinnosti vnitřního kontrolního systému účetní jednotky. Audit též zahrnuje posouzení vhodnosti použitých účetních metod, přiměřenosti účetních odhadů provedených vedením i posouzení celkové prezentace účetní závěrky.

strana 1 / počet stran 2

Ing. Petr Kleinhampel
auditor čís. opr. 0537
Masákova Lhota 132
38473 Stachy

Zpráva o ověření Výroční zprávy REMA Systém, a.s.

Ověřili jsme jsem též soulad výroční zprávy s účetní závěrkou k 31/12/2017. Za správnost výroční zprávy je zodpovědný statutární orgán společnosti. Naším úkolem je vydat na základě provedeného ověření výrok o souladu výroční zprávy s účetní závěrkou.

Ověření jsme provedli v souladu s mezinárodními auditorskými standardy a souvisejícími aplikačními doložkami Komory auditorů České republiky. Tyto standardy vyžadují, aby auditor naplánoval a provedl ověření tak, aby získal přiměřenou jistotu, že informace obsažené ve výroční zprávě, které popisují skutečnosti, jež jsou též předmětem zobrazení v účetní závěrce, jsou ve všech významných ohledech v souladu s příslušnou účetní závěrkou.

Jsmo přesvědčeni, že provedené ověření poskytuje přiměřený podklad pro vyjádření výroku auditora.

Výrok auditora k výroční zprávě

Podle našeho názoru jsou informace uvedené ve výroční zprávě za rok 2017 Společnosti ve všech významných ohledech v souladu s výše uvedenou účetní závěrkou.

V Praze dne 15.května 2018

Ing. Petr Kleinhampel
Auditor čís. oprávnění 0537



strana 2 / počet stran 2



VAŠE LOGICKÁ VOLBA!

KONTAKTY

Kancelář

REMA Systém, a.s.
Antala Staška 510/38, 140 00 Praha 4 – Krč
T: 225 988 001 (002) | F: 225 988 019
info@remasystem.cz | www.remasystem.cz

Fakturační adresa

REMA Systém, a.s.
Budějovická 1667/64, 140 00 Praha 4
IČ: 64510263 | DIČ: CZ64510263



ODDĚLENÍ

Klientské | klientske@remasystem.cz
Marketingové | marketingove@remasystem.cz
Logistické | logistika@remasystem.cz
Ekonomické | ekonomicke@remasystem.cz

PROJEKTY

Zelená firma | zelenafirma@remasystem.cz
Zelená škola | zelenaskola@remasystem.cz
Zelená obec | zelenaobec@remasystem.cz
Bud' líný, re:BALÍK | logistika@remasystem.cz
Trash Made | info@trashmade.cz