



OBSAH



5	Úvodní slovo
6	Profil společnosti REMA Systém, a. s.
7	Organizační struktura
8	12 dobrých důvodů, proč být s REMA
10	Klienti a zákazníci REMA
11	Regionální zastoupení
12	Sběr a svoz REMA
14	Zpracování
16	Projektové portfolio REMA
20	Finanční výkaz
24	Audit
30	Kontakty

ÚVODNÍ SLOVO

Vážený přátelé,

Výroční zpráva nám v REMA dává každoročně jedinečnou možnost informovat Vás o našich aktivitách a výsledcích uplynulého roku z vlastního úhlu pohledu. Dostává se nám úžasné příležitosti, jak vyjádřit souvislost mezi rokem, který je již za námi, a naší vizí do budoucna. Z tohoto důvodu si proto každý rok při psaní úvodního slova pokládám ty stále stejné otázky. Je úspěch či neúspěch objektivně měřitelný pouze na základě klíčových ukazatelů výkonnosti? Nebo skutečný, opravdový úspěch znamená něco víc? A v čem vlastně tkví to pravé tajemství úspěchu?

Při hledání odpovědí na mé otázky jsem si vzpomněl na výraznou osobnost ze světa informačních technologií Steva Jobse, který kdysi v této souvislosti řekl: „Pokud se podíváte opravdu pozorně, tak na většině úspěchů, jenž přišly ze dne na den, se pracovalo již dlouhou dobu předtím.“ Trefa do černého, protože je to výsledek dlouhodobé přípravy, tvrdé práce a odhodlání. I když zrovna ve spojitosti s událostmi roku 2020 by se pro kolektivní systémy REMA spíše hodil citát Alberta Einsteina: „Uprostřed každého problému se nachází příležitost.“ Zatím se nikdy v historii REMA nestalo, aby stav společnosti i zdraví nás všech prošlo tak velkými zkouškami a změnami, jako se událo a stále ještě děje v souvislosti s pandemií koronaviru, a které nás doslova donutily začít fungovat „jinak“. Pro své okolí přinesla REMA několik podpůrných aktivit a vnitřně využila svých principů a nastavení k tomu, aby ochránila zdraví svých zaměstnanců a partnerů. Současně umožnila fungování společnosti z rozličných míst. Uplynulý rok uspil přípravované kroky komplexní digitalizace a některé, zejména vnitřní procesy prošly zásadní změnou. Věříme, že tyto změny se stanou jedněmi ze základních atributů naší efektivně fungující společnosti pro následující roky.

Doba to nebyla jednoduchá, ale jsem rád, že nás i v takovýchto zkouškách neopustil nadhled, lidský přístup a snaha pomáhat. Jsem rovněž velice rád, že jsme i přes to všechno dokázali vidět příležitosti tam, kde se jiní báli, a že se i proto rok 2020 stal pro REMA rokem velkých inovací. Jednou z těch výraznějších bylo spuštění bezplatné telefonické linky Chytrá recyklace na čísle 800 976 679 ve spolupráci s Asociací Informačních Technologií a Telekomunikací. Prostřednictvím linky a webu chytrarecyklace.cz zajišťujeme mezioborovou komunikaci mezi občany, obcemi, místy zpětného odběru a výrobci, která přispívá k dalšímu zvyšování povědomí o rozšířené odpovědnosti výrobce a zpětném odběru obecně.

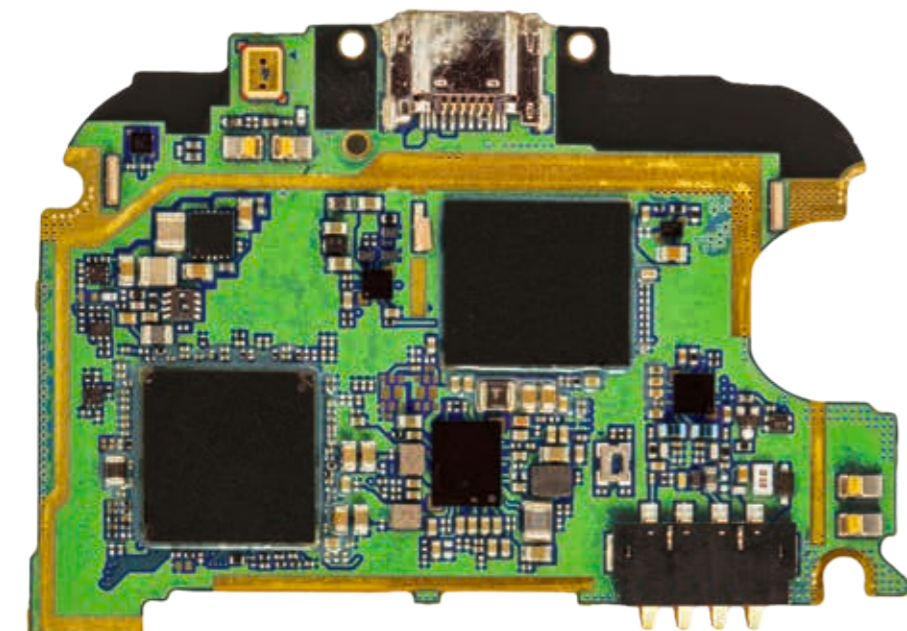
V oblasti zpětných odběrů se uplynulý rok vyvíjel ve vazbě na již zmíněnou epidemickou situaci. Zpočátku se zdálo, že vládní restrikce a omezení budou mít zásadní vliv na chování občanů. Již v létě se ale ukázalo, že stav povědomí a ochota třídit a zpětně odevzdávat vysloužilé výrobky je v nás dostatečně zakořeněná, což znamenalo změnu trendu množství zpětně odebíraných výrobků. Výsledkem bylo historicky největší množství zpětně odebraného vysloužilého elektrozařízení, kdy jsme dokonce nad rámec našich povinností od léta zajišťovali sběr dalšího množství odpadních elektrozařízení z obcí a měst, zejména televizorů a monitorů. Ve čtvrtém čtvrtletí roku 2020 jsme také spustili pravidelné šetření spokojenosti klientů REMA s již realizovaným sběrem odpadního elektrozařízení, které probíhá kontinuálně i v tomto roce. Míra spokojenosti se sběrem pravidelně dosahuje úrovně kolem 99 %, která nás na jednu stranu velice těší a utvrzuje ve správnosti naší strategie, ale současně nás tento výsledek velmi zavazuje do budoucna. Největší spokojenost projevovali klienti s rychlostí a dostupností sběru, jeho průběhem a nezanedbatelnou položkou bylo i vyjádření spokojenosti se způsobem komunikace a celkovým přístupem REMA.

Události roku 2020 nám jasně ukázaly, že není nebe bez mráčku. Ověřili jsme si, že problémy jsou před nás stavěny proto, abychom je překonávali a že každé negativum v sobě skrývá zajímavé příležitosti. Jde jen o to nebát se je vidět a nebát se je realizovat. Jsme rádi, že se nám za pomoci zaměstnanců a spolupracovníků v REMA i všech našich dalších partnerů z odpadového, recyklačního a zpracovatelského průmyslu, včetně jejich znalostí, dovedností, profesionality, tvořivosti, cílevědomosti a mnohdy i odvahy, podařilo a nadále daří úspěšně rozvíjet prostředí kolektivních systémů a kultivovat celospolečenskou debatu napříč celým oborem našeho podnikání. Pevně věřím, že svým rovným a férovým přístupem stavíme pevnou cestu ke kvalitním a dlouhodobým vztahům se všemi našimi partnery. A koneckonců právě to vše dohromady je pro nás synonymem úspěchu pro rok 2020 a potvrzením správnosti naší vize pro roky další.

David Vandrovec
CEO společností REMA

PROFIL SPOLEČNOSTI REMA SYSTÉM, A. S.

Na trhu působíme již od roku 2005 a za tuto dobu se nám podařilo navázat nespočet dlouhodobých partnerství. Služeb našeho systému, který zajišťuje a financuje zpětný odběr, zpracování a ekologicky šetrné odstranění elektrozařízení, využívají jak dovozci a výrobci elektrozařízení, tak poslední prodejci. Díky týmu odborníků jsme schopni nejenom zodpovědět jakékoliv dotazy, ale i vyřešit všechny požadavky týkající se oblasti zpětného odběru elektrozařízení. Naším klientům nabízíme poradenství a úsporu času i administrativy při plnění všech jejich legislativních povinností. Počet míst zpětného odběru v rámci unikátně nastavené sběrné sítě REMA každoročně narůstá, navíc zásluhou týmu regionálních zastoupení tak naši klienti najdou rychlou, odbornou a včasnou pomoc na více než 20 tisících místech České republiky.



REMA Systém je držitelem certifikátů ISO 9001:2015 a ISO 14001:2015.

Věnujeme se také hledání a implementaci nových řešení, která nabízíme všem partnerům napříč trhem. Rovněž osvěta v oblasti správného nakládání s odpadními elektrozařízeními je pro nás velice důležitá. Jednou z našich výraznějších aktivit roku 2020 bylo spuštění vzdělávacího webu Chytrá recyklace a stejnojmenné bezplatné telefonické linky, která lidem nabízí osobní přístup a konkrétní pomoc, jak naložit se spotřebiči, které už dosloužily. I naše „zelené“ projekty pro školy, obce a firmy odpovídají chování v oblasti

nakládání s odpadními elektrozařízeními podporují. Prostřednictvím smluvních projektů Zelená firma, Zelená škola a Zelená obec či nesmluvních projektů Buď líný a re:Balík zajišťujeme zpětný odběr přímo od konečných uživatelů. Naším dalším unikátním projektem je Trash Made, jehož tým se věnuje výrobě originálních šperků a doplňků z vysloužilého elektra a kterým se už od samého počátku vine idea, že elektroodpad je vlastně elektropoklad.

ORGANIZAČNÍ STRUKTURA



12 DOBRÝCH DŮVODŮ, PROČ BÝT S REMA

- 1 610** klientů (výrobců, dovozců nebo distributorů elektrozařízení), pro které plníme povinnosti s našimi partnery i v zahraničí, ve společnostech REMA pečujeme celkem o více než 5 750 klientů
- 13 000** zákazníků, pro které zajišťujeme zpětný odběr
- 20 242** REMA má více než 20 242 sběrných míst, což z ní dělá kolektivní systém s jednou z největších a nejhustších sběrných sítí v České republice
- 22 069** tun vysbíráno a předáno k recyklaci v roce 2020
- 6** dnů – za tuto dobu realizujeme 98 % svozů zpětných odběrů
- 6** unikátních projektů na podporu zpětného odběru pro běžné spotřebitele odkudkoliv v rámci území České republiky
- 74,52 %** míra zpětného odběru vůči 60 % limitu očekávanému legislativou EU
- 71,66 %** míra zpětného odběru přenosných baterií a akumulátorů vůči 45 % limitu předepsanému legislativou EU
- 94,08 %** míra materiálového využití, včetně opětovného použití
- 8,69 %** hmotnostních procent opětovného využití
- 2** mezinárodní certifikace ISO 9001:2015 a ISO 14001:2015
- 61** nemonopolních zpracovatelských zařízení v celé České republice, včetně čtvrtiny zpracovatelů s chráněnými pracovními místy (chráněné dílny)



KLIENTI A ZÁKAZNÍCI REMA

Je to už 15 let, co REMA Systém, a. s. působí na trhu v ČR, a je tak k dispozici nejen všem dovozcům/výrobciům/prodejcům/distributořům v rámci a ohledu legislativní péče. Ke dni 31. 12. 2020 jsme evidovali 1 610 klientů.

Stále se držíme definice být celospolečensky prospěšní v zabezpečení ochrany životního prostředí s důslednou recyklací odpadů elektrických a elektronických zařízení s neustále rostoucí sběrnou sítí v celé České republice. Současně rok 2020 přinesl několik zásadních změn, které byly vyvolány pandemií koronaviru. Stávající zavedené postupy a procesy jsme tak s mnohem více posouvali do tzv. digitální platformy. Naše osobní schůzky byly zásadně ovlivněny pandemickou situací. V rámci poskytovaného poradenství jsme je přenesli z větší části do distančního módu, a některá naše setkání nebo semináře tak získaly nový formát komunikace na dálku. Je však důležité zdůraznit, že ne vše šlo realizovat vzdáleně, plně elektronicky. Například naše sběrná místa jsme museli i v těchto složitých časech dle možností navštěvovat osobně a verifikovat nastavené standardy REMA tak, aby byl zajištěn technický, organizační, bezpečnostní a legislativní soulad všech procesů, které na místě zpětného odběru REMA musejí probíhat.

Rok 2020 byl ve znamení diskusí a debat nad finalizací zcela nové odpadové legislativy. Nové zákony byly schváleny v prosinci, s účinností od 1. 1. 2021, a navíc ještě bez prováděcích předpisů. Časový rámec stanovený novým zákonem k zapracování všech potřebných změn proto byl pro nás zcela logicky nevyhovující, navíc bez patřičných detailů, které má definovat právě prováděcí předpis. Konec roku tedy odstartoval poměrně velkou informační kampaní směrem k vám, ke klientům, abyste se dokázali bezpečně orientovat ve změně legislativních zákutí. I nadále pro vás agendu zajišťujeme bez administrativních poplatků, snažíme se vám srozumitelnou formou předat všechny podstatné náležitosti. Samozřejmostí zůstává i pomoc se zatříděním produktů do patřičných skupin elektrozařízení, a to jak na poli uvádění výrobků na trh, tak i v oblasti zpětných odběrů.

V roce 2020 tvořilo sběrnou síť našeho kolektivního systému více než 20 242 míst. Prostřednictvím dlouhodobě budované robustní sběrné sítě se daří dosahovat velmi dobrých výsledků ve sběru všech 6 skupin elektrozařízení, kdy ve spolupráci s našimi partnery z oblasti zpracovatelského průmyslu dosahujeme úctyhodné míry sběru vůči uvedené hmotnosti elektrozařízení na trh – 74,52 %, což představuje přibližně o 14 % více, než požaduje současná legislativa.

Vliv na činnost společnosti bude mít Zákon o výrobcích s ukončenou životností č. 542/2020 Sb., platný od 1.1.2021, který nahradil Zákon o odpadech. Plnění povinností vyplývajících z nové legislativy by mohlo představovat vyšší nároky na financování systému.

I v roce 2020 naše činnosti charakterizovalo motto férovosti a otevřenosti s dokonalým řešením. REMA = logická volba. Být s REMA znamená mít o starost méně. Být s REMA je krok k čistšímu a zelenějšímu prostředí.



REGIONÁLNÍ ZASTOUPENÍ

Rok 2020 byl pro regionální zastoupení REMA rokem velice dynamickým, zejména od července, kdy jeden z kolektivních systémů oznámil, že přestává ze sběrných míst odebírat elektrozařízení určité značky.

S ohledem na tyto změny na trhu jsme s obcemi, které projevíly zájem s námi spolupracovat, vstoupili do jednání, uzavírali smlouvy a svázeli z jejich sběrných dvorů to, co jiné kolektivní systémy odmítaly. Naším prvořadým záměrem je podporovat občany, obce a ostatní subjekty cirkulární ekonomiky našeho státu tak, aby zpětný odběr veškerého elektrika i nadále zůstal bez komplikací a beze změn. Proto jsme od 1. října 2020 navýšili příspěvky na podporu provozování sběrných míst. Vstříc zákazníkům jsme vyšli i úpravou pravidel svozu, kdy je možné realizovat svoz elektrozařízení a baterií již od 100 kilogramů. Zpětný odběr všech elektrozařízení zabezpečuje kolektivní systém REMA na základě jedné smlouvy. Bez zbytečných podmínek na polohu nebo velikost obce a množství nebo značku sebraného elektrozařízení. Jednoduchost a průhlednost systému je podpořena také jednotným měřítkem pro všechna elektrozařízení. Odebíráme je, aniž bychom některému materiálu dávali přednost.

Vzhledem k pokračujícímu růstu smluvních partnerů REMA došlo v roce 2020 k personálnímu posílení Oddělení regionálních zastoupení. Díky efektivní síti regionálních zástupců se nám podařilo realizovat stovky servisních schůzek na obcích a městech, ve sběrných a sběrných dvorech, u zpracovatelů a u partnerů zelených projektů REMA a předali jsme certifikáty „Příkladná Zelená obec“ a „Příkladný Sběrný dvůr“ nejlepším obcím z každého kraje ČR.

SBĚR A SVOZ REMA

Vzhledem k epidemické situaci byl pro nás rok 2020 plný výzev, s nimiž jsme se však dokázali úspěšně vypořádat. Současně došlo i k několika změnám. V polovině roku byla minimální hmotnost volně ložených spotřebičů na jeden svoz snížena ze 150 na 100 kilogramů. Tímto krokem jsme cílili na pokrytí požadavků našich zákazníků na svozy objemnějších zařízení, jako jsou pračky, sporáky nebo ledničky, a objednávky s nižším limitem jsou dnes tak běžnou součástí svozového portfolia. V reakci na potřeby v oblastech sběru, zákaznických potřeb, přepravních partnerů a třídících středisek jsme se pustili do vývoje nových, moderních typů sběrných nádob. Již v polovině roku 2020 jsme zavedli do provozu nové sběrné nádoby na světelné zdroje a od konce roku 2020 mezi naše partnery distribuujeme nové sběrné nádoby na elektrozařízení. Jsme přesvědčeni, že touto změnou se opět posuneme o kus dále v komfortu sběru a logistiky. Kapacita svozových prostředků REMA je v reakci na vývoj sběru průběžně navyšována každým rokem. Již v roce 2019 došlo k zavedení zcela nového konceptu svozových vozidel, který v sobě zahrnuje průběžnou výměnu vozového parku z dodávkových vozidel na vozidla skříňová tak, aby bylo možné sběr a svozy realizovat prostřednictvím sběrných nádob. V roce 2020 jsme pak v souladu s uvedeným přístupem i dále navyšovali svozovou kapacitu. V tuto chvíli disponujeme téměř dvěma desítkami nákladních a dodávkových vozidel.



Někteří naši partneři mívají vzhledem ke svým interním nastavením nestandardní požadavky na proces nakládání s odpadním zařízením. Jedná se o různá zabezpečení při svozech, speciální nádoby, certifikace, prověrky, bezpečnostní nakládání, termíny, technické zajištění apod. Naší snahou je všem uvedeným požadavkům v maximální míře vyhovět, a zajistit tak celý proces svozu a následného ekologického nakládání podle požadavků našich partnerů. Flexibilní nastavení našich služeb a široká paleta možných doplňků nám tuto pružnost umožňuje.

Z uvedeného meziročního porovnání je zřejmý reálný vliv letošních protiepidemických opatření. Karantény, ale i reálná onemocnění COVID-19 uzavřely nejen společnosti a jejich sběrná místa, ale také sběrné dvory i výkupny. Dle uvedených srovnání však můžeme v REMA hodnotit míru dopadu pozitivně. Došlo sice k občasnému mírnému poklesu sběru, nicméně jak se ukázalo, sběr byl ve většině případů posunut v čase. I nadále se nám tak daří realizovat ochranu životního prostředí před dopady vybraných výrobků dle našich cílů a plně v souladu s cíli Evropské unie.

Množství sebraných elektrozařízení v jednotlivých skupinách	tuny
1 Zařízení pro tepelnou výměnu	3 420,03
2 Obrazovky, monitory a zařízení obsahující obrazovky o ploše větší než 100 cm ²	3 408,06
3 Světelné zdroje	102,44
4 Velká zařízení	7 317,84
5 Malá zařízení	3 411,76
6 Malá zařízení informačních technologií a telekomunikační zařízení	4 409,00
Celkem	22 069,11

Sběr elektrozařízení po krajích

Kraj	Sběr na obyvatele (kg)
Středočeský	4,17
Plzeňský	3,20
Zlínský	2,48
Hlavní město Praha	2,41
Jihočeský	2,20
Královéhradecký	2,18
Jihomoravský	1,70
Olomoucký	1,32
Karlovarský	1,29
Moravskoslezský	1,28
Liberecký	1,28
Pardubický	1,18
Ústecký	1,02
Vysočina	0,55

Zpracované objednávky	ks
Standardní balík	2 274
Balíky Zelených projektů	2 758
Boxy Zelených projektů	269
Objednávky krabic	1 791
Oddělený sběr	266
Svozy nad 100 kg	8 935
Vlastní odvoz	673
Celkem	16 966

Variety objednávek pro zajištění svozu vyřazených elektrozařízení REMA Systém

a) „Balíkový svoz do 10 kg“

Služba je určena pro balíkovou přepravu o hmotnosti do 10 kg. Zákazník si vytiskne unikátní štítek, který na balík nalepí a na náklady REMA jej odešle z jakékoliv pobočky České pošty.

b) „Balíkový svoz do 100 kg“

Svoz je určen pro menší množství elektrozařízení a probíhá balíkovou přepravou, přičemž váha jedné zásilky se pohybuje v rozmezí 10 až 31,5 kg.

c) „Volně ložené nad 100 kg“

Svoz se vztahuje na zařízení umístěná na paletách nebo volně ložená a přepravu zajišťujeme bez nutnosti balení. Hmotnost elektrozařízení musí být v tomto případě minimálně 100 kg.

d) „Vlastní odvoz bez limitu“

Odvoz na vlastní náklady na smluvené sběrné místo. REMA Systém zajistí bezplatné převzetí a ekologické zpracování elektrozařízení.

e) „Náhradní krabice a boxy“

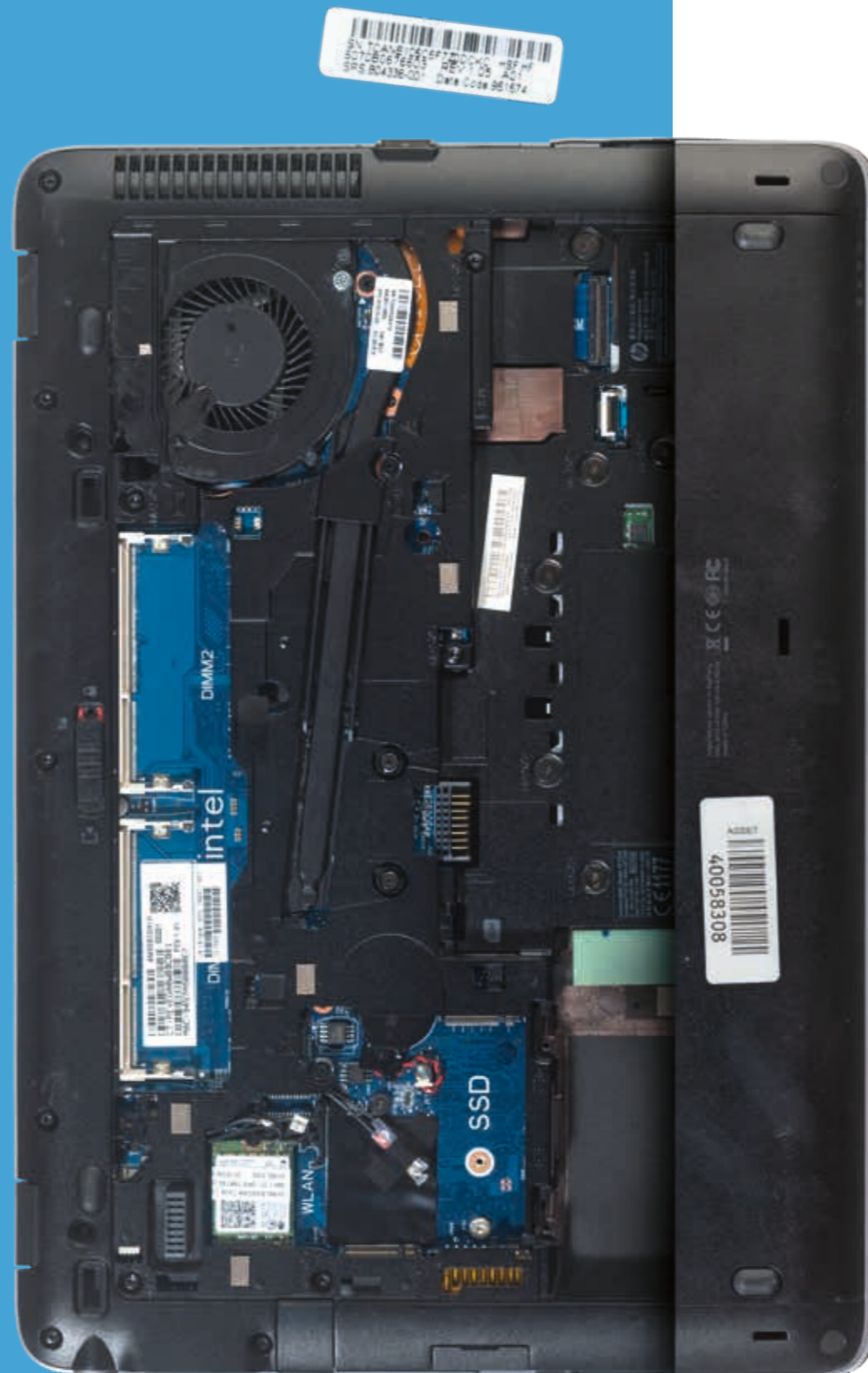
Objednávka prázdných krabic a distribuce sběrných boxů.

Při řešení všech variant a typů objednávek je vždy důkladně posuzován environmentální a ekonomický dopad. **Ať už se jedná o zákazníka registrovaného v některém smluvním projektu, nebo občana bez registrace, všechny nabízené typy svozů se zadávají přes přímé odkazy na webu www.rema.cloud.**

ZPRACOVÁNÍ

V roce 2020 REMA spolupracovala s 61 nemonopolními zpracovatelskými zařízeními rozmístěnými po celé České republice. Díky této spolupráci jsme schopni zajistit ekologické zpracování jakýchkoliv elektrozařízení v rámci všech 6 skupin. I v této fázi zpětného odběru dbáme o co nejnižší zátěž životního prostředí a veškerá zařízení jsou zpracovávána v souladu s platnou legislativou a všemi ostatními platnými standardy. Zpracovatelé využívají moderní technologie s důrazem na maximální materiálové využití, jejichž výstupem jsou hodnotné druhotné suroviny, a tím dochází k významné úspoře surovin primárních. Mnohé z těchto závodů také fungují jako chráněné dílny a dlouhodobě nabízejí pracovní uplatnění lidem se sníženou pracovní schopností. Tyto subjekty tvořily v roce 2020 pětinu našich zpracovatelských partnerů.

Minimální legislativní hranice celkového využití je v rámci 6 skupin stanovena v rozmezí 75 až 85 %. Díky smluvním zpracovatelům REMA dosáhla napříč všemi 6 skupinami elektrozařízení průměrné hranice materiálového využití 95,02 %.



ZPRACOVATELÉ ELEKTROZAŘÍZENÍ

- AGM recykling s. r. o.
- ALBA WASTE a. s.
- BRNOMETAL, s. r. o.
- CELIA - CZ s. r. o.
- COBA ENVI s. r. o.
- DAFESTA s. r. o.
- ECO - F a. s.
- ECORING s. r. o.
- EKO Logistics s. r. o.
- Electronic Waste Recycling s. r. o.
- ELEKTRODPADY RECYKLACE s. r. o.
- FAST KOVOŠROT s. r. o.
- FERMET s. r. o.
- GLOBAL RECYCLING a. s.
- Green Waste Services, s. r. o.
- HH Trade Corporate s. r. o.
- HK ŠROT, s. r. o.
- HOKOV spol. s r.o.
- Charita Hrabyně
- Charita Opava
- JARÝ s. r. o.
- JM COMPANY Czech Republic s. r. o.
- KEMPA ŠROT, s. r. o.
- KIWEK METAL s. r. o.
- Kovohutě Příbram nástupnická, a. s.
- Kovošrot Nepomuk s. r. o.
- LH Store s. r. o.
- MANOKA s. r. o.
- MARKETA - REMONE s. r. o.
- Metalšrot Tlumačov a. s.
- MILATA s. r. o.
- MODIT, spol. s r. o
- NAPOS, a. s.
- OEEZ s. r. o.
- PH KOVO - RECYCLING CHEB, s. r. o.
- Plzeňský skart a. s.
- PRAKTIK system s. r. o.
- ProfiOdpady s. r. o.
- Recycling - kovové odpady a. s.
- RECYKLACE EKOVIK, a. s.
- RECYKLO, spol. s r. o.
- RELES s. r. o.
- Ripkov Trade s. r. o.
- ROTTAMI s. r. o.
- ROZEPOS s. r. o.
- RUMPOLD-RCHZ s. r. o.
- SAN elektroodpady s. r. o.
- Sběrna druhotných surovin Lindovský s. r. o.
- Sběrné suroviny UH, s. r. o.
- S-FIRMA, s. r. o.
- SF-zemtrade s. r. o.
- SPV RECYCLING CZ a. s.
- SUROVINY ŠVARC s. r. o.
- Šance pro region s. r. o.
- TECHNOWORLD a. s.
- Trhy kovového odpadu - Plus, spol. s r. o.
- TRIANON, z. s.
- TSR Czech Republic s. r. o.
- UNIONSTEEL s. r. o.
- WASTEMAT s. r. o.
- WEEE, a. s.

Počet zpracovatelských zařízení a jejich poboček v jednotlivých krajích

Hlavní město Praha	3
Středočeský kraj	13
Jihočeský kraj	5
Plzeňský kraj	7
Karlovarský kraj	7
Ústecký kraj	2
Liberecký kraj	2
Královéhradecký kraj	6
Pardubický kraj	5
Kraj Vysočina	1
Jihomoravský kraj	3
Olomoucký kraj	8
Zlínský kraj	4
Moravskoslezský kraj	13
Celkem	79

PROJEKTOVÉ PORTFOLIO REMA

Zelená firma

Projekt vznikl už v roce 2008 a po celou dobu své existence nabízí všem firmám v České republice pohodlně a bez nutnosti cesty na speciální místo zpětného odběru se zbavit vysloužilých elektrozařízení, baterií a akumulátorů nejen firemních, ale i z domácností zaměstnanců. Účast v bezplatném projektu je dobrovolná a nabízí mnoho výhod. V poslední době je stále více skloňována společenská odpovědnost firem a projekt Zelená firma zapojeným organizacím portfolio těchto záslužných aktivit zmírňujících dopad na životní prostředí doplňuje. Každá Zelená firma od nás obdrží zdarma k užívání ne-rezový sběrný box o objemu 80 litrů a v případě zájmu i řadu propagačních či podpůrných materiálů v podobě letáků a vizuálů. Zelené firmy mohou nechat v rámci projektu bezplatně svézt i objemnější elektrozařízení. Samozřejmostí je i poradenství a odborná podpora v případě, že by si firma nevěděla s problematikou zpětného odběru rady. Zeleným firmám také náleží certifikát, který deklaruje jejich zapojení do projektu.

V roce 2020 bylo v projektu Zelená firma zapojeno 2 486 subjektů s 5 316 sběrnými místy a rozmístěno bylo 3 094 sběrných boxů.

www.zelenafirma.cz

Zelená škola

Od roku 2012 se do projektu Zelená škola může zapojit jakákoliv škola či školka na území České republiky. Projekt si klade za cíl především environmentální výchovu dětí, ale také pedagogů, zaměstnanců škol a rodičů. Podobně jako u Zelené firmy obdrží i Zelená škola zdarma k užívání sběrný box, který je určen do interiéru a do kterého mohou žáci i učitelé odkládat drobná odpadní elektrozařízení – od fénů, počítačových myší či klávesnic přes hračky na baterky až po toustovače či nefunkční mobily. Zkrátka cokoli, co je na baterie či elektrický proud a vejde se do sběrného boxu. Pro školy je také připravena řada podpůrných materiálů v podobě informačních letáků, samolepek na dveře a osvětových materiálů. Jedním z nich je vzdělávací program, který zájemcům zapojeným do projektu Zelená škola REMA zdarma poskytne. Program pro základní školy je vypracován tak,

aby učitel mohl žáky zábavnou formou učit především o předcházení odpadu, správné hierarchii nakládání s odpadem a důležitosti recyklace elektrozařízení, vše v souladu s ochranou životního prostředí.

Samozřejmostí je certifikát deklarující zapojení školy do programu a školy si mohou rovněž zažádat o drobné výukové předměty, jako jsou omalovánky či pexeso s ekologickou tematikou.

V roce 2020 bylo v projektu Zelená škola zapojeno 540 subjektů s 650 sběrnými místy a 575 rozmístěnými sběrnými boxy.

www.zelenaskola.cz

Zelená obec

Projekt Zelená obec vznikl v roce 2008 zejména pro obce, které nedisponovaly vlastním sběrným dvorem, ale chtěly svým občanům umožnit zpětný odběr odpadních elektrozařízení, baterií a akumulátorů. Do projektu se ale samozřejmě může zapojit jakákoliv obec, město či městy v České republice bez ohledu na počet obyvatel. I zde platí, že obec od REMA obdrží zdarma k užívání sběrný box, do kterého mohou občané i zaměstnanci úřadu odkládat drobnější vysloužilá elektrozařízení. Po naplnění boxu pak zástupce obce jednoduše objedná svoz materiálu a požádá si o novou kartonáž, která se do boxu vkládá. Obce si mohou zažádat rovněž o svoz objemnějších elektrozařízení, obvykle se jedná o svoz volně loženého elektra. Obce také často pořádají vlastní „úklidové“ akce, kde se spolupráce s REMA přímo nabízí – stanoví si termín, v němž mohou občané na předem stanovené místo nosit nepotřebná a vysloužilá elektrozařízení, která se např. do sběrného boxu nevejdou, a REMA poté z obce tento materiál zdarma odveze. Zelené obce mají k dispozici propagační a podpůrné materiály pro občany a spolu se smlouvou dostanou také certifikát o zapojení do projektu.

Ke konci roku 2020 bylo v projektu Zelená obec evidováno 868 subjektů s 983 sběrnými místy a 957 sběrnými boxy.

www.zelenaobec.cz

Místo zpětného odběru u prodejců elektroniky

Poslední prodejci elektrozařízení jsou ze zákona povinni všem spotřebitelům podat veškeré důležité informace o místech zpětného odběru, kam mohou bezplatně odkládat použitá elektrozařízení. V návaznosti na jejich povinnosti nabízí REMA Systém spolupráci všem prodejnám při ekologické likvidaci zpětně odebraných elektrozařízení. Snahou REMA Systému je vybudovat síť sběrných míst, která bude dostupná koncovým spotřebitelům – občanům, a přitom bude minimálně zatěžovat poslední prodejce. Poslední prodejce odebrá vysloužilé spotřebiče od zákazníků přímo ve své prodejně a REMA je následně odveze. Služby svozu REMA zajistí bezplatně, nabízíme dvě základní možnosti svozů elektrozařízení a baterií: možnost balíkového svozu po maximálně 31,5 kg nebo možnost odvozu už od 100 kg volně loženého. Prodejce založí jednoduchou on-line objednávku, balíkový svoz proběhne do 24 hodin, volně ložené elektro svezeme do 10 pracovních dní. Vystavení dokladu/potvrzení o ekologickém zpracování je samozřejmostí.

Ke konci roku 2020 REMA eviduje přes 1 004 subjektů s 2 563 sběrnými místy.

Projekt Bud' líný

Roku 2011 byla veřejnosti představena unikátní služba Bud' líný, která domácnostem umožňuje pohodlně a bezplatně se zbavit vysloužilých elektrozařízení, baterií a akumulátorů. Díky tomuto projektu REMA nabízí možnost zpětného odběru i koncovým spotřebitelům, a to přímo z jejich domácností. V rámci nesmluvního projektu Bud' líný má tak zákazník možnost využít dvou variant svozů – balíkového, nebo volně loženého. V obou případech je nutné dodržet hmotnostní a rozměrové parametry. U balíkového svozu musí být materiál řádně zabalen do kartonové krabice a jeden balík nesmí překročit maximální hmotnost 31,5 kg. Těchto balíků může zákazník v rámci jedné objednávky předat i více, jen jejich společná váha musí být do 100 kg. Pokud však zákazník potřebuje odvézt elektrozařízení převažující 100 kg, může využít svozu volně loženého, kdy si pro tato zařízení, která není nutno nijak balit, přijede přímo svozový vůz REMA.

Zákazník si v případě balíkového i volně loženého svozu vyplní objednávku v našem systému pro sběr, svoz a zpracování a REMA zajistí bezplatný svoz.

www.budliny.cz

Projekt re:BALÍK

Bezplatný projekt re:Balík doplňuje od roku 2016 službu Bud' líný, a rozšířil tak možnosti odeslat k ekologickému zpracování i malá elektrozařízení, která nepřesahují váhu 10 kg. Projekt je nastaven pro domácnosti, spotřebitel pouze zabalí elektrozařízení do balíku, v našem systému si vygeneruje štítek, kterým balík opatří, a takto připravenou zásilku odnese na jakoukoliv pobočku České pošty, která na náklady REMA doručí balík k nám.

www.rebalik.cz



Pomáháme gorilám

Již více než deset let (od 3. 4. 2010) podporujeme Zoo Praha v pomoci gorilám. V rámci společného projektu „Přineste starý mobil – podpořte strážce pralesa“ realizujeme sběr a recyklaci starých mobilních telefonů a tabletů, a z každého odevzdaného kusu přispíváme částkou 10 Kč na ochranu goril v centrální Africe. Finanční podpora pomůže pražské zoo zajistit vybavení pro jednotky strážců přírody a díky projektu Toulavý autobus, který v Kamerunu od roku 2013 Zoo Praha provozuje, se dostává do povědomí tamních dětí důležitost ochrany přírody v jejich sousedství, informace o hrozbách pytláctví a na vlastní oči mohou spatřit gorily, které jsou ohrožené a je potřeba je chránit. Mobilní telefony a tablety se sbírají nejen v pražské zoo, ale i v některých dalších zoologických zahradách po celé České republice. Sběrem a recyklací starých telefonů tak společně podporujeme boj proti pytláctví a rozvoj zodpovědného přístupu místních obyvatel ke gorilám a k deštnému lesu. Recyklací tantalu, vzácného kovu obsaženého ve starých mobilních zařízeních, navíc snižujeme potřebu jeho primární těžby, která má v Africe negativní dopad na tropický deštný les, a tedy i na ohrožené gorily.

Od začátku spolupráce bylo v rámci projektu vysbíráno celkem 79 354 kusů zařízení.

Soutěž EkoEDA

I v roce 2020 probíhala oblíbená soutěž pro školy ve sběru vysloužilého elektrozařízení – EkoEDA. Do soutěže se mohla přihlásit jakákoliv škola zapojená do projektu Zelená škola, a to v jedné ze dvou kategorií – kategorii mateřských škol, nebo kategorii základních, středních a speciálních škol. Soutěž pracuje s přepočtem vysbíraného elektrozařízení na žáka tak, aby malé školky či jednotřídky nebyly znevýhodněny. Tři vítězné školy z každé kategorie si následně mohly užít výhry v podobě voucherů na nákup elektroniky a finanční odměnu. Ostatně – drobná odměna čekala na každou ze zúčastněných škol. Ať už škola odevzdala malé množství elektrozařízení, nebo větší, podle hmotnosti jsme obdarovali každou školu aktivní v soutěži, a to buď příspěvkem za odevzdanou hmotnost 1 Kč za kilogram, nebo – pokud škola odevzdala pod 100 kg elektrozařízení – drobnými dárky pro děti.

V soutěži EkoEDA odevzdaly v roce 2020 školy celkem 67 914 kg vysloužilých elektrozařízení, baterií a akumulátorů.

Velká sběrová akce

Tohoto projektu může využít jakýkoliv subjekt zapojený do jednoho z našich zelených projektů. Firma, škola či obec jednoduše vyplní formulář na stránkách REMA poté, co uskuteční svoz, a my na základě informací o svozech daného subjektu vypracujeme brožuru, která obsahuje informace o tom, kolik kilogramů ve stanoveném období daný subjekt vysbíral elektrozařízení a jak přispěl k ochraně životního prostředí snížením své uhlíkové stopy.

Velkoobjemové kontejnery

Od roku 2008 je na území České republiky rozmístěno 33 velkoobjemových kontejnerů, do nichž může kdokoli odložit vysloužilý elektrospotřebič menších rozměrů. Kontejnery mají objem 1 500 litrů a jsou umístěny převážně v blízkosti nákupních center nebo hustěji obydlených oblastí.

Seminář nejen pro Zelené firmy

Seminář (nejen) pro Zelené firmy pořádáme každoročně už od roku 2010. Účastníci se na něm vždy dozvědí spoustu zajímavých a užitečných informací ze světa zpětného odběru, recyklace a odpadového hospodářství obecně. V současné době zvýšeného zájmu o ekologické otázky téma odpovědnosti k životnímu prostředí silně rezonuje i ve sféře byznysu, kde se promítá do takzvané společenské odpovědnosti firem (CSR). Čím dál více tuzemských i světových firem se proto snaží být ekologicky odpovědnými. To, jak se firma staví k tématům CSR včetně ekologie a udržitelnosti, přitom velmi zajímá nejen její zaměstnance, ale i klienty. V roce 2020 se seminář konal v prostorách Agronomické fakulty Mendelovy univerzity v Brně. Stěžejním tématem bylo „Chytrá recyklace – udržitelné nakládání s vybranými výrobky a odpady.“



Chytrá recyklace

Rok 2020 byl pro REMA také rokem inovací. Jednou z těch výraznějších bylo červencové spuštění **bezplatné telefonické linky Chytrá recyklace na čísle 800 976 679 ve spolupráci s AITAT (Asociace Informačních Technologií a Telekomunikací).** Jejím cílem je zprostředkovat občanům informace o nejbližším a pro ně nejvhodnějším místě, kde je možné starý elektrospotřebič bezplatně odevzdat, nebo jak ho nechat odvézt či jaké konkrétní služby lze pro tyto účely využít. Do konce roku operátoři odbavili stovky telefonátů měsíčně, poskytli mnoho rad a doporučení. Pro odpovědi, jak naložit s vysloužilým elektrovýrobkem v rámci zpětného odběru, na linku volali převážně zástupci firem a obecních a městských samospráv. Dotazů od občanů bylo sice méně, ale praxe ukázala, že informovanost konečných spotřebitelů o možnostech, jak vysloužilý spotřebič odevzdat, se zdá být celkem uspokojivá. Občané vědí, kam vysloužilý elektrospotřebič odevzdat. Projekt i nadále pracuje na zvyšování povědomí veřejnosti o sběru, třídění a samotné recyklaci vybraných výrobků. Za tímto účelem byl rozšířen obsah webových stránek Chytré recyklace (www.chytrarecyklace.cz) tak, abychom konečným spotřebitelům oblast nakládání s odpadním elektrozařízením a bateriemi ještě více přiblížili, a tím i rozšířili základní vědomosti o možnostech zpětného odběru a samotné recyklace výrobků v ČR. Operátoři linky Chytré recyklace rovněž ověřují spokojenost klientů REMA s již realizovaným sběrem odpadního elektrozařízení.

www.chytrarecyklace.cz

Trash Made

Výchozí myšlenkou, která stála za zrodem projektu Trash Made, byla důležitost ochrany životního prostředí a s tím jde ruku v ruce recyklace a upcycling starých vysloužilých – v našem případě – elektrozařízení. Projekt, zastřešený společností REMA Systém se veřejnosti poprvé představil v roce 2009 na prestižním veletrhu designu a módy Designblok.

Plytvání velkým množstvím materiálu je běžnou praxí dnešní doby. Ve velkém se vyhazují počítače, telefony, monitory, televize, pračky, pevné disky, reproduktory, kilometry kabelů a mnoho dalšího. Proto je nesmírně důležité myslet na to, jak tento odpad použít jako nový materiál nebo surovinu k vytváření nových věcí, užitečných i estetických. Filozofií projektu, který propojuje ekologii s módou a designem, je dát nový život starým



elektropřístrojům. Proto Trash Made nabízí designové a mnohdy limitované kusky šperků a doplňků, na jejichž vzniku se podílí uznávaní designéři, chráněné dílny i samotný tým Trash Made. Originální výrobky tak vznikají z netradičních materiálů, jako jsou desky plošných spojů, fólie z monitorů LCD nebo třeba slaboproudé dráty.

Koupí výrobků z vyřazených elektrozařízení si nekupujete jen kus nějaké obyčejné věci, odpad. Kupujete si originál, jedinečnost a kousek minulosti, kupujete si recyklovanou klávesnici, monitor, starý telefon, a přitom to většinou ani nepoznáte. Dáváme si totiž záležet jak na profesionálním opracování elektronických součástí, tak i na kvalitních materiálech použitých k jejich kompletaci. Pro náušnice je to například stříbro, které je navíc ještě pro snadnější údržbu konečným uživatelem pokoveno jiným drahým kovem (rhodium, platina). Část vysloužilých elektromateriálů máme i díky spolupráci s chráněnými dílnami, která je pro nás velkým přínosem. Jejich zásluhou a pod jejich odborným dohledem nám bylo umožněno prozkoumat „střevo“ spotřebičů, a tím získat poklady v nich ukryté.

Tým Trash Made a REMA Systém se každoročně účastní mnoha zajímavých populárně vzdělávacích akcí. Bohužel rok 2020 byl rokem kdy nás – stejně jako ostatní firmy – nečekaně zasáhla pandemie koronaviru. Naše pravidelné i nepravidelné akce byly proto bohužel přesunuty na neurčito.

www.trashmade.cz

FINANČNÍ VÝKAZ



Rozvaha k 31. 12. 2020 (v celých tisících Kč)

AKTIVA	Skutečnost v účetním období			
	Běžné účetní období	Korekce	Netto	Minulé účetní období
AKTIVA CELKEM	300481	13594	286887	182079
Dlouhodobý majetek				4450
Dlouhodobý nehmotný majetek	2182	1932	250	105
Dlouhodobý hmotný majetek	10641	9077	1564	2541
Dlouhodobý finanční majetek	1804		1804	1804
Oběžná aktiva	248582	2585	245997	140312
Zásoby	255		255	261
Pohledávky	156948	2585	154363	127765
Dlouhodobé pohledávky	90061		90061	87903
Krátkodobé pohledávky	66887	2585	64302	39862
Krátkodobý finanční majetek				
Peněžní prostředky	91379		91379	12286
Časové rozlišení aktiv	37272		37272	37317

Rozvaha k 31. 12. 2020 (v celých tisících Kč)

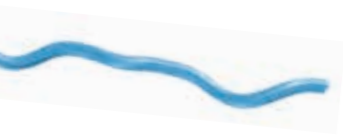
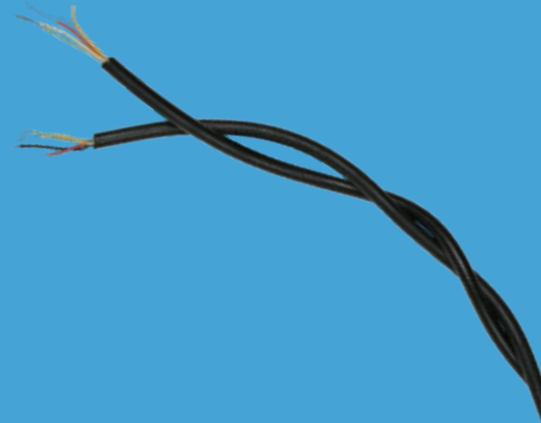
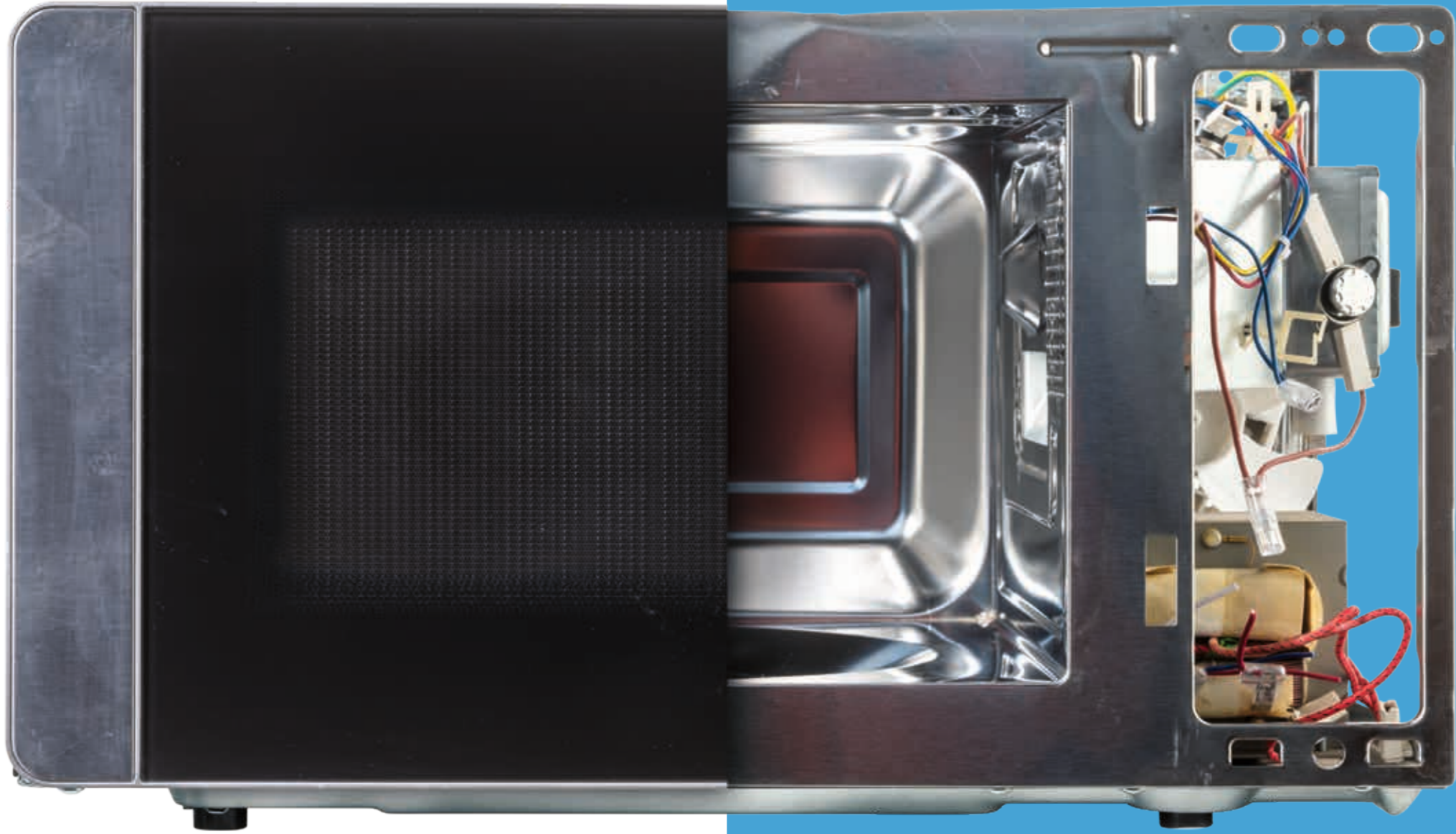
PASIVA	Běžné účetní období	Minulé účetní období
PASIVA CELKEM		
Vlastní kapitál	9696	9696
Základní kapitál	8000	8000
Ážio a kapitálové fondy		
Fondy ze zisku		
Výsledek hospodaření minulých let	96	90
Výsledek hospodaření běžného účetního období		6
Rozhodnuto o zálohách na výplatu podílu na zisku		
Cizí zdroje	15632	6811
Rezervy		
Závazky	15632	6811
Dlouhodobé závazky	695	145
Krátkodobé závazky	14937	6666
Časové rozlišení pasiv	261559	165572

Výkaz zisku a ztráty ke dni 31. 12. 2020

	Skutečnost v účetním období	
	Sledovaném	Minulém
Tržby za prodej výrobků a služeb	141690	97124
Tržby za prodej zboží	1	
Výkonová spotřeba	125778	86149
Osobní náklady	14856	11796
Úprava hodnot v provozní oblasti	2321	1349
Ostatní provozní výnosy	1435	2242
Ostatní provozní náklady	920	501
Výnosové úroky a podobné výnosy	485	438
Ostatní finanční výnosy	601	77
Ostatní finanční náklady	331	86
Daň z příjmů		
Výsledek hospodaření po zdanění		6
Převod podílu na výsledku hospodaření společníkům		



AUDIT



Zpráva nezávislého auditora

Společníkům společnosti REMA Systém, a.s.

Výrok auditora

Provedli jsme audit přiložené účetní závěrky společnosti REMA Systém, a.s., se sídlem Budějovická 1667/64, 14000, Praha, identifikační číslo 64510263, (dále také společnost) sestavené na základě českých účetních předpisů, která se skládá z rozvahy k 31. 12. 2020, výkazu zisku a ztráty a přehledu o změnách vlastního kapitálu za období od 1. 1. 2020 do 31. 12. 2020 a přílohy této účetní závěrky, která obsahuje popis použitých podstatných účetních metod a další vysvětlující informace.

Podle našeho názoru účetní závěrka podává věrný a poctivý obraz aktiv a pasiv společnosti REMA Systém, a.s. k 31. 12. 2020 a nákladů a výnosů a výsledku jejího hospodaření za období od 1. 1. 2020 do 31. 12. 2020, v souladu s českými účetními předpisy.

Základ pro výrok

Audit jsme provedli v souladu se zákonem o auditorech a standardy Komory auditorů České republiky pro audit, kterými jsou mezinárodní standardy pro audit (ISA), případně doplněné a upravené souvisejícími aplikačními doložkami. Naše odpovědnost stanovená těmito předpisy je podrobněji popsána v oddílu Odpovědnost auditora za audit účetní závěrky. V souladu se zákonem o auditorech a Etickým kodexem přijatým Komorou auditorů České republiky jsme na společnosti nezávislí a splnili jsme i další etické povinnosti vyplývající z uvedených předpisů. Domníváme se, že důkazní informace, které jsme shromáždili, poskytují dostatečný a vhodný základ pro vyjádření našeho výroku.

Ostatní informace uvedené ve výroční zprávě

Ostatními informacemi jsou v souladu s § 2 písm. b) zákona o auditorech informace uvedené ve výroční zprávě mimo účetní závěrku a naši zprávu auditora. Za ostatní informace odpovídá představenstvo společnosti REMA Systém, a.s.

Naš výrok k účetní závěrce se k ostatním informacím nevztahuje. Přesto je však součástí našich povinností souvisejících s auditem účetní závěrky seznámení se s ostatními informacemi a posouzení, zda ostatní informace nejsou ve významném nesouladu s účetní závěrkou či s našimi znalostmi o účetní jednotce získanými během provádění auditu nebo zda se jinak tyto informace nejeví jako významně nesprávné. Také posuzujeme, zda ostatní informace byly ve všech významných ohledech vypracovány v souladu s příslušnými právními předpisy. Tímto posouzením se rozumí, zda ostatní informace splňují požadavky právních předpisů na formální náležitosti a postup vypracování ostatních informací v kontextu významnosti, tj. zda případné nedodržení uvedených požadavků by bylo způsobitelné ovlivnit úsudek činěný na základě ostatních informací.

Na základě provedených postupů, do míry, již dokážeme posoudit, uvádíme, že

- ostatní informace, které popisují skutečnosti, jež jsou též předmětem zobrazení v účetní závěrce, jsou ve všech významných ohledech v souladu s účetní závěrkou a

- ostatní informace byly vypracovány v souladu s právními předpisy.

Dále jsme povinni uvést, zda na základě poznatků a povědomí o společnosti, k nimž jsme dospěli při provádění auditu, ostatní informace neobsahují významné věcné nesprávnosti. V rámci uvedených postupů jsme v obdržení ostatních informací žádné významné věcné nesprávnosti nezjistili.

Odpovědnost představenstva a dozorčí rady společnosti REMA Systém, a.s. za účetní závěrku

Představenstvo společnosti REMA Systém, a.s. odpovídá za sestavení účetní závěrky podávající věrný a poctivý obraz v souladu s českými účetními předpisy, a za takový vnitřní kontrolní systém, který považují za nezbytný pro sestavení účetní závěrky tak, aby neobsahovala významné nesprávnosti způsobené podvodem nebo chybou.

Při sestavování účetní závěrky je představenstvo společnosti REMA Systém, a.s. povinno posoudit, zda je společnost schopna nepřetržitě trvat, a pokud je to relevantní, popsat v příloze účetní závěrky záležitosti týkající se jejího nepřetržitého trvání a použití předpokladu nepřetržitého trvání při sestavení účetní závěrky, s výjimkou případů, kdy představenstvo plánuje zrušení společnosti nebo ukončení její činnosti, resp. kdy nemá jinou reálnou možnost než tak učinit.

Za dohled nad procesem účetního výkaznictví ve společnosti odpovídá dozorčí rada.

Odpovědnost auditora za audit účetní závěrky

Naším cílem je získat přiměřenou jistotu, že účetní závěrka jako celek neobsahuje významnou nesprávnost způsobenou podvodem nebo chybou a vydat zprávu auditora obsahující náš výrok. Přiměřená míra jistoty je velká míra jistoty, nicméně není zárukou, že audit provedený v souladu s výše uvedenými předpisy ve všech případech v účetní závěrce odhalí případnou existující významnou nesprávnost. Nesprávnosti mohou vznikat v důsledku podvodů nebo chyb a považují se za významné, pokud lze reálně předpokládat, že by jednotlivě nebo v souhrnu mohly ovlivnit ekonomická rozhodnutí, která uživatelé účetní závěrky na jejím základě přijmou.

Při provádění auditu v souladu s výše uvedenými předpisy je naší povinností uplatňovat během celého auditu odborný úsudek a zachovávat profesní skepticismus. Dále je naší povinností:

- Identifikovat a vyhodnotit rizika významné nesprávnosti účetní závěrky způsobené podvodem nebo chybou, navrhnout a provést auditorské postupy reagující na tato rizika a získat dostatečné a vhodné důkazní informace, abychom na jejich základě mohli vyjádřit výrok. Riziko, že neodhalíme významnou nesprávnost, k níž došlo v důsledku podvodu, je větší než riziko neodhalení významné nesprávnosti způsobené chybou, protože součástí podvodu mohou být tajné

dohody (koluze), falšování, úmyslná opomenutí, nepravdivá prohlášení nebo obcházení vnitřních kontrol.

- Seznámit se s vnitřním kontrolním systémem společnosti relevantním pro audit v takovém rozsahu, abychom mohli navrhnout auditorské postupy vhodné s ohledem na dané okolnosti, nikoli abychom mohli vyjádřit názor na účinnost jejího vnitřního kontrolního systému.

- Posoudit vhodnost použitých účetních pravidel, přiměřenost provedených účetních odhadů a informace, které v této souvislosti představenstvo společnosti REMA Systém, a.s. uvedl v příloze účetní závěrky.

- Posoudit vhodnost použití předpokladu nepřetržitého trvání při sestavení účetní závěrky představenstvem a to, zda s ohledem na shromážděné důkazní informace existuje významná nejistota vyplývající z událostí nebo podmínek, které mohou významně zpochybnit schopnost společnosti nepřetržitě trvat. Jestliže dojdeme k závěru, že taková významná nejistota existuje, je naší povinností upozornit v naší zprávě na informace uvedené v této souvislosti v příloze účetní závěrky, a pokud tyto informace nejsou dostatečné, vyjádřit modifikovaný výrok. Naše závěry týkající se schopnosti společnosti nepřetržitě trvat vycházejí z důkazních informací, které jsme získali do data naší zprávy. Nicméně budoucí události nebo podmínky mohou vést k tomu, že společnost ztratí schopnost nepřetržitě trvat.

- Vyhodnotit celkovou prezentaci, členění a obsah účetní závěrky, včetně přílohy, a dále to, zda účetní závěrka zobrazuje podkladové transakce a události způsobem, který vede k věrnému zobrazení.

Naší povinností je informovat představenstvo společnosti REMA Systém, a.s. mimo jiné o plánovaném rozsahu a načasování auditu a o významných zjištěních, která jsme v jeho průběhu učinili, včetně zjištěných významných nedostatků ve vnitřním kontrolním systému.

V Brně dne 23. 8. 2021

Auditorská společnost:

Statutární auditor:

BDO Audit s.r.o.



BDO Audit s. r. o.
evidenční číslo 018

Ing. Oldřich Bartušek
evidenční číslo 2256

KONTAKTY

KANCELÁŘ

REMA Systém, a. s.
Antala Staška 510/38, 140 00 Praha 4–Krč
T: 225 988 001 (002)
F: 225 988 019
info@rema.cloud

www.rema.cloud
www.chytrarecyklace.cz
www.facebook.com/remasystem
www.facebook.com/chytrarecyklace

FAKTURAČNÍ ADRESA

REMA Systém, a. s.
Budějovická 1667/64, 140 00 Praha 4
IČ: 64510263
DIČ: CZ64510263

OBCHODNÍ ODDĚLENÍ

obchod@rema.cloud

ODDĚLENÍ REGIONÁLNÍCH ZASTOUPENÍ

regiony@rema.cloud

ODDĚLENÍ KOMUNIKACE A MARKETINGU

komunikace@rema.cloud

PROVOZNÍ ODDĚLENÍ

provoz@rema.cloud





 REMA

WWW.REMA.CLOUD