



REMA

Výroční zpráva  
REMA Systém  
**2021**

---





# Obsah

Úvodní slovo	5
Profil společnosti	9
Organizační struktura	13
Dvanáct dobrých důvodů, proč být s REMA	14
Klienti a zákazníci	17
Regionální zastoupení	21
Sběr a svoz	23
REMA v číslech	27
Zpracování odpadních elektrozařízení	31
Marketing a komunikace	37
Věda a výzkum	53
Finanční výkaz	57
Audit	61
Kontakty	65

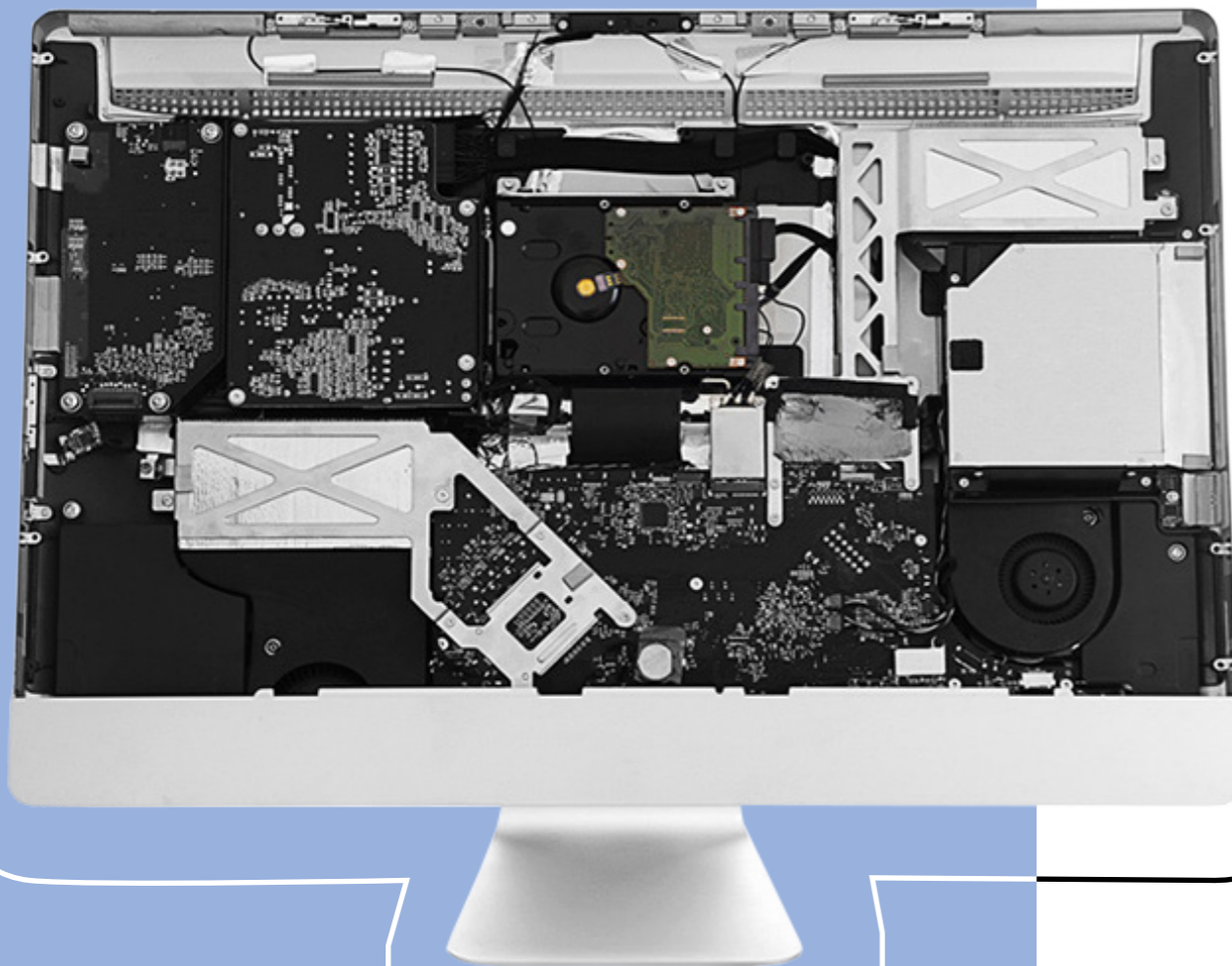
# Úvodní slovo

Právě skončený rok 2021 byl v pořadí již šestnáctým rokem, kdy REMA Systém poskytuje svoje služby širokému spektru klientů a zákazníků, a tím pomáhá chránit naše životní prostředí. V žádném případě to nebyl rok průměrný, obvyklý, a to hned ze dvou klíčových důvodů. Na celý svět naplno dopadly zdravotní a ekonomické efekty pandemie nemoci covid-19 a zároveň **v České republice došlo k zásadním změnám legislativy v oblasti nakládání s odpadním elektrozařízením.**

Nouzový stav, platný v ČR od počátku roku 2021, byl od 1. března nahrazen tvrdým lockdownem, který se začal rozvolňovat až v dubnu a květnu. Nouzový stav se s růstem počtu nakažených osob, opět vrátil na konci listopadu. Nicméně po celý rok platila nejrůznější omezení shromažďování a cestování osob, fungování ekonomických subjektů, školství či zdravotních zařízení.

Všechna tato opatření zásadně zkomplikovala možnosti poskytování služeb našim klientům – výrobcům, dovozcům, distributorům či prodejcům, a to jak tuzemským, tak i zahraničním. Ve velké míře byla možná jen jejich distanční obsluha, realizovaná zejména prostřednictvím elektronické komunikace, telefonu, e-mailu a webových aplikací. Také zajištění provozu sběrných míst, nezbytné servisní úkony či poradenství v terénu se musely vyrovnávat s obtížemi způsobenými nejen protipandemickými opatřeními, ale také zvýšenou nemocností, a to jak uvnitř naší společnosti, tak na straně našich partnerů. Společnost REMA Systém striktně praktikovala izolaci zaměstnanců prostřednictvím děleného provozu kanceláří kombinovaného s home officem. Také díky tomu se podařilo zajistit **kontinuální poskytování služeb po celý rok 2021, a to bez jediného výpadku.**

Na konci června prošla několika obcemi na pomezí Břeclavska a Hodonínska na jižní Moravě extrémní bouře spojená s krupobitím a tornádem. Mezi nejvíce postižené patřily také obce, se kterými REMA Systém spolupracuje.



**Společnost REMA Systém vždy vnímala svoji společenskou odpovědnost.**

Jako správný partner hned v prvních dnech po ničivé katastrofě nabídla obcím pomoc v podobě počítačové, komunikační a kancelářské techniky. Ta byla potřeba zejména pro zajištění chodu místních samospráv a podpory s vyřizováním agendy spojené s odstraněním vzniklých škod.

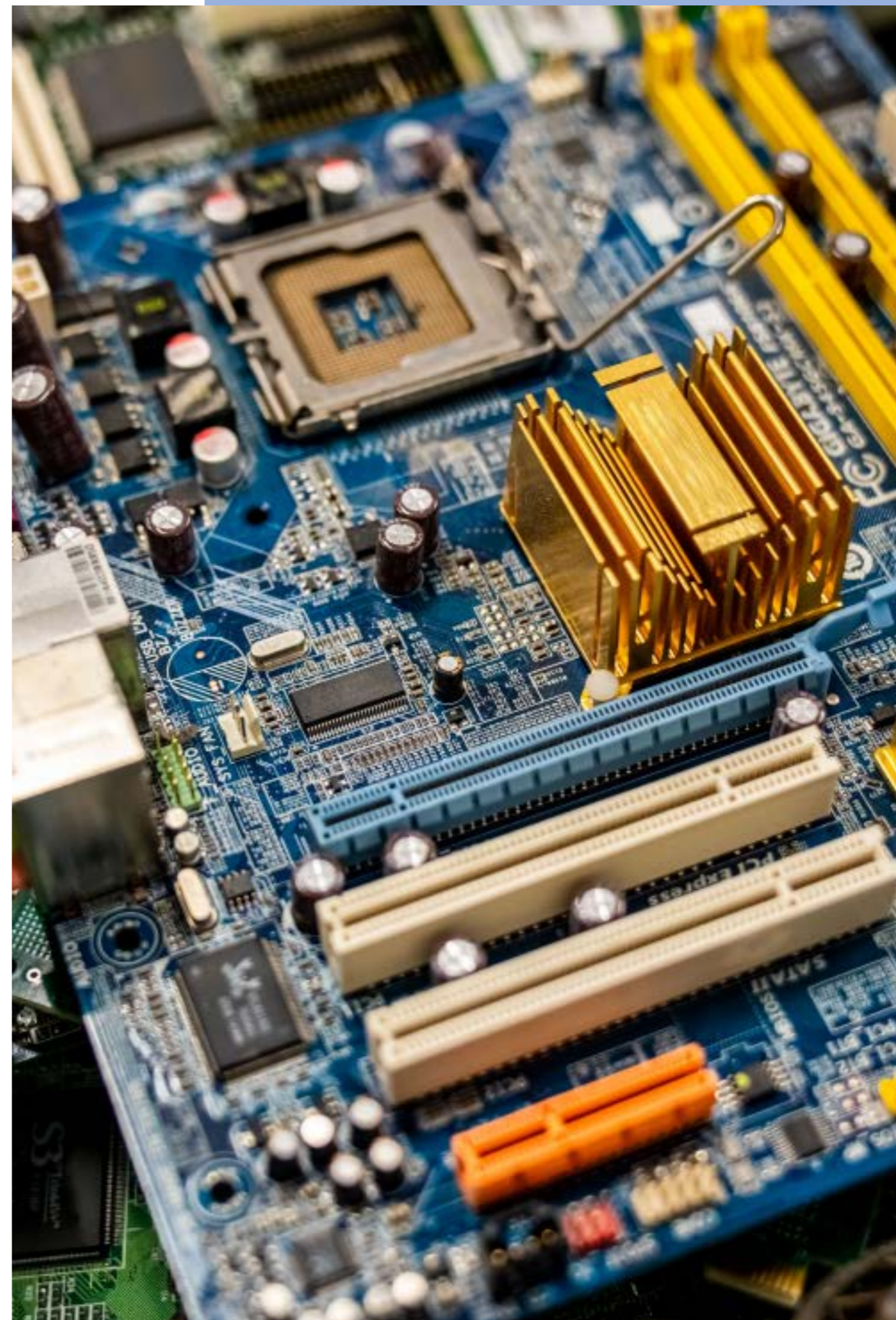
Události roku 2021 akcelerovaly uvádění nových produktů na trh, a to zejména potřebou vybavit domácnosti výpočetní a telekomunikační technikou pro zajištění distanční výuky dětí a mládeže, nebo pro home office dospělých. Na druhou stranu se začaly projevovat dopady zásadních logistických problémů, které vedly k omezení nabídky těchto produktů na trhu. Nejprve to bylo v březnu následkem zablokování Suezského průplavu havárií kontejnerové lodi Ever Given, v jehož důsledku došlo k narušení dodavatelských řetězců, což se začalo ve druhé polovině roku projevovat výrazným nedostatkem elektronických komponentů a výrobků. Posléze se prohloubily zásadní problémy fungování a logistické propustnosti klíčových čínských přístavů, které začaly vznikat již na samém počátku pandemie. Všechny tyto faktory slibný dynamický růst trhu o něco zpomalily.

Pokud jde o sběr odpadních elektrozařízení, také **v roce 2021 pokračovala společnost REMA Systém v systematickém rozvoji své sběrné sítě.** Díky dlouhodobé péči věnované místům zpětného odběru se v roce 2021 opět podařilo zpětně odebrat více elektrozařízení než v předchozím roce 2020. Efekt zvýšených prodejů a navýšení objemu uvedení na trh, popsany v předchozím odstavci, se ale ve zpětném odběru projeví až s odstupem několika let, a navíc pouze v některých produktových kategoriích.

**Celkové hodnocení hospodářského roku 2021 společnosti REMA Systém je pozitivní.** Stanovené cíle se podařilo i ve ztížených podmínkách splnit, či dokonce překročit. Za to patří velké poděkování všem zaměstnancům a partnerům, kteří i navzdory uvedeným komplikacím velmi obětavě zajistili poskytování prvotřídních služeb pro naše klienty a zákazníky. Navíc jim zásadním způsobem pomohli při aplikaci nové legislativy, která vstoupila v platnost na počátku roku 2021.



**Ing. David Beneš**  
předseda představenstva





## Profil společnosti REMA Systém

Kolektivní systém REMA zahájil své působení na trhu v roce 2005. Náš cíl se od té doby nezměnil: zajišťovat a financovat zpětný odběr elektrozařízení, dosahovat vysoké míry opětovného použití či recyklace a budovat dlouhodobá obchodní partnerství. Nedílnou součástí naší činnosti je šíření osvěty o smyslu a významu třídění odpadních elektrozařízení. Společnost REMA Systém se vždy intenzivně věnovala i oblasti výzkumu a inovací a stejně tomu bylo i v roce 2021.

## Rychlá a odborná pomoc díky profesionálnímu týmu regionálních zástupců

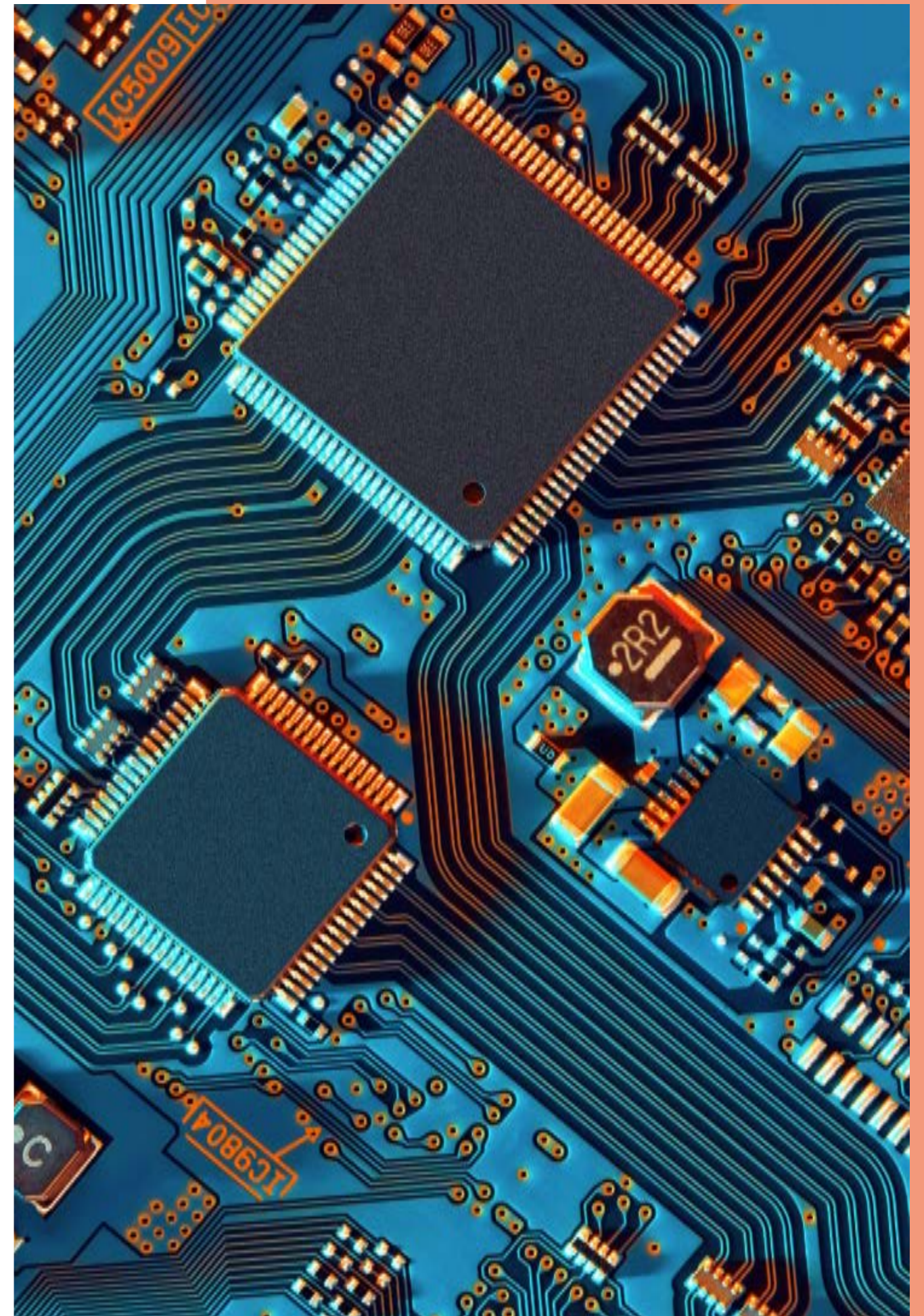
Naše poslání bychom samozřejmě nedokázali naplnit bez správných lidí. Máme stabilní, zkušený tým odborníků, který dokáže zodpovědět jakékoliv dotazy a vyřešit všechny problémy a požadavky, týkající se zpětného odběru elektrozařízení. Všem klientům, ať už z řad dovozců, výrobců, posledních prodejců nebo míst zpětného odběru elektrozařízení, vždy dokážeme poradit. Naším partnerům šetříme čas a zjednodušujeme i zefektivňujeme administrativu spojenou s plněním legislativních povinností. Díky týmu regionálních zástupců poskytujeme klientům na celém území České republiky rychlou, odbornou a včasnou pomoc.

## Důraz na vzdělávání dětí a osvětu veřejnosti

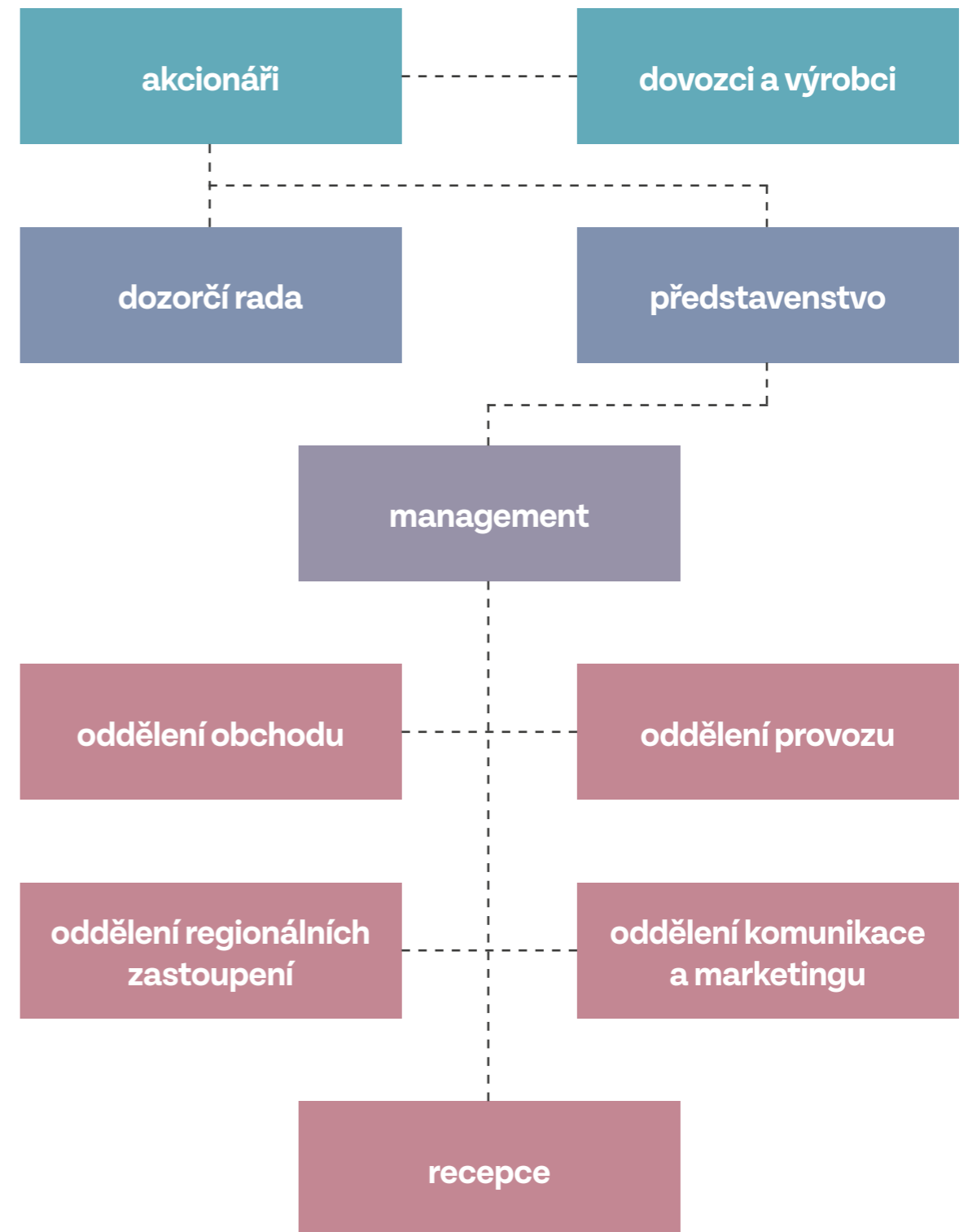
Správné nakládání s odpadním elektrozařízením vysvětlujeme a učíme prostřednictvím hned několika projektů zpětného odběru. Patří mezi ně smluvní projekty Zelená firma, Zelená škola a Zelená obec, ale také služby Bud' líný a re:Balík. Dva z nich – projekt Zelená škola a Bud' líný – oslavily v loňském roce desáté narozeniny. Každý, kdo má o recyklaci zájem, se může informovat i inspirovat na internetovém portálu Chytrá recyklace, který vznikl v roce 2020. Stejnomená bezplatná telefonní linka pak nabízí osobní přístup a konkrétní pomoc všem, kdo si neví rady, jak se svými vysloužilými spotřebiči naložit.

Že recyklace nemusí být nudná věda, ukazuje projekt Trash Made. Pod hlavičkou této značky vznikají z odpadních elektrozařízení originální designové šperky a doplňky.

Portfolio projektů a počet míst zpětného odběru jedinečné sběrné sítě REMA se každým rokem zvyšují. Chceme i nadále pokračovat v hledání nových cest, dokonalejších služeb a nabízet všem našim partnerům napříč trhem efektivní a udržitelná řešení.



# Organizační struktura



# Dvanáct dobrých důvodů, proč být s REMA

**1 878**

klientů (výrobců, dovozců a distributorů elektrozařízení),  
pro které zajišťujeme plnění zákonných povinností v ČR

**12 285**

zákazníků, pro které zajišťujeme zpětný odběr, využití a recyklaci  
odpadních elektrozařízení

**21 500**

sběrných míst představuje jednu z největších  
a nejhustších sběrných sítí v ČR

**23 022**

tun odpadních elektrozařízení vysbíráno  
a předáno k recyklaci v roce 2021

**5**

dní je doba, do které vyřídíme 98 % objednávek svozu  
od našich zákazníků

**11**

unikátních projektů na podporu zpětného odběru pro běžné  
spotřebitele z kteréhokoliv místa ČR

**65,20 %**

je dosažená míra zpětného odběru převyšující zákonný limit

**95,93 %**

je dosažená míra materiálového využití, včetně opětovného použití,  
přesahující výrazně zákonný limit 75–85 %

**6,48 %**

činí dosažená míra opětovného použití

**2**

mezinárodní certifikace ISO 9001:2015 a ISO 14001:2015

**63**

partnerských zpracovatelských zařízení v celé ČR

**30 %**

zpracovatelů s chráněnými pracovními místy (chráněné dílny)



# Klienti a zákazníci

Rok 2021 byl poznamenán pandemií nemoci covid-19, která významně ovlivnila fungování a chování firem, institucí i občanů České republiky. Přesto, z hlediska kolektivního systému REMA Systém, šlo o rok poměrně úspěšný.

## Počet klientů společnosti REMA Systém v roce 2021 vzrostl

V roce 2021 počet našich klientů vzrostl na 1 878 společností, což oproti roku 2020 představuje nárůst o necelých 17 %. Tento nárůst způsobily zejména pozitivní reference na kvalitní služby, které REMA Systém svým klientům poskytuje, a z menší části také nová legislativa, která vstoupila v platnost na počátku roku. Zároveň došlo i k nárůstu registrací zahraničních klientů do našeho kolektivního systému, a to jak z Evropské unie, tak i z mimoevropských zemí.

## Klienti naši podporu, vzhledem k rozsáhlým legislativním změnám, potřebovali více než kdykoli dříve

1. ledna 2021 vstoupil v účinnost nový zákon č. 542/2020 Sb., o výrobcích s ukončenou životností. Ten zavádí nové regulace pro oblast vybraných výrobků – v našem případě elektrozařízení. Bohužel, v průběhu celého roku 2021 nebyly k dispozici příslušné prováděcí předpisy. Jediným dostupným vodítkem pro implementaci změn byly metodiky Ministerstva životního prostředí, které se navíc v čase průběžně měnily.

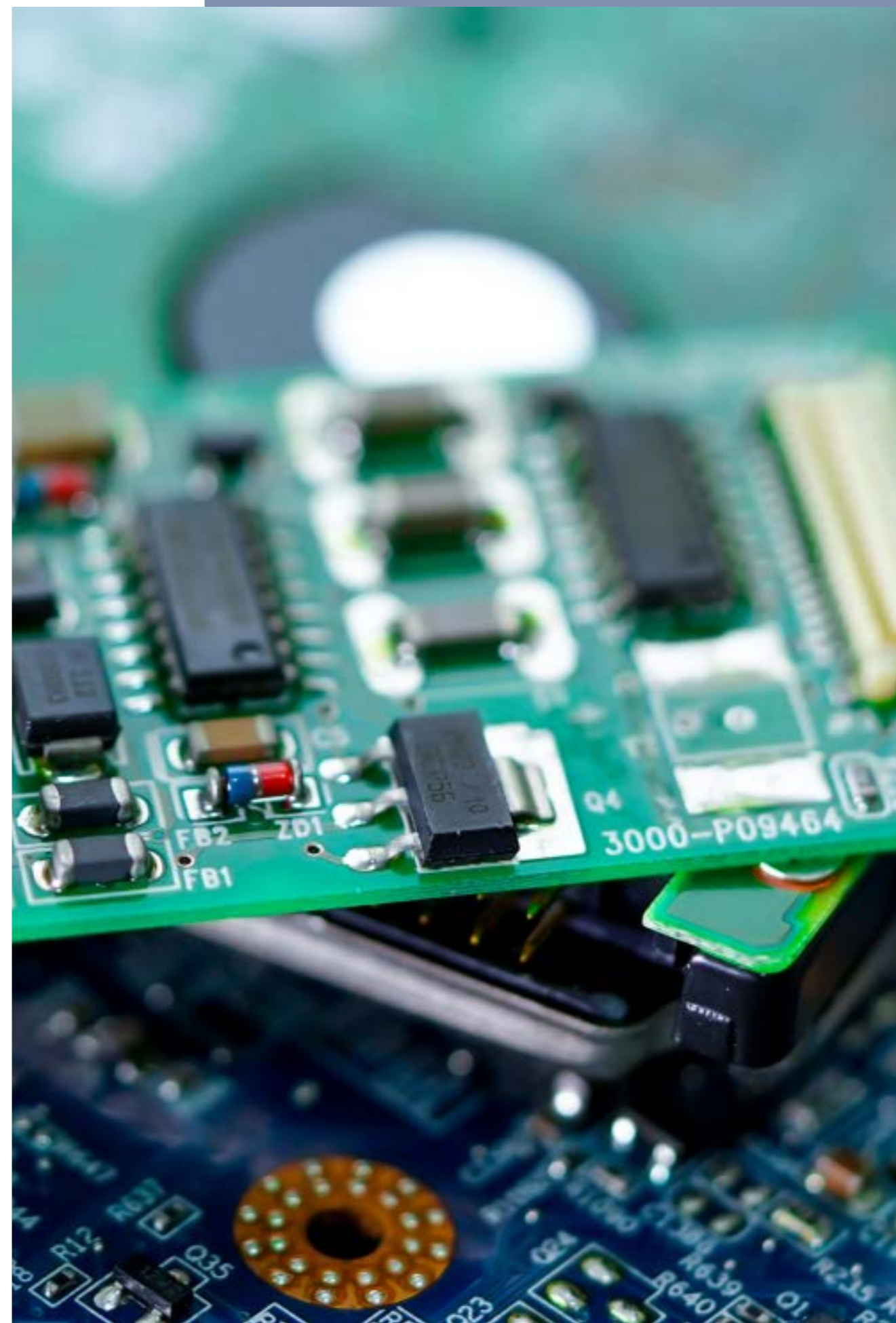


Modernizovaná odpadová legislativa, která cílí zejména na zvýšení úrovně zpětného odběru a míry využití odpadních elektrozařízení, vyvolala již zmíněný zvýšený zájem o povinné registrace výrobců elektrozařízení. Potřeba komplexních, a hlavně přesných informací o nových regulacích, jejich aplikaci a administraci inicializovala rekordní počet konzultací, které pracovníci REMA Systém poskytli stávajícím i novým klientům. Společnost REMA Systém ani v roce 2021 neúčtovala svým klientům žádné poplatky za registraci smlouvy ani jiné paušální poplatky.

## Počet sběrných míst REMA Systém dosáhl počtu 21,5 tisíce

Pokud jde o sběr odpadních elektrozařízení, tak i v roce 2021 pokračovala společnost REMA Systém v systematickém rozvoji své sběrné sítě. Počet sběrných míst REMA Systém tak dosáhl úrovně 21,5 tisíce. Díky dlouhodobé péči věnované místům zpětného odběru se v roce 2021 podařilo zpětně odebrat více odpadních elektrozařízení než v předchozím roce, konkrétně celkem 23 022 tun. Jde o vynikající výsledek, a to i vzhledem k faktu, že šlo o rok, který byl zásadně ovlivněn pandemií nemoci covid-19.

Odpadní elektrozařízení sebraná prostřednictvím sběrné sítě REMA Systém byla předána zpracovatelům a chráněným dílnám. Při výběru partnerů z řad zpracovatelů REMA Systém upřednostňuje dodržování vysokých environmentálních a etických standardů před nabízenou cenou.



# Regionální zastoupení

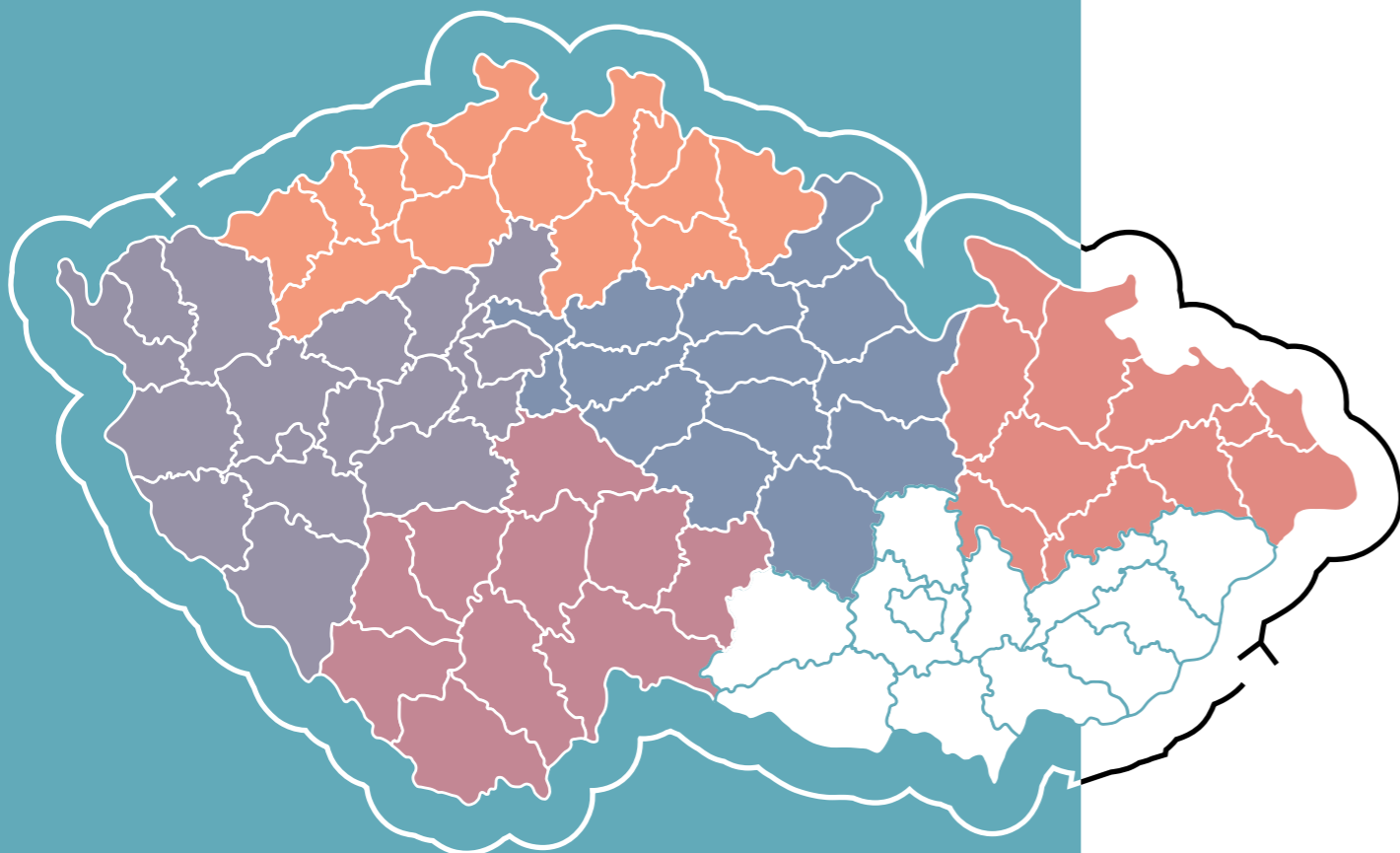
Mapa znázorňuje regionální zastoupení REMA v roce 2021, přičemž území republiky bylo rozděleno na menší celky s podobnou geografickou dosažitelností.

## Rozšiřování sítě veřejných míst zpětného odběru

V roce 2021 jsme pokračovali v procesu posílení sítě regionálních zástupců tak, abychom našim klientům a zákazníkům zajistili komfortní a flexibilní podporu, a to i v oblasti plnění jejich zákonných povinností. Nejdůležitějším realizovaným projektem, v návaznosti na připravovanou legislativu, však byl další rozvoj sítě veřejných míst zpětného odběru.

## Rozvoj Zelených projektů REMA

Kromě kontaktu s našimi klienty a zákazníky se podařilo realizovat stovky dalších servisních schůzek v obcích a městech, ve sběrných místech a sběrných dvorech, u partnerů Zelených projektů REMA. Těm nejúspěšnějším projektům z každého kraje ČR jsme předali certifikáty „Příkladná Zelená obec, sběrný dvůr, sběrné místo“. Také jsme se účastnili prvního ročníku online konference Cirkulář Chytré recyklace, a pokud jde o komunikaci vůči odborné veřejnosti, představili jsme společnost REMA Systém na Kariérním dni Mendelovy univerzity v Brně, a na oborových konferencích našeho klienta, společnosti eD system.



# Sběr a svoz

V roce 2021 jsme pokračovali v již zavedeném způsobu práce. Ten dále rozvíjel a akcentoval dílčí výhody, které online prostředí nabízí. Zejména šlo o zefektivnění komunikace a systémových procesů, archivace a sdílení informací. Snahou bylo nahradit, když ne úplně pak alespoň zčásti, pro nás všechny tak důležitý, osobní kontakt s našimi zákazníky a partnery.

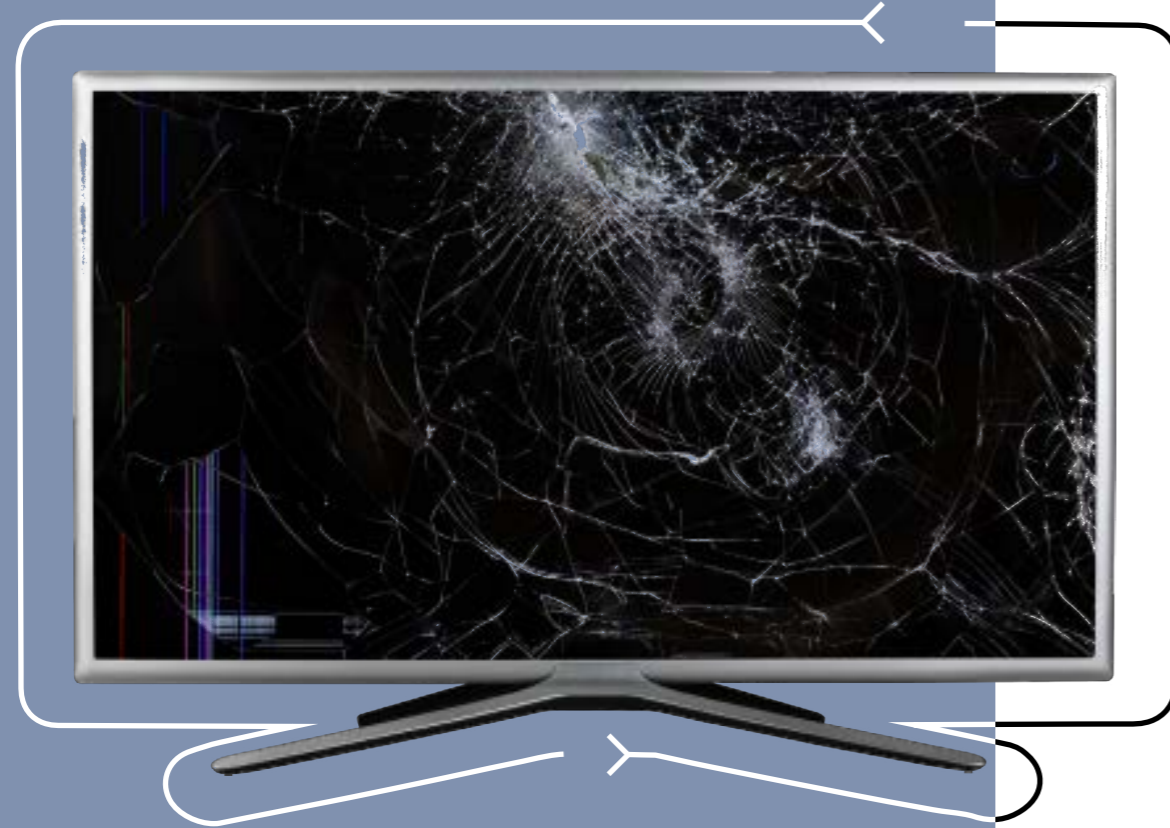
V reakci na dlouhodobě narůstající agendu jsme doplnili provozní tým o dvě nové kolegyně. Toto personální posílení nám umožnilo i další rozvoj procesů a nabídky našich služeb v provozně administrativní oblasti.

## Optimalizace portfolia sběrných nádob

Klíčovou oblastí, na kterou jsme se zaměřili, bylo rozšíření a optimalizace portfolia sběrných nádob pro sběr odpadních elektrozařízení.

Na počátku roku 2021 jsme začali distribuovat našim smluvním zákazníkům nový typ sběrné nádoby na drobná elektrozařízení. Jde o železnou paletovou klec, která typově nahradila přechozí, již nevyhovující sběrnou nádobu. Přijetí paletové klece bylo nadmíru pozitivní, v roce 2021 jsme našim zákazníkům zapůjčili bezmála 400 kusů těchto nádob.

V současné době máme v nabídce celkem 21 typů sběrných nádob. Kromě zlepšování portfolia technických prostředků pro sběr elektroodpadu jsme se zaměřili na agendu evidence zápůjček, od přijetí iniciálního požadavku, přes zapůjčení konkrétní sběrné nádoby, její obsluhu, až po případné vrácení. Kompletní přehled o jednotlivých zápůjčkách nám především umožňuje vyhodnotit efektivitu a využití každé sběrné nádoby na kterémkoli sběrném místě. Dále evidujeme četnost výměn u každého typu nádoby a jsme schopni pružně reagovat na potřeby jednotlivých zákazníků.



## Obměna vozového parku

V roce 2021 došlo k zatím nejrozsáhlejší obměně a rozšíření vozového parku. Byl doplněn především o nákladní vozidla, potřebná k uspokojení stále rostoucího počtu hmotnostně větších a objemnějších objednávek. Tím byla výrazně zvýšena flexibilita poskytovaných svozových služeb. Od poloviny roku 2021 realizujeme svozy ve výrazně kratších termínech než v minulosti, objednávky svážíme průměrně za pět pracovních dnů.

Celkově nyní REMA disponuje jednadvaceti vozidly. Většina z nich je schopna řešit výměnný systém sběrných nádob. Stále si však v naší flotile držíme i menší dodávková vozidla pro městské aglomerace. Veškerou svozovou kapacitu řešíme externími přepravci, kteří pro nás alokují nejen výše zmíněný vozový park, ale zajišťují pro společnost REMA i přepravu velkoobjemových kontejnerů a kamionovou přepravu.

## Nová metodologie k balení odpadních elektrozařízení

V roce 2021 jsme se s našimi zákazníky věnovali také nastavení a implementaci nové metodologie k přípravě a balení některých odpadních elektrozařízení před jejich předáním do přepravy. Součástí projektu byla i rozsáhlá edukační a následná kontrolní činnost prováděná našimi pracovníky. Výsledky projektu se dostavily velmi rychle, a to výrazným zvýšením kvality balení svážených elektrozařízení před jejich převzetím posádkou svozového vozidla.



# REMA v číslech

## Hmotnost sebraných odpadních elektrozařízení

Skupina	Hmotnost (t)
1 Zařízení pro tepelnou výměnu	3 385
2 Obrazovky, monitory a zařízení obsahující obrazovky o ploše větší než 100 cm <sup>2</sup>	4 074
3 Světelné zdroje	104
4 Velká zařízení	7 239
5 Malá zařízení	4 854
6 Malá zařízení informačních technologií a telekomunikační zařízení	3 366
<b>Celkem</b>	<b>23 022</b>

## Počet zpracovaných objednávek

Typ objednávky	Počet
Standardní balík	2 369
Balíky Zelených projektů	2 660
Sběrné nádoby a obaly	2 196
Svozy nad 100 kg	10 915
Vlastní odvoz	571
<b>Celkem</b>	<b>18 711</b>

## Počet distribuovaných obalů pro sběr odpadních elektrozařízení

Typ obalu	Počet
Kartonové vložky do nerezových sběrných boxů Zelených projektů	4 469
Kartonové sběrné boxy pro místa zpětného odběru	3 351
<b>Celkem</b>	<b>7 820</b>



## Průměrná hmotnost sebraných odpadních elektrozařízení přepočtená na jednoho obyvatele

Kraj	kg/ob./rok
Hlavní město Praha	2,32
Středočeský	4,85
Jihočeský	1,53
Plzeňský	3,19
Karlovarský	1,49
Ústecký	1,07
Liberecký	1,12
Královéhradecký	1,66
Pardubický	1,39
Vysočina	0,96
Jihomoravský	1,71
Olomoucký	1,53
Zlínský	2,72
Moravskoslezský	1,94
<b>Celá ČR</b>	<b>2,21</b>

## Počet distribuovaných sběrných nádob

Typ nádoby	Počet
Klecový kontejner	373
Nerezový sběrný box	164
<b>Celkem</b>	<b>537</b>



# Zpracování odpadních elektrozařízení



V roce 2021 společnost REMA Systém rozšířila spolupráci s dalšími zpracovateli odpadních elektrozařízení. V ČR se síť zajišťující přepravu k opětovnému použití, recyklaci a využití odpadních elektrozařízení pro kolektivní systém REMA rozšířila na 63 zpracovatelů. Při jejich výběru REMA dbá na soulad používaných postupů s platnou legislativou a na dodržování vysokých environmentálních a etických standardů.

## Míra opětovného použití a materiálového využití dosáhla úrovně 95,9 %

Při spolupráci se zpracovateli odpadních elektrozařízení REMA aktivně podporuje využívání environmentálně šetrných metod a využívání nejlepších dostupných technologií (BAT). Také díky tomu se kolektivnímu systému REMA daří dlouhodobě dosahovat vysoké míry opětovného použití a materiálového využití, která se v roce 2021 pohybovala na úrovni 95,9 %, což je téměř o jeden procentní bod více než v předchozím roce.

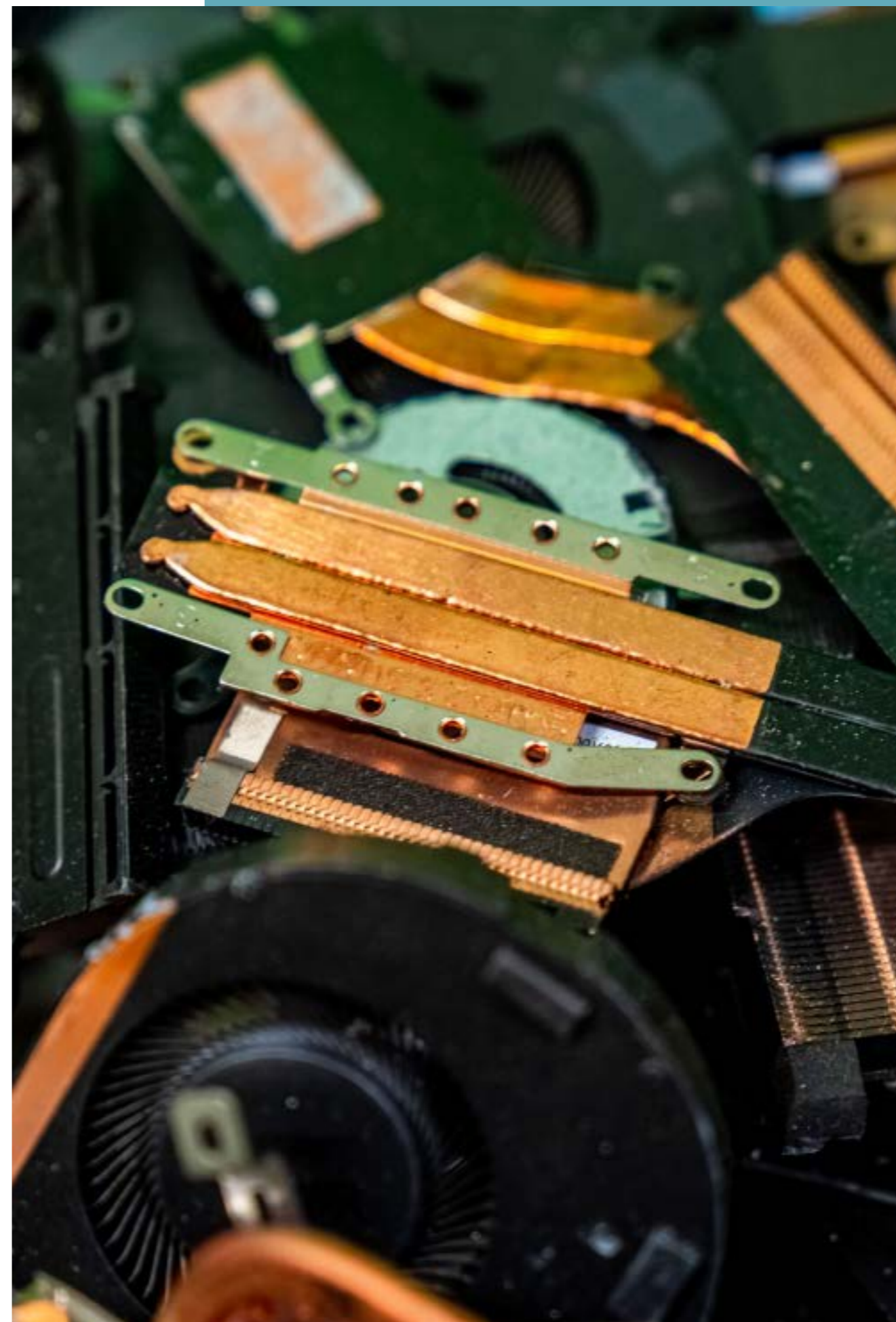


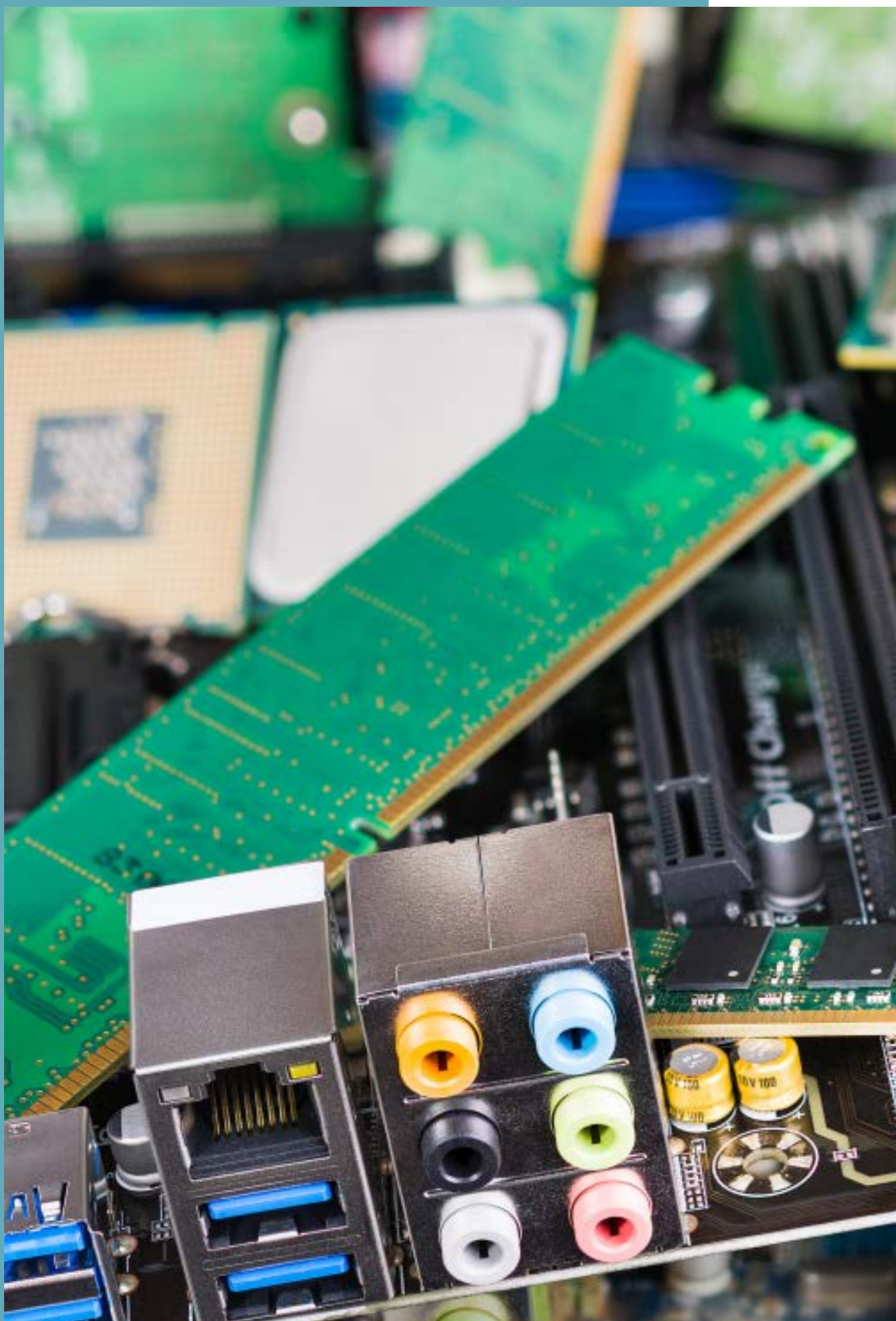
# Pětinu smluvních zpracovatelů REMA tvoří chráněné dílny

REMA si uvědomuje, že krom zcela zásadních enviromentálních aspektů (ochrana životního prostředí, klimatu a přírodních zdrojů), má zpracování odpadních elektrozařízení v ČR také důležitá sociální hlediska. Mnozí zpracovatelé provozují takzvané chráněné dílny a nabízejí pracovní uplatnění osobám se sníženou pracovní schopností. Tyto chráněné dílny tvořily v roce 2021 celou pětinu smluvních zpracovatelů kolektivního systému REMA.

## Přehled zpracovatelů odpadních elektrozařízení

- AGM recykling s. r. o.
- ALBA WASTE a. s.
- CELIA - CZ s. r. o.
- COBA ENVI s. r. o.
- DAFESTA s. r. o.
- ECO - F a. s.
- ECORING s. r. o.
- EKO Logistics s. r. o.
- EKO-SEPAR, s. r. o.
- Electronic Waste Recycling s. r. o.
- ELEKTROODPADY RECYKLACE s. r. o.
- FAST KOVOŠROT s. r. o.
- FERMET s. r. o.
- GLOBAL RECYCLING a. s.
- Green Waste Services, s. r. o.
- GUMBLA servis s. r. o.
- HH Trade Corporate s. r. o.
- HK ŠROT, s. r. o.
- HOKOV spol. s r. o.
- Charita Hrabyně
- Charita Opava
- JARÝ s. r. o.
- JM COMPANY Czech Republic s. r. o.
- KEMPA ŠROT, s. r. o.
- KIWEK METAL s. r. o.
- Kovohutě Příbram nástupnická, a. s.
- Kovošrot Nepomuk s. r. o.
- LH Store s. r. o.
- MANOKA s. r. o.
- MARKETA - REMONE s. r. o.
- Metalšrot Tlumačov a. s.
- MILATA s. r. o.
- MODIT, spol. s r. o.
- OEEZ s. r. o.
- PH KOVO - RECYCLING CHEB, s. r. o.
- Plzeňský skart a. s.
- PRAKTIK system s. r. o.
- ProfiOdpady s. r. o.
- Recycling - kovové odpady a. s.
- RECYKLACE EKOVIK, a. s.
- RECYKLO, spol. s r. o.
- REDIHEND s. r. o.
- Ripkov Trade s. r. o.
- ROTTAMI s. r. o.
- ROZEPOS s. r. o.
- RUMPOLD-RCHZ s. r. o.
- SAN elektroodpady s. r. o.
- Sběrna druhotných surovin Lindovský s. r. o.
- Sběrné suroviny UH, s. r. o.
- S-FIRMA, s. r. o.
- SF-zemtrade s. r. o.
- SPV RECYCLING CZ a. s.
- STEELMET, s. r. o.
- SUROVINY ŠVARC s. r. o.
- Šance pro region s. r. o.
- TECHNOWORLD a. s.
- Trhy kovového odpadu - Plus, spol. s. r. o.
- TRIANON, z. s.
- TSR Czech Republic s. r. o.
- UNIONSTEEL s. r. o.
- WASTEMAT s. r. o.
- WEEE, a. s.





## Počet zpracovatelských zařízení a jejich poboček v jednotlivých krajích

Kraj	Počet
Hlavní město Praha	5
Středočeský	5
Jihočeský	2
Plzeňský	7
Karlovarský	1
Ústecký	4
Liberecký	2
Královéhradecký	14
Pardubický	9
Vysočina	6
Jihomoravský	8
Olomoucký	13
Zlínský	2
Moravskoslezský	5
<b>Celá ČR</b>	<b>83</b>

# Marketing a **komunikace**



Pandemie výrazně ovlivnila také některé marketingové aktivity společnosti REMA Systém. Ač jsme se s výjezdním týmem v minulých letech účastnili mnoha eventů osobně, v roce 2021 jsme museli téměř veškerou naši účast rušit. Navzdory nepříznivým okolnostem jsme se zúčastnili alespoň několika zajímavých a přínosných akcí.

Oddělení komunikace a marketingu je poměrně malé, a proto jsme rádi, že se s námi na akcích podílí i kolegové napříč celou společností, zejména z řad regionálních zástupců. I díky jejich posile a nadšení jsme o nás v roce 2021 mohli dát vědět na následujících akcích.

## Online eventy

Prostřednictvím online přenosu jsme se v březnu účastnili **Kariérního dne na Mendelu**, který každoročně pořádá pro své studenty a absolventy Mendelova univerzita v Brně. Ta si klade za cíl propojit studenty s potenciálními zaměstnavateli.

V témže měsíci jsme přijali pozvání také na **konferenci eD EXPO**, kterou pořádá společnost eD system. Přednášky a prezentace, mezi nimiž nechyběla ani REMA, vydaly celkem na 16 hodin živého vysílání. V červnu náš kolega z oddělení regionálních zástupců vystoupil na **konferenci prodejní sítě eD Profi**, kde diváky provedl problematikou zákonné povinnosti zpětného odběru posledních prodejců.

## Vlastní online konference

Na podzim roku 2021 jsme uspořádali naši první multioborovou konferenci s názvem **CIRKULÁŘ Chytré recyklace 2021** aneb v odpadech musíme vidět souvislosti a hledat cirkulární příležitosti.

Účastníci konference sledovali program zaměřený na aktuální téma cirkulární ekonomiky a souvisejícího odpadového hospodářství, vysílaný z pražského televizního studia. Divákům se představilo celkem dvanáct přednášejících z nejrůznějších oborů odpadového a recyklačního průmyslu a dalších institucí, kteří společně vytvořili sedm hodin odborného a poutavého obsahu. Záznam konference zhlédlo celkem 593 uživatelů. Přesto, že se realizace konference formou on-line přenosu nadmíru vydařila, všichni účastníci postrádali společenský a osobní kontakt. Nicméně odbornou úroveň konference protipandemická opatření nijak nepoznamenala.

## Fyzická setkání

S projektem Trash Made jsme v září zavítali na festival novodobých kutilů – **Maker Faire Prague**. Celý víkend si na našem stánku mohli návštěvníci akce sami vyzkoušet, jak se dá vdechnout starým elektrozařízením nový život, a zároveň se dozvědět zajímavé informace o recyklaci a opětovném využití odpadního elektrika.

O pár dnů později jsme se postarali o zábavný program společnosti O2, která nás požádala o realizaci workshopu a třídicích aktivit **na akci pořádané pro zaměstnance O2** a jejich rodiny.

V říjnu se pořádalo v areálu Toulcova dvora tradiční **EVVO setkání učitelů ZŠ**. Akce měla podtitul „Zacyklený odpad aneb učíme o odpadech v souvislosti s udržitelnou spotřebou“ a tým REMA zde vystoupil nejenom s přednáškou na téma odpadové legislativy a spolupráce se školami, ale připravil si také stánek s informačními a vzdělávacími materiály.

**Prodejní síť eD Profi** si na konec roku připravila i fyzické setkání, jež se konalo v listopadu v Mikulově. Nechyběl zde ani tým REMA.

Závěr roku patřil 7. ročníku **konference Předcházení vzniku odpadu**, která se konala v prosinci v Praze. Za společnost REMA na konferenci zazněla





přednáška s názvem Odpovědnost za budoucnost planety si neseme každý sám. REMA se do akce zapojila také spoluorganizací soutěže ve sběru mobilů, která je zaměřena na ochranu goril v centrální Africe.

## Public relations

Vedle organizace různých akcí se naše oddělení také intenzivně věnovalo oblasti PR, produkční a projektové činnosti. Za rok 2021 jsme vydali 17 tiskových zpráv a v médiích jsme byli k vidění v 333 zmínkách.

## Koordinace projektů

### Zelená firma

Společenská odpovědnost a důraz na udržitelnost jsou ve firmách čím dál častěji skloňovanými hodnotami. Udržitelné chování od firem očekávají zákazníci, zaměstnanci, a v čím dál větší míře také legislativa.

Projekt Zelená firma, který vznikl v roce 2008, nabízí firmám a jejich zaměstnancům možnost bezplatně odevzdat odpadní elektrozařízení k využití a recyklaci v rámci kolektivního systému REMA a významně tak přispívat k ochraně životního prostředí. Odevzdání vyřazených elektrozařízení v rámci projektu Zelená firma je pohodlné, bez nutnosti vyhledat a navštívit místo zpětného odběru.

**Každá zapojená firma od nás zdarma dostane nerezový sběrný box o objemu 80 litrů a informační materiály.** V projektu Zelená firma není spolupráce omezena pouze na sběr drobných elektrozařízení. V případě potřeby Zeleným firmám bezplatně odvážíme také elektrozařízení, která se do sběrného boxu nevejdou, případně velká elektrozařízení, která využívají pro své podnikání. Zároveň Zeleným firmám nabízíme poradenství a odbornou podporu v oblastech nakládání s odpadním elektrozařízením a platné legislativy. Samozřejmostí je pak certifikát, který deklaruje, že se daná firma zapojila do projektu a aktivně se snaží zmírnit svůj dopad na životní prostředí.

**Na konci roku 2021 bylo do projektu Zelená firma zapojeno celkem 2 570 firem, které využívají celkem 3 216 sběrných boxů.**





## Zelená obec

Projekt Zelená obec vznikl v roce 2008 s cílem pomoci se zpětným odběrem odpadních elektrozařízení zejména obcím, které nedisponují sběrným dvorem. Do projektu se však může zapojit jakákoliv obec v České republice, která chce rozšířit své služby.

Stejně jako u dalších Zelených projektů REMA i zde platí, že obce od nás dostanou k užívání sběrný box pro sběr odpadních elektrozařízení, který je k dispozici každému, kdo se chce zbavit drobných odpadních elektrozařízení. REMA Systém zajišťuje okamžitý svoz velkých elektrozařízení, které se do sběrného boxu nevejdou. **Zelené obce mohou počítat s podporou REMA také při organizaci mobilních svozů a úklidových akcí.** Kolektivní systém REMA zajistí přistavení odpovídajících kontejnerů, odvoz odpadních elektrozařízení a jejich předání k recyklaci či využití.

Zelené obce mají zároveň k dispozici sadu informačních materiálů, které jim usnadní komunikaci s občany. Obdrží také certifikát o zapojení do projektu.

**V roce 2021 bylo v projektu Zelená obec zapojeno 874 obcí, které využívaly celkem 980 sběrných boxů.**

## Místo zpětného odběru u prodejců elektra

Cílem projektu Místo zpětného odběru je vybudovat síť veřejně dostupných sběrných míst, která budou snadno dostupná koncovým spotřebitelům a zároveň pomohou posledním prodejcům elektrozařízení splnit jejich zákonnou povinnost, a to zajištění zpětného odběru odpadních elektrozařízení.

Kolektivní systém REMA prodejcům nabízí spolupráci ve formě poskytnutí kartonových obalů pro sběr odpadních elektrozařízení, praktické informační materiály, samolepky pro označení místa zpětného odběru, a především **možnost on-line objednání bezplatného odvozu sebraných odpadních elektrozařízení.**

Svoz je zdarma a je poskytován ve dvou variantách. První možností je svoz kartonového obalu s odpadním elektrozařízením prostřednictvím balíkové služby DPD, která obal svezde do druhého dne od objednání. Další

možností je odvoz velkého anebo volně loženého odpadního elektrozařízení, který zajišťuje REMA Systém. V tomto případě je odpadní elektrozařízení svezeno do deseti pracovních dní. Po svozu je prodejci vystaveno potvrzení o ekologickém zpracování svezených odpadních elektrozařízení.

**V roce 2021 bylo do projektu Místo zpětného odběru zapojeno 1 020 posledních prodejců.**

## Bud' líný

Služba Bud' líný už deset let pomáhá českým domácnostem se zpětným odběrem elektrozařízení.

Prostřednictvím této služby REMA Systém zajišťuje **zpětný odběr vyřazených elektrozařízení přímo z pohodlí domova**. Stačí telefonicky, nebo prostřednictvím internetového formuláře vytvořit objednávku a REMA zajistí svoz odpadního elektrozařízení a jeho předání k recyklaci nebo využití.

Zákazníci si mohou vybrat ze dvou variant svozu, takzvaný balíkový svoz anebo odvoz volně ložených elektrozařízení. U balíkového svozu je nezbytné, aby odpadní elektrozařízení bylo řádně zabaleno do kartonové krabice, jejíž váha nepřekročí 31,5 kilogramů. Velká nebo těžká elektrozařízení jsou svážena smluvními přepravci a není potřeba je balit. Osádky vozidel se postarají o naložení do vozidla.

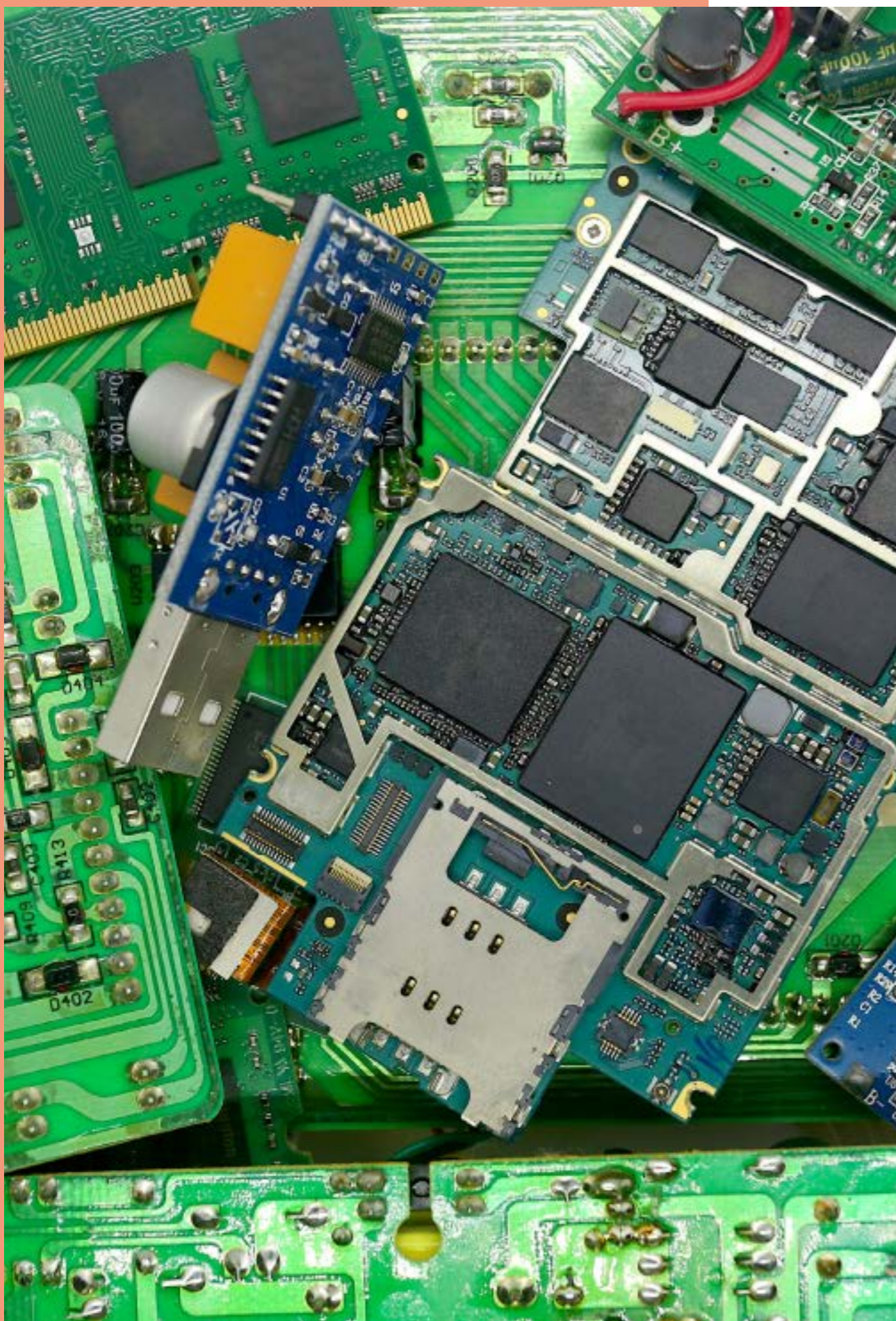
## re:BALÍK

Službu Bud' líný doplňuje od roku 2016 projekt re:Balík. Tato služba umožňuje občanům, aby prostřednictvím předplaceného balíku České pošty odeslali drobná odpadní elektrozařízení k recyklaci.

**Služba re:Balík je poskytována zdarma a je určena pro malá elektrozařízení** do souhrnné hmotnosti 10 kilogramů. Odeslání re:Balíku je velmi jednoduché. Vysloužilé zařízení zabalené jako poštovní balík stačí opatřit speciálním adresním štítkem, který lze získat na internetových stránkách společnosti REMA Systém, a poté balík odeslat z jakékoliv pobočky České pošty.







## Pomáháme gorilám

REMA Systém, společně se Zoo Praha, už od roku 2010 realizuje projekt na pomoc gorilám nížinným pod heslem **Přineste starý mobil – podpořte strážce pralesa**. Za každý mobilní telefon nebo tablet, který návštěvníci v některé ze zoo napříč Českou republikou odloží do speciální nádoby pro sběr odpadních elektrozařízení, REMA Systém přispěje částkou 10 korun na ochranu goril v centrální Africe.

Za vybrané prostředky zajišťuje pražská zoo vybavení pro jednotky strážců přírody a financuje projekt Toulavý autobus, který zoo od roku 2013 provozuje v Kamerunu. Díky Toulavému autobusu se kamerunské děti dozvídají o důležitosti ochrany přírody, hrozbách, jež představují pytláci, a dokonce mohou na vlastní oči spatřit ohrožené gorily. Sběr a následná recyklace vysloužilých mobilních telefonů a tabletů tak pomáhá v boji proti pytláctví a rozvíjí odpovědný přístup k deštnému lesu u těch, kteří mají jeho osud i osud goril nížinných ve svých rukách.

Od začátku spolupráce bylo v rámci projektu vysbíráno celkem 81 634 kusů odpadních elektrozařízení.

## EkoEDA

V roce 2021 se uskutečnil další ročník soutěže EkoEDA, určené pro mateřské školky a školy z programu Zelená škola.

**V rámci projektu EkoEDA jednotlivé školy soutěží ve sběru odpadních elektrozařízení.** Soutěž je rozdělena do dvou kategorií – mateřské školky a základní, střední a speciální školy. Hodnocena je celková hmotnost odevzdaných odpadních elektrozařízení přepočtená na jednoho žáka.

Tři nejlepší školy obdržely vouchery na nákup elektroniky a finanční odměnu. Ostatním školám, kterým se podařilo nasbírat více než 100 kilogramů odpadních elektrozařízení za rok, byla vyplacena odměna ve výši jedné koruny za každý sebraný kilogram. Ostatní obdržely věcné ceny a drobné dárky.

Cílem soutěže EkoEDA je rozšířit povědomí a upevnit návyky v oblasti správného nakládání s odpadním elektrozařízením mezi dětmi a mládeží.

## Chytrá recyklace

Rok 2021 byl pro projekt Chytrá recyklace už druhým úspěšným rokem fungování. Platforma si klade za cíl zprostředkovat firmám a veřejnosti praktické informace, o správném nakládání s odpadními elektrozařízeními (například jak a kde je odevzdat, či jaké služby lze pro jejich odevzdání využít).

Dalším významným úkolem Chytré recyklace je **rozšiřování povědomí o významu a prospěšnosti sběru a recyklace odpadních elektrozařízení**. K tomuto účelu vznikla webová stránka [www.chytrarecyklace.cz](http://www.chytrarecyklace.cz) a bezplatná telefonní linka na čísle 800 976 679. V roce 2021 vyřizovali operátoři linky Chytré recyklace nespočet telefonátů, především od občanů, ale také zástupců firem a obecních i městských samospráv. Krom zprostředkování praktických rad a informací je úkolem operátorů linky pravidelné ověřování spokojenosti klientů kolektivního systému REMA se svozem odpadního elektrozařízení a dalšími poskytovanými službami.

V roce 2021 provedli operátoři celkem 2 957 dotazníkových hovorů za účelem zkvalitnění našich služeb. **Míra spokojenosti našich zákazníků dosáhla 99,2 %, což nás velmi těší.** Největší spokojenost vyjadřovali zákazníci s rychlostí, dostupností a průběhem sběru, důležitou součástí výsledku bylo však i hodnocení komunikace a přístupu ze strany REMA.

## Trash Made

Proti plýtvání se dá postavit mnoha způsoby a upcyklace – tedy vytváření hodnotných produktů z odpadních materiálů – je jedním z nich. Právě na základech recyklace a upcyklace stojí projekt Trash Made, který se veřejnosti poprvé představil v roce 2009 na prestižním veletrhu designu a módy Designblok.

Značka **Trash Made spojuje design, ekologii a odpadní elektrozařízení, kterému dává nový a stylový život**. Pod rukama uznávaných designérů, chráněných dílen i samotného týmu Trash Made vznikají designové kousky šperků a doplňků. Desky plošných spojů, fólie z LCD monitorů nebo třeba slaboproudé dráty tak dávají vzniknout originálním produktům.

Zásadou značky Trash Made je vysoká kvalita, a proto byste recyklovanou klávesnici, monitor, starý telefon nebo počítačovou myš ve finální podobě šperků hledali jen těžko. Každý výrobek Trash Made je jedinečným originálem a kouskem minulosti.

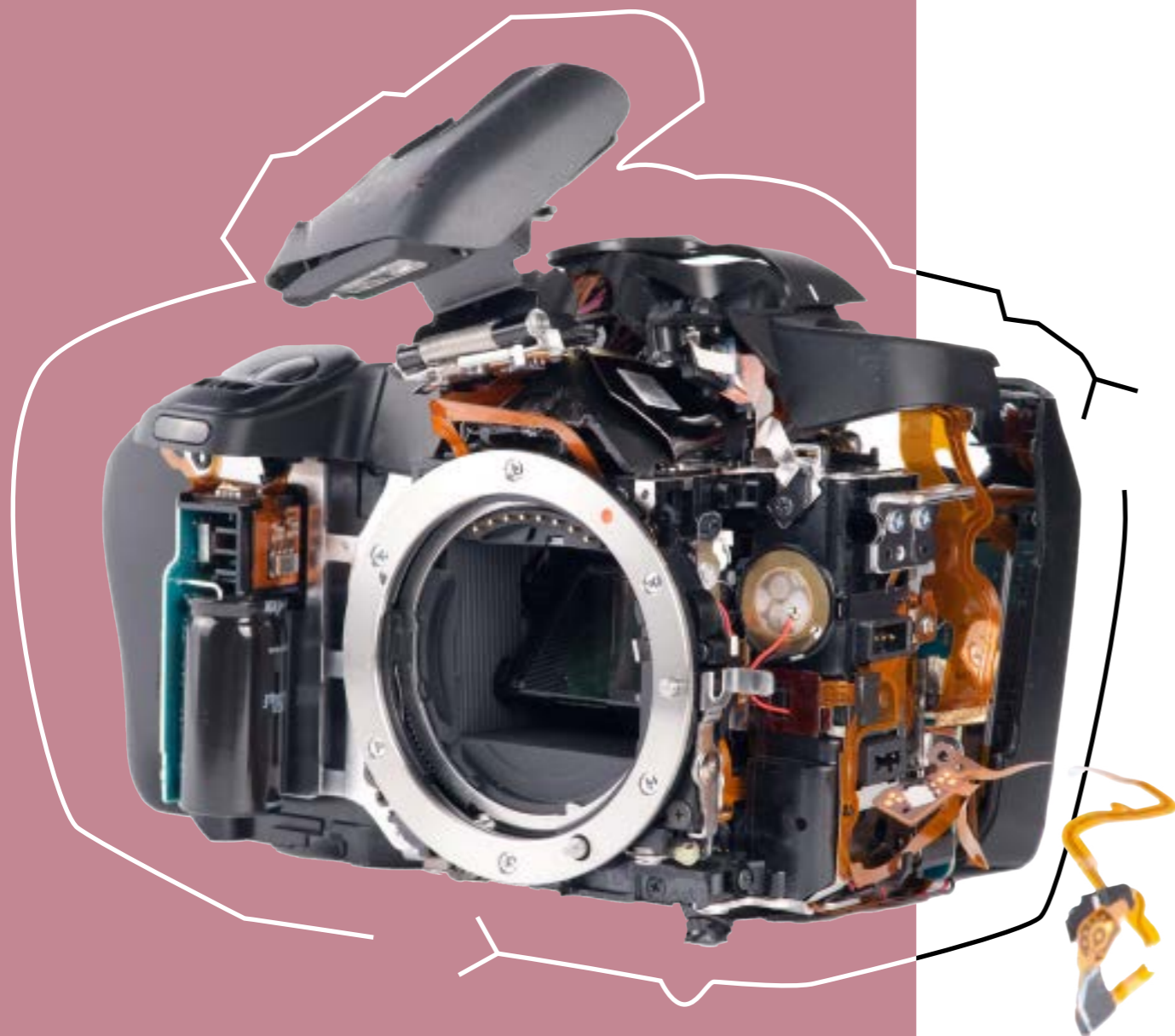


# Věda a výzkum

V roce 2021 ve společnosti REMA Systém formálně vzniklo oddělení zabývající se výzkumem a inovacemi. Šlo o logické vyústění dlouhodobé podpory a zájmu o environmentální vědy a výzkum ze strany naší společnosti.

REMA Systém provádí vlastní aplikovaný výzkum a vývoj, zapojuje se i do národních programů vědy, výzkumu a inovací. V letech 2015 až 2016 spolupracovala na projektu TA ČR s názvem **Výrobky odebrané v rámci zpětného odběru v ČR jako zdroj kritických surovin**. V oblasti vědy, výzkumu a inovací v roce 2021 REMA Systém zahájila či realizovala několik níže uvedených úspěšných projektů.

Po celý rok 2021 pokračovala realizace úspěšného projektu TA ČR s názvem **Národní Centrum kompetence**, kterého je REMA Systém účastníkem. V rámci projektu je vyvíjena nová receptura výroby paliva pro fluidní kotle s příměsí odpadních tonerů. Projekt bude ukončen na konci roku 2022. Výstupem bude environmentální a ekonomická analýza, originální receptura, ověřená technologie výroby a užitný vzor zmiňovaného paliva. Projekt napomůže efektivnímu zpracování problematických tonerových částí odpadních elektrozařízení.



## Chytrý kontejner

V průběhu roku 2021 byl navržen a vyroben **nový typ kontejneru pro zpětný odběr odpadních elektrozařízení**, takzvaný Chytrý kontejner, navazující na projekt Chytrá recyklace. Chytrý kontejner umožní rozšíření služby veřejného místa zpětného odběru také do obcí, které buď nedisponují vhodnou infrastrukturou, nebo zde tato infrastruktura není přístupná.

## Optimalizace zpětného odběru

V polovině října odstartovala první fáze projektu, zaměřeného na **ověření nových způsobů sběru odpadních elektrozařízení**. Hlavním cílem projektu je optimalizace zpětného odběru eliminující bariéry na straně občanů a navyšující jeho míru zejména v kategoriích drobných elektrozařízení. Pilotní projekt byl zahájen ve Středočeském kraji. Jeho cílem je též prověřit nastavení interních procesů a provozních podmínek pro zajištění plánovaných služeb.

## Vlastní aplikovaný výzkum

V roce 2021 REMA zahájila **výzkum v oblasti opětovného použití při zpracování odpadních elektrozařízení**. Vzhledem k očekávanému nárůstu produkce odpadních zařízení, požadavkům nové legislativy a principům oběhového hospodářství identifikujeme nedostatek zpracovatelských kapacit, které přednostně zajišťují opětovné použití a následně materiálovou recyklaci. Do roku 2025 by výzkum měl poskytnout nová poznání, která umožní zvýšit kapacitu a efektivitu recyklačních postupů u našich partnerů, a to s mnohem větším prostorem pro opětovné použití.



# Finanční výkaz

## Rozvaha k 31. 12. 2021 (v celých tisících Kč)

AKTIVA	Skutečnost v účetním období			Minulé účetní období
	Běžné účetní období	Korekce	Netto	
AKTIVA CELKEM	375 274	20 602	354 672	286 887
Stálá aktiva	22 106	11 220	10 886	3 618
Dlouhodobý nehmotný majetek	4 725	2 103	2 622	250
Dlouhodobý hmotný majetek	15 577	9 117	6 460	1 564
Dlouhodobý finanční majetek	1 804		1 804	1 804
Oběžná aktiva	316 059	9 382	306 677	245 997
Zásoby	235		235	255
Pohledávky	193 818	9 382	184 436	154 363
Dlouhodobé pohledávky	131 728		131 728	115 357
Krátkodobé pohledávky	62 090	9 382	52 708	37 006
Krátkodobý finanční majetek				
Peněžní prostředky	122 006		122 006	91 379
Časové rozlišení aktiv	37 109		37 109	37 272

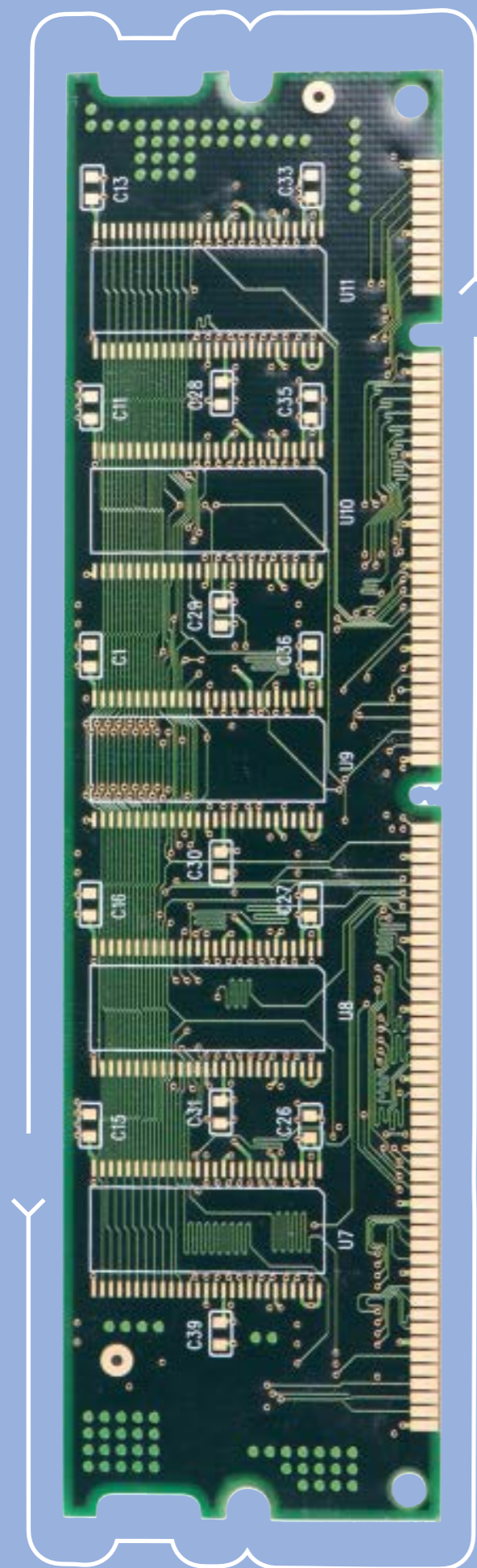


PASIVA	Běžné účetní období	Netto
PASIVA CELKEM	354 672	286 887
Vlastní kapitál	9 696	9 696
Základní kapitál	8 000	8 000
Ážio a kapitálové fondy		
Fondy ze zisku	1 600	1 600
Výsledek hospodaření minulých let	96	96
Výsledek hospodaření běžného účetního období		
Rozhodnuto o zálohách na výplatu podílu na zisku		
Cizí zdroje	10 187	15 632
Rezervy		
Závazky	10 187	15 632
Dlouhodobé závazky	623	695
Krátkodobé závazky	9 564	14 937
Časové rozlišení pasiv	334 789	261 559

### Výkaz zisku a ztráty ke dni 31. 12. 2021

	Skutečnost v účetním období	
	Sledovaném	Minulém
Tržby za prodej výrobků a služeb	188 348	141 690
Tržby za prodej zboží	77	1
Výkonová spotřeba	159 265	125 778
Osobní náklady	20 843	14 856
Úprava hodnot v provozní oblasti	7 644	2 321
Ostatní provozní výnosy	1 499	1 435
Ostatní provozní náklady	2 299	920
Výnosové úroky a podobné výnosy	521	485
Ostatní finanční výnosy	333	601
Ostatní finanční náklady	693	331
Daň z příjmů		
Výsledek hospodaření po zdanění		
Převod podílu na výsledku hospodaření společníkům		





# Audit



Tel: +420 241 046 111  
www.bdo.cz

BDO Audit s. r. o.  
V Parku 2316/12  
Praha 4 - Chodov  
148 00

## Zpráva nezávislého auditora

Akcionářům společnosti REMA Systém, a.s.

### Výrok auditora

Provedli jsme audit přiložené účetní závěrky společnosti REMA Systém, a.s., se sídlem Praha 4, Budějovická 1667/64, PSČ 14000, identifikační číslo 645 10 263, (dále také společnost) sestavené na základě českých účetních předpisů, která se skládá z rozvahy k 31. 12. 2021 a výkazu zisku za období od 1. 1. 2021 do 31. 12. 2021 a přílohy této účetní závěrky, která obsahuje popis použitých podstatných účetních metod a další vysvětlující informace.

Podle našeho názoru účetní závěrka podává věrný a poctivý obraz aktiv a pasiv společnosti REMA Systém, a.s. k 31. 12. 2021 a nákladů a výnosů a výsledku jejího hospodaření za období od 1. 1. 2021 do 31. 12. 2021, v souladu s českými účetními předpisy.

### Základ pro výrok

Audit jsme provedli v souladu se zákonem o auditorech a standardy Komory auditorů České republiky pro audit, kterými jsou mezinárodní standardy pro audit (ISA), případně doplněné a upravené souvisejícími aplikačními doložkami. Naše odpovědnost stanovená těmito předpisy je podrobněji popsána v oddílu Odpovědnost auditora za audit účetní závěrky. V souladu se zákonem o auditorech a Etickým kodexem přijatým Komorou auditorů České republiky jsme na společnosti nezávislí a splnili jsme i další etické povinnosti vyplývající z uvedených předpisů. Domníváme se, že důkazní informace, které jsme shromáždili, poskytují dostatečný a vhodný základ pro vyjádření našeho výroku.

### Ostatní informace uvedené ve výroční zprávě

Ostatními informacemi jsou v souladu s § 2 písm. b) zákona o auditorech informace uvedené ve výroční zprávě mimo účetní závěrku a naši zprávu auditora. Za ostatní informace odpovídá představenstvo společnosti REMA Systém, a.s.

Náš výrok k účetní závěrce se k ostatním informacím nevztahuje. Přesto je však součástí našich povinností souvisejících s auditem účetní závěrky seznámení se s ostatními informacemi a posouzení, zda ostatní informace nejsou ve významném nesouladu s účetní závěrkou či s našimi znalostmi o účetní jednotce získanými během provádění auditu nebo zda se jinak tyto informace nejeví jako významně nesprávné. Také posuzujeme, zda ostatní informace byly ve všech významných ohledech vypracovány v souladu s příslušnými právními předpisy. Tímto posouzením se rozumí, zda ostatní informace splňují požadavky právních předpisů na formální náležitosti a postup vypracování ostatních informací v kontextu významnosti, tj. zda případné nedodržení uvedených požadavků by bylo způsobitelné ovlivnit úsudek činěný na základě ostatních informací.

Na základě provedených postupů, do míry, již dokážeme posoudit, uvádíme, že

- ostatní informace, které popisují skutečnosti, jež jsou též předmětem zobrazení v účetní závěrce, jsou ve všech významných ohledech v souladu s účetní závěrkou a
- ostatní informace byly vypracovány v souladu s právními předpisy.

Dále jsme povinni uvést, zda na základě poznatků a povědomí o společnosti, k nimž jsme dospěli při provádění auditu, ostatní informace neobsahují významné věcné nesprávnosti. V rámci uvedených postupů jsme v obdržných ostatních informacích žádné významné věcné nesprávnosti nezjistili.

#### **Odpovědnost představenstva a dozorčí rady společnosti REMA Systém, a.s. za účetní závěrku**

Představenstvo společnosti REMA Systém, a.s. odpovídá za sestavení účetní závěrky podávající věrný a poctivý obraz v souladu s českými účetními předpisy, a za takový vnitřní kontrolní systém, který považuje za nezbytný pro sestavení účetní závěrky tak, aby neobsahovala významné nesprávnosti způsobené podvodem nebo chybou.

Při sestavování účetní závěrky je představenstvo společnosti REMA Systém, a.s. povinno posoudit, zda je společnost schopna nepřetržitě trvat, a pokud je to relevantní, popsat v příloze účetní závěrky záležitosti týkající se jejího nepřetržitého trvání a použití předpokladu nepřetržitého trvání při sestavení účetní závěrky, s výjimkou případů, kdy představenstvo plánuje zrušení společnosti nebo ukončení její činnosti, resp. kdy nemá jinou reálnou možnost než tak učinit.

Za dohled nad procesem účetního výkaznictví ve společnosti odpovídá dozorčí rada společnosti REMA Systém, a.s.

#### **Odpovědnost auditora za audit účetní závěrky**

Naším cílem je získat přiměřenou jistotu, že účetní závěrka jako celek neobsahuje významnou nesprávnost způsobenou podvodem nebo chybou a vydat zprávu auditora obsahující náš výrok. Přiměřená míra jistoty je velká míra jistoty, nicméně není zárukou, že audit provedený v souladu s výše uvedenými předpisy ve všech případech v účetní závěrce odhalí případnou existující významnou nesprávnost. Nesprávnosti mohou vzniknout v důsledku podvodů nebo chyb a považují se za významné, pokud lze reálně předpokládat, že by jednotlivě nebo v souhrnu mohly ovlivnit ekonomická rozhodnutí, která uživatelé účetní závěrky na jejím základě přijmou.

Při provádění auditu v souladu s výše uvedenými předpisy je naší povinností uplatňovat během celého auditu odborný úsudek a zachovávat profesní skepticismus. Dále je naší povinností:

- Identifikovat a vyhodnotit rizika významné nesprávnosti účetní závěrky způsobené podvodem nebo chybou, navrhnout a provést auditorské postupy reagující na tato rizika a získat dostatečné a vhodné důkazní informace, abychom na jejich základě mohli vyjádřit výrok.

Riziko, že neodhalíme významnou nesprávnost, k níž došlo v důsledku podvodu, je větší než riziko neodhalení významné nesprávnosti způsobené chybou, protože součástí podvodu mohou být tajné dohody (koluze), falšování, úmyslná opomenutí, nepravdivá prohlášení nebo obcházení vnitřních kontrol.

- Seznámit se s vnitřním kontrolním systémem společnosti relevantním pro audit v takovém rozsahu, abychom mohli navrhnout auditorské postupy vhodné s ohledem na dané okolnosti, nikoli abychom mohli vyjádřit názor na účinnost jejího vnitřního kontrolního systému.
- Posoudit vhodnost použitých účetních pravidel, přiměřenost provedených účetních odhadů a informace, které v této souvislosti představenstvo společnosti REMA Systém, a.s. uvedlo v příloze účetní závěrky.
- Posoudit vhodnost použití předpokladu nepřetržitého trvání při sestavení účetní závěrky představenstvem a to, zda s ohledem na shromážděné důkazní informace existuje významná nejistota vyplývající z událostí nebo podmínek, které mohou významně zpochybnit schopnost společnosti nepřetržitě trvat. Jestliže dojdeme k závěru, že taková významná nejistota existuje, je naší povinností upozornit v naší zprávě na informace uvedené v této souvislosti v příloze účetní závěrky, a pokud tyto informace nejsou dostatečné, vyjádřit modifikovaný výrok. Naše závěry týkající se schopnosti společnosti nepřetržitě trvat vycházejí z důkazních informací, které jsme získali do data naší zprávy. Nicméně budoucí události nebo podmínky mohou vést k tomu, že společnost ztratí schopnost nepřetržitě trvat.
- Vyhodnotit celkovou prezentaci, členění a obsah účetní závěrky, včetně přílohy, a dále to, zda účetní závěrka zobrazuje podkladové transakce a události způsobem, který vede k věrnému zobrazení.

Naši povinnosti je informovat představenstvo a dozorčí radu společnosti REMA Systém, a.s. mimo jiné o plánovaném rozsahu a načasování auditu a o významných zjištěních, která jsme v jeho průběhu učinili, včetně zjištěných významných nedostatků ve vnitřním kontrolním systému.

V Brně dne 30. 6. 2022

Auditorská společnost:

*BDO Audit s.r.o.*

BDO Audit s. r. o.  
evidenční číslo 018

Statutární auditor:

*Oldřich Bartušek*

Ing. Oldřich Bartušek  
evidenční číslo 2256





# Kontakty

## **KANCELÁŘ**

REMA Systém, a. s.  
Antala Staška 510/38, 140 00 Praha 4  
T: 225 988 001 (002)  
info@rema.cloud

[www.rema.cloud](http://www.rema.cloud)  
[www.chytrarecyklace.cz](http://www.chytrarecyklace.cz)  
[www.facebook.com/remasystem](https://www.facebook.com/remasystem)  
[www.facebook.com/chytrarecyklace](https://www.facebook.com/chytrarecyklace)

## **OBCHODNÍ ODDĚLENÍ**

obchod@rema.cloud

## **ODDĚLENÍ REGIONÁLNÍCH ZASTOUPENÍ**

regiony@rema.cloud

## **FAKTURAČNÍ ADRESA**

REMA Systém, a. s.  
Budějovická 1667/64, 140 00 Praha 4  
IČ: 64510263  
DIČ: CZ64510263

## **ODDĚLENÍ KOMUNIKACE A MARKETINGU**

komunikace@rema.cloud

## **PROVOZNÍ ODDĚLENÍ**

provoz@rema.cloud



 **REMA**

[www.rema.cloud](http://www.rema.cloud)